



แผนบริหารจัดการความเสี่ยง  
เทศบาลตำบลกรูด  
ประจำปีงบประมาณ พ.ศ. ๒๕๖๗



คณะทำงานบริหารจัดการความเสี่ยง เทศบาลตำบลกรูด  
อำเภอกาญจนดิษฐ์ จังหวัดสุราษฎร์ธานี

<http://www.krut.go.th>

## คำนำ

การบริหารความเสี่ยงเป็นหน้าที่ของทุกคนในองค์กร ตั้งแต่ผู้บริหารจนถึงเจ้าหน้าที่ทุกระดับ เพราะการบริหารความเสี่ยงที่มีประสิทธิภาพ ต้องเริ่มตั้งแต่การกำหนดกลยุทธ์ด้วยการมองภาพรวมทั้งหมดขององค์กร โดยคำนึงเหตุการณ์หรือปัจจัยเสี่ยงที่สามารถส่งผลกระทบต่อการทำงานโดยรวมขององค์กรแล้วกำหนดแผนการจัดการความเสี่ยงเพื่อให้ความเสี่ยงขององค์กรอยู่ในระดับที่สามารถยอมรับและจัดการได้ เพื่อการสร้างหลักประกันที่องค์กรจะสามารถบรรลุเป้าหมายที่ตั้งไว้ พระราชบัญญัติวินัยการเงินการคลัง พ.ศ. ๒๕๖๑ มีผลบังคับใช้เมื่อวันที่ ๒๐ เมษายน ๒๕๖๑ หมวด ๔ การบัญชีและการตรวจสอบ มาตรา ๗๙ บัญญัติให้หน่วยงานของรัฐจัดให้มีการตรวจสอบภายใน การควบคุมภายใน และการบริหารความเสี่ยงโดยถือปฏิบัติตามมาตรฐานและหลักเกณฑ์ที่กระทรวงการคลังกำหนด ซึ่งการบริหารจัดการความเสี่ยงเป็นกระบวนการที่ใช้ในการการบริหารจัดการเหตุที่อาจเกิดขึ้นและส่งผลกระทบต่อเทศบาลตำบลกรูด ประกอบกับให้ถือปฏิบัติตามหลักเกณฑ์กระทรวงการคลัง ว่าด้วยมาตรฐานและหลักเกณฑ์ปฏิบัติการบริหารจัดการความเสี่ยงสำหรับหน่วยงานของรัฐ พ.ศ. ๒๕๖๒ ให้หน่วยงานมีการบริหารจัดการความเสี่ยง เพื่อเป็นกรอบแนวทางในการบริหารความเสี่ยง

ดังนั้น เทศบาลตำบลกรูด จึงได้จัดทำแผนบริหารความเสี่ยง ประจำปีงบประมาณ ๒๕๖๗ โดยมีวัตถุประสงค์เพื่อให้การบริหารความเสี่ยงภายในของเทศบาลตำบลกรูดที่อาจเกิดขึ้นในอนาคตให้อยู่ในระดับที่ยอมรับและควบคุมได้ หวังเป็นอย่างยิ่งว่าจะเกิดประโยชน์กับบุคลากร ในการจัดการบริหารความเสี่ยงและพัฒนาปฏิบัติงานของเทศบาลตำบลกรูดต่อไป

คณะทำงานบริหารความเสี่ยงเทศบาลตำบลกรูด  
กุมภาพันธ์ ๒๕๖๗

## สารบัญ

เรื่อง	หน้า
<b>บทที่ ๑            บทนำ</b>	
-หลักการและเหตุผล	๑
-วัตถุประสงค์ เป้าหมายของการบริหารจัดการความเสี่ยง	๑
-ประโยชน์ของการบริหารความเสี่ยง	๑
-นิยามความเสี่ยง	๒-๓
<b>บทที่ ๒            ข้อมูลพื้นฐานของเทศบาลตำบลกรูด</b>	
-ประวัติความเป็นมา วิสัยทัศน์ พันธกิจ ยุทธศาสตร์ เป้าประสงค์	๔
-ตัวชี้วัด ค่าเป้าหมาย กลยุทธ์ โครงสร้างของหน่วยงานภายใน	๕-๗
-อำนาจหน้าที่ของส่วนราชการ	๘
<b>บทที่ ๓            กระบวนการบริหารจัดการความเสี่ยง</b>	
-แนวทางดำเนินงานและกลไกการบริหารความเสี่ยง	๙
-โครงสร้างบริหารความเสี่ยง หน้าที่ความรับผิดชอบตามโครงสร้าง คณะทำงาน บริหารความเสี่ยง อำนาจหน้าที่ กระบวนการบริหารจัดการความเสี่ยง การประเมินความเสี่ยง การตอบสนองความเสี่ยง การติดตามและรายงานผล การทบทวนความเสี่ยง	๑๐-๑๘
<b>บทที่ ๔            แผนบริหารจัดการความเสี่ยง</b>	
-การคัดเลือกโครงการ/กิจกรรมเพื่อนำมาบริหารความเสี่ยง	๑๙
-การประเมินระดับความรุนแรงของผลกระทบของความเสี่ยง การประเมินระดับของโอกาสที่จะเกิดความเสี่ยง	๒๐
-รายชื่อโครงการ/กิจกรรมตามยุทธศาสตร์/ภารกิจที่สำคัญของเทศบาลตำบลกรูด ที่นำมาทำแผนบริหารจัดการความเสี่ยง ประจำปีงบประมาณ พ.ศ.๒๕๖๗	๒๑
-กำหนดขอบเขตความรับผิดชอบตามโครงการ/ภารกิจของเทศบาลตำบลกรูด ประจำปีงบประมาณ พ.ศ. ๒๕๖๗ (แบบ บ.ส. ๑ )	๒๒-๒๕
-การวิเคราะห์โอกาส ผลกระทบ และการตอบสนองความเสี่ยง (แบบ บ.ส. ๒ )	๒๖-๒๙
-รายงานการจัดทำแผนบริหารจัดการความเสี่ยง เทศบาลตำบลกรูด ประจำปีงบประมาณ พ.ศ.๒๕๖๗ (แบบ บ. ส. ๓ )	๓๐-๓๓
- ภาคผนวก	๓๔

## บทที่ ๑ บทนำ

### ๑. หลักการและเหตุผล

จากสภาพการที่ต้องเผชิญกับการเปลี่ยนแปลงอยู่ตลอดเวลาไม่ว่าจะเป็นจากปัจจัยภายนอก เช่น การเปลี่ยนแปลงสภาพเศรษฐกิจ การเมือง และเทคโนโลยีสารสนเทศ หรือปัจจุบันภายใน เช่น การกำหนดแผนยุทธศาสตร์ การกำหนดแผนการปฏิบัติราชการ โครงสร้างองค์กร การบริหารจัดการข้อมูล เป็นต้น ประกอบกับคณะผู้บริหารเทศบาลตำบลกรุดตระหนักถึงความสำคัญของการบริหารความเสี่ยงองค์กรซึ่งถือเป็น องค์ประกอบที่สำคัญของการก้าวไปสู่ระบบการกำกับดูแลกิจการที่ดีของเทศบาลตำบลกรุด พร้อมทั้งเป็นการสร้างมูลค่าเพิ่มให้กับผู้ที่เกี่ยวข้อง โดยเชื่อมั่นว่าการบริหารความเสี่ยงองค์กรเป็นกระบวนการที่ช่วยให้เทศบาลตำบลกรุด สามารถบรรลุวัตถุประสงค์ที่ตั้งไว้ในขณะเดียวกันก็ลดอุปสรรคหรือสิ่งที่ไม่คาดหวังที่อาจจะเกิดขึ้นทั้งในด้านผลการปฏิบัติงานและความเชื่อถือจากประชาชนต่อองค์กร ป้องกันความเสียหายต่อทรัพยากรขององค์กร ตอบสนองต่อการเปลี่ยนแปลงของสภาพแวดล้อมภายนอกและภายในองค์กรอย่างมีประสิทธิภาพ และมีระบบจัดการและควบคุมภายในที่ดี นำไปสู่การบริหารจัดการที่ดี ในอนาคตการบริหารความเสี่ยงเป็นเครื่องมือในการบริหารองค์กรที่มีความสำคัญ และเป็นเครื่องมือที่ใช้อย่างแพร่หลายในสถานการณ์ที่ แนนอนและส่งผลการดำเนินงานขององค์กรและเป็นแนวทางในการจัดการความเสี่ยงโดยจัดทำขึ้นเพื่อให้พนักงาน พนักงานจ้างเทศบาลตำบลกรุด สามารถนำไปใช้ในการปฏิบัติงานในสภาวะวิกฤติหรือในกรณีเหตุฉุกเฉินต่างๆ ซึ่งส่งผลให้เทศบาลตำบลกรุดไม่สามารถปฏิบัติงานได้อย่างต่อเนื่อง เพื่อให้ปฏิบัติ “งานบริการหลักที่มีความสำคัญ” ได้อย่างต่อเนื่อง เป็นระบบและมีประสิทธิภาพ

### ๒. วัตถุประสงค์ของแผนบริหารจัดการความเสี่ยง

- ๑) เพื่อให้เทศบาลตำบลกรุดมีระบบบริหารความเสี่ยงทั่วทั้งองค์กรสามารถลดมูลเหตุของโอกาสหรือลดขนาดของความเสียหายที่จะเกิดขึ้นในอนาคตให้อยู่ในระดับความเสี่ยงที่ยอมรับได้ ควบคุมได้ และตรวจสอบได้
- ๒) เพื่อให้การบริหารงานและการปฏิบัติงานของเทศบาลตำบลกรุด เป็นไปอย่างมีประสิทธิภาพและประสิทธิผล บรรลุตามเป้าหมาย ยุทธศาสตร์ และวิสัยทัศน์
- ๓) เพื่อให้ผู้ปฏิบัติงาน เข้าใจหลักการ และกระบวนการบริหารความเสี่ยง
- ๔) เพื่อให้ประชาชนและผู้มีส่วนได้ส่วนเสียของเทศบาลตำบลกรุด มีความเชื่อมั่นในศักยภาพของเทศบาลตำบลกรุด

### ๓. เป้าหมายของการบริหารจัดการความเสี่ยง

- ๑) ผู้บริหารและผู้ปฏิบัติงาน มีความรู้ ความเข้าใจ เรื่องการบริหารความเสี่ยง เพื่อนำไปใช้ในการดำเนินงานตามยุทธศาสตร์ และแผนปฏิบัติงานประจำปีให้บรรลุตามวัตถุประสงค์และเป้าหมายที่กำหนดไว้
- ๒) ผู้บริหารและผู้ปฏิบัติ สามารถระบุความเสี่ยง วิเคราะห์ความเสี่ยง ประเมินความเสี่ยงและจัดการความเสี่ยงให้อยู่ในระดับที่ยอมรับได้
- ๓) สามารถนำแผนบริหารความเสี่ยงไปใช้ในการบริหารงานที่รับผิดชอบ และพัฒนาความสามารถของบุคลากรและกระบวนการดำเนินงานภายในองค์กรอย่างต่อเนื่อง

### ๔. ประโยชน์ของการบริหารความเสี่ยง

การดำเนินการบริหารความเสี่ยงจะช่วยให้ผู้บริหารมีข้อมูลที่ใช้ในการตัดสินใจได้ดียิ่งขึ้นและทำให้องค์กรสามารถจัดการกับปัญหาอุปสรรคและอยู่รอดได้ในสถานการณ์ที่ไม่คาดคิดหรือสถานการณ์ที่อาจทำให้เกิดความเสียหาย ประโยชน์ที่คาดว่าจะได้รับจากการดำเนินการบริหารความเสี่ยง มีดังนี้

- ๑) เป็นส่วนหนึ่งของหลักการบริหารกิจการบ้านเมืองที่ดี การบริหารความเสี่ยงจะช่วย คณะทำงานบริหารความเสี่ยงและผู้บริหารทุกระดับตระหนักถึงความเสี่ยงหลักที่สำคัญ และสามารถทำ หน้าที่ในการกำกับดูแลองค์กรได้อย่างมีประสิทธิภาพและประสิทธิผลมากยิ่งขึ้น



๒) **สร้างฐานข้อมูลที่มีประโยชน์ต่อการบริหารและการปฏิบัติงานในองค์กร** การบริหารความเสี่ยงจะเป็นแหล่งข้อมูลสำหรับผู้บริหารในการตัดสินใจด้านต่างๆ ซึ่งรวมถึงการบริหารความเสี่ยง ซึ่งตั้งอยู่บนสมมุติฐานในการตอบสนองต่อเป้าหมายและภารกิจหลักขององค์กรรวมถึงระดับความเสี่ยงที่ยอมรับได้

๓) **ช่วยสะท้อนให้เห็นภาพรวมของความเสี่ยงต่างๆ ที่สำคัญได้ทั้งหมด** การบริหารความเสี่ยง จะทำให้บุคลากรภายในองค์กรมีความเข้าใจถึงเป้าหมายและภารกิจหลักขององค์กร และตระหนักถึงความเสี่ยงสำคัญที่ส่งผลกระทบต่อองค์กรได้อย่างครบถ้วน ซึ่งครอบคลุมความเสี่ยงธรรมาภิบาล

๔) **เป็นเครื่องมือที่สำคัญในการบริหารงาน** การบริหารความเสี่ยงเป็นเครื่องมือที่ช่วยให้ ผู้บริหารสามารถมั่นใจได้ว่าความเสี่ยงได้รับการจัดการอย่างเหมาะสมและทันเวลา รวมทั้งเป็นเครื่องมือที่สำคัญของผู้บริหารในการบริหารงานและการตัดสินใจในด้านต่างๆ เช่น การวางแผนการกำหนดกลยุทธ์ การติดตามควบคุมและวัดผลการปฏิบัติงาน ซึ่งส่งผลให้การดำเนินงานของสถาบันเป็นไปตามเป้าหมายที่กำหนด และสามารถปกป้องผลประโยชน์รวมทั้งเพิ่มมูลค่าแก่องค์กร

๕) **ช่วยให้การพัฒนาองค์กรเป็นไปในทิศทางเดียวกัน** การบริหารความเสี่ยงทำให้รูปแบบการตัดสินใจในระดับการปฏิบัติงานขององค์กรมีการพัฒนาไปในทิศทางเดียวกัน เช่น การตัดสินใจโดยที่ ผู้บริหารมีความเข้าใจในกลยุทธ์วัตถุประสงค์ขององค์กร และระดับความเสี่ยงอย่างชัดเจน แผนบริหารความเสี่ยงเทศบาลตำบลกรูด ปีงบประมาณ พ.ศ. ๒๕๖๗

๖) **ช่วยให้การพัฒนาการบริหารและจัดสรรทรัพยากรเป็นไปอย่างมีประสิทธิภาพและประสิทธิผล** การจัดสรรทรัพยากรเป็นไปอย่างเหมาะสม โดยพิจารณาถึงระดับความเสี่ยงในแต่ละกิจกรรม และการเลือกใช้มาตรการในการบริหารความเสี่ยง เช่น การใช้ทรัพยากรสำหรับกิจกรรมที่มีความเสี่ยงต่างๆ และกิจกรรมที่มีความเสี่ยงสูงย่อมแตกต่างกัน หรือการเลือกใช้มาตรการแต่ละประเภทยอมใช้ทรัพยากร แตกต่างกันไป เป็นต้น

## ๕. นิยามความเสี่ยง

### ๑) ความเสี่ยง (Risk)

ความเสี่ยง หมายถึง เหตุการณ์หรือการกระทำใดๆ ที่อาจจะเกิดขึ้นภายในสถานการณ์ที่ไม่แน่นอน และจะส่งผลกระทบต่อหรือสร้างความเสียหาย (ทั้งที่เป็นตัวเงินและไม่เป็นตัวเงิน) หรือก่อให้เกิดความล้มเหลวหรือลดโอกาสที่จะบรรลุวัตถุประสงค์และเป้าหมายขององค์กร ทั้งในด้านยุทธศาสตร์ การปฏิบัติงาน การเงิน และการบริหาร ซึ่งอาจเป็นผลกระทบทางบวกด้วยก็ได้ โดยวัดจากผลกระทบ (Impact) ที่ได้รับ และโอกาสที่จะเกิด (Likelihood) ของเหตุการณ์ ลักษณะของความเสี่ยง สามารถแบ่งออกได้เป็น ๓ ส่วน ดังนี้

๑) ปัจจัยเสี่ยง คือ สาเหตุที่จะทำให้เกิดความเสี่ยง

๒) เหตุการณ์เสี่ยง คือ เหตุการณ์ที่ส่งผลกระทบต่อการทำงาน หรือ นโยบาย

๓) ผลกระทบของความเสี่ยง คือ ความรุนแรงของความเสียหายที่น่าจะเกิดขึ้นจากเหตุการณ์เสี่ยง

### ๒) การบริหารความเสี่ยง (Risk Management)

การบริหารความเสี่ยง หมายถึง กระบวนการที่ใช้ในการบริหารจัดการปัจจัย และควบคุมกิจกรรม รวมทั้งกระบวนการดำเนินงานต่างๆ เพื่อให้โอกาสที่จะเกิดเหตุการณ์ความเสี่ยงลดลง หรือผลกระทบของความเสียหายจากเหตุการณ์ความเสี่ยงลดลงอยู่ในระดับที่องค์กรยอมรับได้

### ๓) ระบบบริหารความเสี่ยง (Risk Management System)

ระบบบริหารความเสี่ยง หมายถึง ระบบการบริหารปัจจัย และควบคุมกิจกรรม รวมทั้งกระบวนการดำเนินงานต่างๆ เพื่อลดมูลเหตุของแต่ละโอกาสที่องค์กรจะเกิดความเสียหาย ให้ระดับของความเสี่ยงและผลกระทบที่จะเกิดขึ้นในอนาคตอยู่ในระดับที่องค์กรยอมรับได้ ประเมินได้ ควบคุมได้ และตรวจสอบได้อย่างมีระบบ โดยคำนึงถึงการบรรลุเป้าหมาย ทั้งในด้านกลยุทธ์ การปฏิบัติตามกฎระเบียบ การเงิน และชื่อเสียงขององค์กรเป็นสำคัญ โดยได้รับการสนับสนุนและการมีส่วนร่วมในการบริหารความเสี่ยงจากหน่วยงานทุกระดับทั่วทั้งองค์กร

การตอบสนองความเสี่ยง หมายถึง การพิจารณาเลือกวิธีการที่ควรกระทำเพื่อจัดการกับความเสี่ยงที่จะเกิดขึ้นตามผลการประเมินความเสี่ยง ซึ่งต้องพิจารณาโอกาสที่จะเกิดขึ้นและผลกระทบที่จะเกิดขึ้นโดยเปรียบเทียบระดับความเสี่ยงที่เกิดกับระดับความเสี่ยงที่ยอมรับได้ และคําค่าในการบริหารความเสี่ยงที่เหลืออยู่ วิธีการที่ใช้อยู่ในปัจจุบันคือ

๑. การหลีกเลี่ยงความเสี่ยง คือการหลีกเลี่ยงหรือหยุดการกระทำที่ก่อให้เกิดความเสี่ยง เช่น งานใดที่หน่วยงานใดไม่ถนัด อาจหลีกเลี่ยงให้หน่วยงานนั้นมารับผิดชอบงานในส่วนนั้น และพิจารณาให้หน่วยงานที่มีส่วนเกี่ยวข้องกับงานนั้นๆมารับผิดชอบแทน

๒. การลดความเสี่ยง คือการลดโอกาสที่จะเกิดหรือลดผลกระทบ หรือลดทั้งสองส่วน โดยจัดให้มีระบบการควบคุมต่างๆเพื่อป้องกัน หรือค้นหาความเสี่ยงอย่างเหมาะสมทันเวลา

๓. การแบ่งความเสี่ยง คือการลดโอกาสที่จะเกิดหรือลดผลกระทบ หรือลดทั้งสองส่วนโดยการหาผู้รับผิดชอบความเสี่ยง เช่นการทำประกัน หรือทำสัญญาต่างๆ

๔. การยอมรับความเสี่ยง คือการไม่ต้องทำอะไรเพิ่มเติมเนื่องจากมีความเห็นว่าความเสี่ยงมีโอกาที่จะเกิดขึ้นน้อย และผลกระทบจากการเกิดก็น้อยด้วย

## บทที่ ๒

### ข้อมูลพื้นฐานของเทศบาลตำบลกรุด

#### ๑. ประวัติความเป็นมา

ตำบลกรุดเป็นตำบลหนึ่งของอำเภอกาญจนดิษฐ์ จังหวัดสุราษฎร์ธานี ตั้งอยู่ทางทิศตะวันออกเฉียงใต้ของอำเภอกาญจนดิษฐ์ และอยู่ทางทิศตะวันออกของจังหวัดสุราษฎร์ธานี ห่างจากที่ว่าการอำเภอประมาณ ๑๒ กิโลเมตร มีถนนสาย ๔๔ (เขาเทิร์นซีบอร์ด) ตัดผ่าน มีถนนสายหลักคือถนนทางหลวงแผ่นดินหมายเลข ๔๐๑๐ และทางหลวงแผ่นดินหมายเลข ๔๑๔๓ บรรจบกัน และขยายตัวออกไปตามถนนสายรองในบริเวณทางหลวงชนบท สฎ ๓๐๑๑ มีเนื้อที่ประมาณ ๘๔.๗๐ ตารางกิโลเมตร หรือประมาณ ๕๒,๙๓๗.๕ ไร่

เทศบาลตำบลกรุดเดิมคือองค์การบริหารส่วนตำบล ซึ่งได้จัดตั้งขึ้นโดยพระราชบัญญัติสภาตำบลและองค์การบริหารส่วนตำบล พ.ศ. ๒๕๓๗ เมื่อวันที่ ๒ มีนาคม พ.ศ. ๒๕๓๘ และได้ยกฐานะเป็นเทศบาลตำบลกรุด เมื่อวันที่ ๗ ตุลาคม ๒๕๕๔ มีพื้นที่ความรับผิดชอบทั้งหมด ๑๐ หมู่บ้าน อยู่ในเขตพื้นที่เทศบาลตำบลกรุดทั้งหมด มีอาณาเขตติดต่อกับพื้นที่ดังนี้

ทิศเหนือ	ติดต่อกับตำบลพลายวาส
ทิศใต้	ติดต่อกับตำบลป่าร้อน
ทิศตะวันออก	ติดต่อกับตำบลท่าอูแทะ
ทิศตะวันตก	ติดต่อกับตำบลช้างซ้าย

#### ๒. วิสัยทัศน์ (Vision)

“ชุมชนเข้มแข็ง ท่องเที่ยวเชิงอนุรักษ์ พัฒนาโครงสร้างพื้นฐาน ”

#### ๓. พันธกิจ

พัฒนาคุณภาพชีวิตประชาชนให้เข้าถึงสิทธิและสวัสดิการอย่างทั่วถึงพัฒนาแหล่งการท่องเที่ยวเชิงอนุรักษ์ทรัพยากรธรรมชาติและสิ่งแวดล้อมส่งเสริมอนุรักษ์ ศิลปวัฒนธรรม จารีตประเพณี ภูมิปัญญาท้องถิ่นและทำนุบำรุงศาสนาพัฒนาโครงสร้างพื้นฐานให้มีประสิทธิภาพบริหารจัดการองค์กรตามหลักธรรมาภิบาล

#### ๔. ยุทธศาสตร์

ยุทธศาสตร์ที่ ๑	การพัฒนาด้านการศึกษา ศาสนา วัฒนธรรมและนันทนาการ
ยุทธศาสตร์ที่ ๒	การพัฒนาด้านโครงสร้างพื้นฐาน
ยุทธศาสตร์ที่ ๓	การพัฒนาด้านการสาธารณสุข คุณภาพชีวิต สังคมและชุมชน
ยุทธศาสตร์ที่ ๔	การพัฒนาด้านเศรษฐกิจ กลุ่มอาชีพและการท่องเที่ยว
ยุทธศาสตร์ที่ ๕	การพัฒนาด้านทรัพยากรธรรมชาติและสิ่งแวดล้อม
ยุทธศาสตร์ที่ ๖	การพัฒนาด้านการเมืองการบริหาร

#### ๕. เป้าประสงค์

- สนับสนุนและส่งเสริมการดำเนินงานด้านการศึกษาให้ได้มาตรฐาน
- พัฒนากิจกรรมการเรียนการสอนด้านศาสนา อนุรักษ์ประเพณีวัฒนธรรมอันดีงาม และภูมิปัญญาท้องถิ่น พระราชพิธีและรัฐพิธีต่างๆ
- ส่งเสริมสนับสนุนกีฬาและนันทนาการ โดยการมีส่วนร่วมของประชาชนทุกเพศทุกวัย
- การคมนาคมขนส่ง ถนนสายหลัก สายรอง สะดวก รวดเร็ว ปลอดภัย ระบบสาธารณสุขูปโภค สาธารณูปการทั่วถึงได้มาตรฐาน ผังเมืองให้เป็นไปตามกฎหมายที่กำหนด
- ส่งเสริมสนับสนุนการป้องกันโรคและควบคุมโรคระบาด ตลอดจนงานด้านสาธารณสุขมูลฐานแก่ประชาชน

๖. พัฒนาศูนย์ป้องกันภัยฝ่ายพลเรือน กู้ชีพ กู้ภัยระเบียบสังคม ความปลอดภัยในชีวิตและทรัพย์สิน เกิดความสงบเรียบร้อยภายในชุมชน
๗. เครือข่าย กลุ่ม องค์กร ต่างๆ มีความเข้มแข็งช่วยเหลือตนเองได้
๘. เด็ก เยาวชน ห่างไกลยาเสพติด
๙. ชุมชนเข้มแข็ง ประชาชนได้รับสวัสดิการสังคม ได้รับการบริการสาธารณสุขทั่วถึง มีคุณภาพชีวิตที่ดีถ้วนหน้า
๑๐. ประชาชนมีงานทำ มีอาชีพ มีรายได้เพียงพอต่อการดำรงชีพ ตามหลักเศรษฐกิจพอเพียง
๑๑. สนับสนุนการสร้างอาชีพพัฒนาฝีมือและแรงงานเพื่อยกระดับการแข่งขัน
๑๒. มีแหล่งท่องเที่ยวที่สวยงามและดึงดูดใจนักท่องเที่ยว
๑๓. ทรัพยากรธรรมชาติและสิ่งแวดล้อมได้รับการดูแลรักษาอย่างยั่งยืน
๑๔. ประชาชนมีจิตสำนึกที่ดีในการดูแลรักษาทรัพยากรธรรมชาติและสิ่งแวดล้อม
๑๕. ประชาชนและหน่วยงานต่างๆ มีความเข้าใจอันดีต่อองค์กรปกครองส่วนท้องถิ่นและเกิดการมีส่วนร่วมในการบริหารและพัฒนาท้องถิ่นจากทุกภาคส่วน
๑๖. ประชาชนได้รับการบริการที่ดี สะดวก รวดเร็วและมีประสิทธิภาพ
๑๗. พัฒนาปรับปรุงสำนักงานให้สามารถรับรองการขยายตัวต่อภารกิจอำนาจหน้าที่
๑๘. บุคลากรเทศบาลปฏิบัติงานบนพื้นฐานการมีคุณธรรมจริยธรรมและหลักธรรมาภิบาล

## ๖. ตัวชี้วัด

๑. จำนวนการส่งเสริมและสนับสนุนการจัดการศึกษา
๒. จำนวนกิจกรรมส่งเสริมประเพณี ศาสนา และวัฒนธรรมท้องถิ่น ภูมิปัญญาท้องถิ่น ราชพิธี รัฐพิธีต่างๆ
๓. ร้อยละของจำนวนที่เพิ่มขึ้นของกิจกรรมที่ส่งเสริม สนับสนุนกีฬาและนันทนาการ
๔. จำนวนถนนที่สะดวกในการสัญจรเพิ่มขึ้นและได้รับการบำรุงรักษา
๕. จำนวนไฟฟ้าสาธารณ ระบบประปา ได้รับการก่อสร้าง/บำรุงรักษาและเพิ่มขึ้น
๖. ระดับความสำเร็จของแหล่งน้ำที่ได้รับการพัฒนาสามารถกักเก็บ น้ำได้เพิ่มขึ้น
๗. ร้อยละที่เพิ่มขึ้นของจำนวนเด็ก สตรี คนชรา ผู้ด้อยโอกาสคนพิการและผู้เปราะบางที่ได้รับการสงเคราะห์
๘. ร้อยละของประชาชนที่ได้รับการส่งเสริม สนับสนุน พัฒนาด้าน การเกษตรและ การแปรรูปสินค้า
๙. ร้อยละของจำนวนประชากรที่ได้รับฝึกอบรมการประกอบอาชีพ
๑๐. ระดับความสำเร็จของชุมชนมีความเข้มแข็งและเป็นระเบียบเรียบร้อยขึ้น
๑๑. ระดับความสำเร็จของแหล่งท่องเที่ยวที่ได้รับการพัฒนา พื้นฟู เพิ่มขึ้น
๑๒. ระดับความสำเร็จของประสิทธิภาพการบริหารจัดการสิ่งแวดล้อม การบริหารการจัดการขยะ สิ่งปฏิกูล
๑๓. จำนวนประชาชนที่มีส่วนร่วมในการพัฒนาท้องถิ่น
๑๔. จำนวนบุคลากรของหน่วยงานที่ได้รับการอบรมเพิ่มพูนความรู้ในการปฏิบัติงาน
๑๕. จำนวนการให้บริการ การบริหารจัดการองค์กรที่มีประสิทธิภาพ โปร่งใส ตามหลักการบริหารจัดการบ้านเมืองที่ดีที่เพิ่มขึ้น
๑๖. ร้อยละของผู้รับบริการให้มีความพึงพอใจต่อการบริการ



## ๗. ค่าเป้าหมาย

๑. เพื่อเสริมสร้างคนภายในชุมชนทั้งทางด้านจิตใจ ด้านการศึกษา ด้านสุขภาพอนามัย ด้านสวัสดิการและสังคม ด้านสาธารณสุข ด้านกีฬา ให้มีคุณภาพและพึ่งพาตนเองได้
๒. ประชาชนมีความรู้และบำรุงรักษาศิลปวัฒนธรรมตลอดจนประเพณีอันดีงาม
๓. ด้านการได้รับบริการด้านโครงสร้างพื้นฐานให้มีความสะดวกและรวดเร็ว
๔. สิ่งแวดล้อมไม่เป็นพิษทำให้ชุมชนน่าอยู่อย่างสงบสุข
๕. สนับสนุนการพัฒนาด้านอาชีพให้แก่ประชาชน
๖. การบริหารจัดการภาครัฐที่ดีและมีส่วนร่วมจากทุกภาคส่วน

## ๘. กลยุทธ์

๑. ยุทธศาสตร์การพัฒนาด้าน การศึกษา ศาสนา วัฒนธรรมและนันทนาการ

### กลยุทธ์

- ๑) การพัฒนาและส่งเสริมการศึกษา
- ๒) การพัฒนาด้านการสอนทางด้านศาสนา
- ๓) พัฒนาด้านวัฒนธรรม ประเพณี และภูมิปัญญาของท้องถิ่น ตลอดจนงานพระราชพิธีและรัฐพิธีต่างๆ
- ๔) ทำนุ บำรุง ส่งเสริมกิจกรรมทางศาสนา
- ๕) การพัฒนาและส่งเสริมด้านกีฬา, นันทนาการ

๒. ยุทธศาสตร์การพัฒนาด้านพัฒนาโครงสร้างพื้นฐาน

### กลยุทธ์

- ๖) ก่อสร้างและปรับปรุงบำรุงถนน สะพาน ทางเท้า ท่อระบายน้ำให้เป็นไป ด้วยความสะดวก
- ๗) ก่อสร้างขยายเขตไฟฟ้าและไฟฟ้าสาธารณะ
- ๘) ก่อสร้างและขยายเขตการบริการประปา
- ๙) บริการสาธารณะที่ประชาชนพึงได้รับอย่างถ้วนหน้า
- ๑๐) พัฒนาแหล่งน้ำ
- ๑๑) พัฒนาระบบผังเมืองตามกฎหมายกำหนด

๓. ยุทธศาสตร์การพัฒนา การพัฒนาด้านการสาธารณสุข คุณภาพชีวิต สังคมและชุมชน

### กลยุทธ์

- ๑๒) การพัฒนาส่งเสริมด้านสาธารณสุขสุขภาพและอนามัย และการเฝ้าระวังป้องกันโรคติดต่อ
- ๑๓) การพัฒนาด้านสวัสดิการสังคม
- ๑๔) การพัฒนาและจัดระเบียบของชุมชนและสังคม
- ๑๕) ป้องกันและแก้ไขปัญหายาเสพติด
- ๑๖) ส่งเสริมชุมชนให้เข้มแข็ง เครือข่ายพัฒนาบทบาทของผู้นำชุมชน คณะกรรมการให้พัฒนาบทบาทและคุณภาพชีวิตของเด็ก เยาวชน สตรี ผู้สูงอายุ ผู้พิการ ผู้ด้อยโอกาส ประชาชน และคุ้มครองสิทธิเสรีภาพของประชาชน

๔. ยุทธศาสตร์การพัฒนา ด้านเศรษฐกิจ กลุ่มอาชีพและการท่องเที่ยว

### กลยุทธ์

- ๑๗) เสริมสร้างและเพิ่มทักษะอาชีพของครัวเรือนและกลุ่มอาชีพ

๑๘) บริการสถานที่ประกอบกิจการค้าที่ได้มาตรฐานและเหมาะสม

๑๙) พัฒนาแหล่งท่องเที่ยวที่ได้มาตรฐาน

๕. ยุทธศาสตร์การพัฒนา ด้านทรัพยากรธรรมชาติและสิ่งแวดล้อม

กลยุทธ์

๒๐) สร้างจิตสำนึกการมีส่วนร่วมและความตระหนักในการจัดการทรัพยากรธรรมชาติและสิ่งแวดล้อม

๒๑) การบริหารจัดการและรณรงค์กำจัดขยะมูลฝอย

๒๒) ปรับปรุงภูมิทัศน์ภายในตำบลให้สวยงาม

๖. ยุทธศาสตร์การพัฒนา ด้านการเมืองการบริหาร

กลยุทธ์

๒๓) ส่งเสริมการเพิ่มศักยภาพของบุคลากรและองค์กรให้มีขีดความสามารถในการพัฒนา

๒๔) ส่งเสริมการมีส่วนร่วมของประชาชนและองค์กรทุกภาคส่วนในการพัฒนา ทาง  
การเมือง

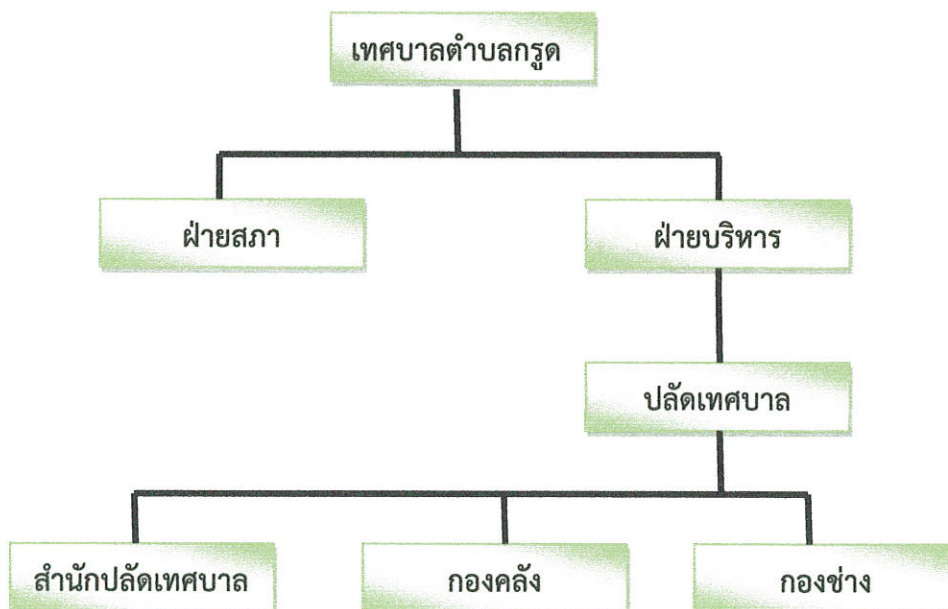
และสังคม

๒๕) ส่งเสริมการพัฒนาระบบการบริการประชาชน

๒๖) ปรับปรุงสำนักงานและพัฒนาเครื่องมือเครื่องใช้เพื่อรองรับการขยายตัวภารกิจ  
อำนาจหน้าที่เพิ่มขึ้น

๒๗) บริหารงานด้วยความซื่อสัตย์ สุจริต โปร่งใส ตรวจสอบได้ โดยคำนึงถึงผลประโยชน์  
ของประชาชนในท้องถิ่นเป็นหลัก ภายใต้การปกครองระบอบประชาธิปไตย โดยยึด  
หลักธรรมาภิบาล

๙. โครงสร้างของหน่วยงานภายในเทศบาลตำบลกรูด



๙.๑ อำนาจหน้าที่ของส่วนราชการ

<p><b>สำนักปลัดเทศบาล</b></p>	<p>มีฐานะเป็นกอง มีหน้าที่รับผิดชอบเกี่ยวกับราชการทั่วไปของเทศบาลตำบลกรุดและส่วนราชการที่มีได้กำหนดเป็นหน้าที่ของกอง หรือส่วนราชการใดในเทศบาลโดยเฉพาะ รวมทั้งกำกับและเร่งรัดการปฏิบัติราชการของส่วนราชการในเทศบาลให้เป็นไปตามนโยบาย แนวทาง และแผนการปฏิบัติราชการโดยกำหนดแบ่งส่วนราชการภายในแบ่งออกเป็น ๙ งานหลัก ดังนี้</p> <p>งานบริหารทั่วไป งานบริหารงานบุคคล งานนโยบายและแผน งานกฎหมายและคดี งานการศึกษา ศาสนา วัฒนธรรมและนันทนาการ งานสาธารณสุขและสิ่งแวดล้อม งานสวัสดิการสังคมและพัฒนาชุมชน งานป้องกันและบรรเทาสาธารณภัย งานกิจการสภา</p>
<p><b>กองคลัง</b></p>	<p>มีหน้าที่รับผิดชอบเกี่ยวกับการจ่าย การรับ การนำส่งเงิน การเก็บรักษาและเอกสารทางการเงิน การตรวจสอบใบสำคัญ ฎีกา งานเกี่ยวกับเงินเดือน ค่าจ้าง ค่าตอบแทน เงินบำเหน็จ บำนาญ เงินอื่นๆ งานเกี่ยวกับการจัดทำงบประมาณ ฐานะทางการเงิน การจัดสรรเงินต่างๆ การจัดทำบัญชีทุกประเภท ทะเบียนคุมเงินรายได้และรายจ่ายต่างๆ การควบคุมการเบิกจ่าย งานทำงบทดลองประจำเดือน ประจำปี งานเกี่ยวกับการพัสดุของเทศบาล และงานอื่นๆ ที่เกี่ยวข้องและได้รับมอบหมาย มีการแบ่งงานภายในออกเป็น ๕ งานดังนี้</p> <p>งานบัญชี งานการเงิน งานพัฒนาและจัดเก็บรายได้ งานทะเบียนทรัพย์สินและพัสดุ งานธุรการ</p>
<p><b>กองช่าง</b></p>	<p>มีหน้าที่รับผิดชอบเกี่ยวกับ การจัดการสำรวจ ออกแบบ การจัดทำข้อมูลทางวิศวกรรม การเก็บและทดสอบคุณภาพวัสดุ งานออกแบบและเขียนแบบ การตรวจสอบ การก่อสร้าง งานควบคุมอาคารตามระเบียบกฎหมาย งานแผนการปฏิบัติงาน งานก่อสร้างและซ่อมบำรุง งานแผนงานด้านวิศวกรรมและเครื่องกล การรวบรวมประวัติติดตาม ควบคุมการปฏิบัติงาน เครื่องจักรกล การควบคุมการบำรุงรักษาเครื่องจักรกล และยานพาหนะงานเกี่ยวกับแผนงาน ควบคุม เก็บรักษา การเบิกจ่ายวัสดุ อุปกรณ์ อะไหล่ น้ำมันเชื้อเพลิง และงานอื่นๆ ที่เกี่ยวข้องและที่ได้รับมอบหมาย มีการแบ่งส่วนราชการภายในออกเป็น ๓ งานหลัก</p> <p>ประกอบด้วย</p> <p>งานก่อสร้าง งานออกแบบและควบคุมอาคาร งานประสานสาธารณูปโภค</p>

## บทที่ ๓ กระบวนการบริหารจัดการความเสี่ยง

### แนวทางดำเนินงานและกลไกการบริหารความเสี่ยง

๑.๑ แนวทางดำเนินงาน ในการบริหารความเสี่ยงของเทศบาลตำบลกรูด แบ่งเป็น ๒ ระยะ ดังนี้

#### ระยะที่ ๑ การเริ่มต้นและพัฒนา

- ๑) กำหนดนโยบายหรือแนวทางในการบริหารความเสี่ยงของเทศบาลตำบลกรูด
- ๒) ระบุปัจจัยเสี่ยง และประเมินโอกาส ผลกระทบจากปัจจัยเสี่ยง
- ๓) วิเคราะห์และจัดลำดับความสำคัญของปัจจัยเสี่ยงจากการดำเนินงาน
- ๔) จัดทำแผนบริหารความเสี่ยงของปัจจัยเสี่ยงที่อยู่ในระดับสูง (High) และสูงมาก (Extreme) รวมทั้งปัจจัยเสี่ยงที่อยู่ในระดับปานกลาง (Medium) ที่มีนัยสำคัญ
- ๕) สื่อสารทำความเข้าใจเกี่ยวกับแผนบริหารความเสี่ยงให้ผู้ปฏิบัติงานของเทศบาลตำบลกรูด รับทราบ และสามารถนำไปปฏิบัติได้
- ๖) รายงานความก้าวหน้าของการดำเนินงานตามแผนบริหารความเสี่ยง
- ๗) รายงานสรุปการประเมินผลความสำเร็จของการดำเนินการตามแผนบริหารความเสี่ยง

#### ระยะที่ ๒ การพัฒนาสู่ความยั่งยืน

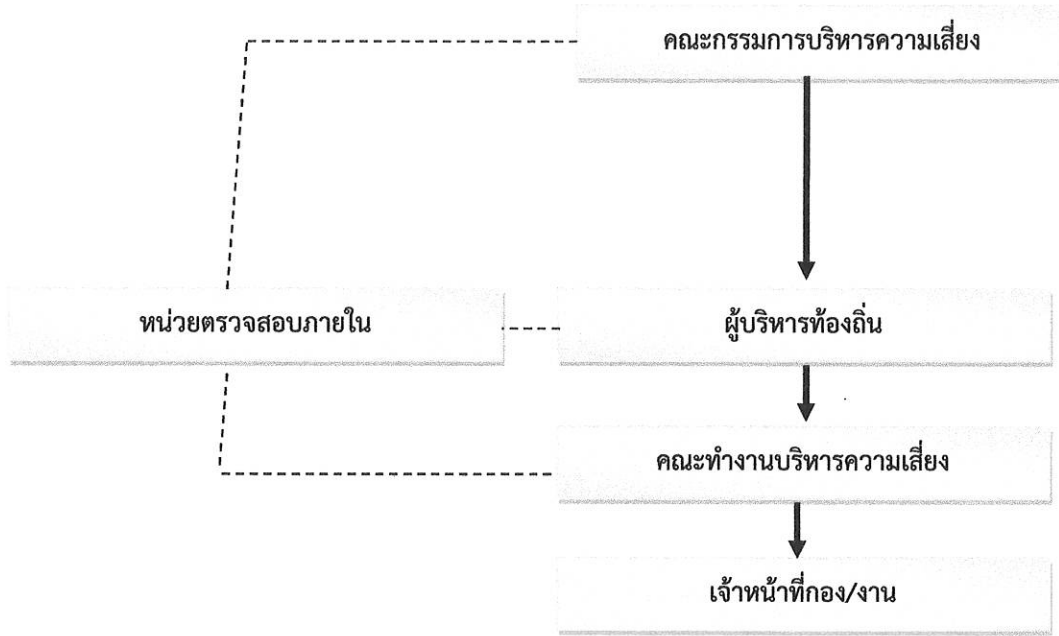
- ๑) ทบทวนแผนบริหารความเสี่ยงในปีที่ผ่านมา
- ๒) พัฒนาระบบการบริหารความเสี่ยงสำหรับความเสี่ยงแต่ละประเภท
- ๓) ผลักดันให้มีการบริหารความเสี่ยงทั่วทั้งองค์กร
- ๔) พัฒนาขีดความสามารถบุคลากรในการดำเนินงานตามกระบวนการบริหารความเสี่ยง

#### ๑.๒ กลไกการบริหารความเสี่ยง ประกอบด้วย

- ๑) ผู้บริหารท้องถิ่น มีหน้าที่แต่งตั้งคณะทำงานบริหารจัดการความเสี่ยง ส่งเสริมให้มีการบริหารจัดการความเสี่ยงอย่างมีประสิทธิภาพและเหมาะสม รวมทั้งพิจารณาให้ความเห็นชอบหรืออนุมัติแผนการบริหารความเสี่ยงเพื่อนำไปปฏิบัติต่อไป
- ๒) คณะทำงานบริหารจัดการความเสี่ยง มีหน้าที่ดำเนินการให้มีระบบการบริหารความเสี่ยง ทำแผนบริหารความเสี่ยง รายงานและประเมินผลการดำเนินงานตามแผนการบริหารความเสี่ยง รวมทั้งทบทวนแผนการบริหารความเสี่ยงเพื่อปรับปรุงการดำเนินงานต่อไปในอนาคต
- ๓) ผู้ปฏิบัติงาน เจ้าหน้าที่ สำนัก/กองของเทศบาลตำบลกรูดมีหน้าที่สนับสนุนข้อมูลที่เกี่ยวข้องให้กับคณะทำงานบริหารจัดการความเสี่ยง และให้ความร่วมมือในการปฏิบัติงานตามแผนบริหารความเสี่ยง



### ๑.๓ โครงสร้างบริหารความเสี่ยง



#### หน้าที่ความรับผิดชอบตามโครงสร้าง

โครงสร้างการบริหารความเสี่ยง ประกอบไปด้วย การกำกับดูแล การตัดสินใจ การจัดทำแผน การดำเนินการ การติดตามประเมินผล และการสอบทาน ซึ่งในแต่ละองค์ประกอบมีอำนาจหน้าที่ดังนี้

#### ๑. คณะกรรมการบริหารจัดการความเสี่ยง

- ๑) ส่งเสริมให้มีการดำเนินงานบริหารจัดการความเสี่ยงของเทศบาลตำบลกรูด
- ๒) ให้ความเห็นชอบและให้ข้อเสนอแนะต่อระบบและแผนการบริหารจัดการความเสี่ยง
- ๓) รับทราบผลการบริหารความเสี่ยงและเสนอแนะแนวทางการพัฒนา

#### ๒. ผู้บริหารท้องถิ่น

- ๑) แต่งตั้งคณะทำงานบริหารความเสี่ยงของเทศบาลตำบลกรูด
- ๒) ส่งเสริมและติดตามให้มีการบริหารความเสี่ยงอย่างมีประสิทธิภาพและเหมาะสม
- ๓) พิจารณาให้ความเห็นชอบและอนุมัติแผนการบริหารความเสี่ยง
- ๔) พิจารณาผลการบริหารความเสี่ยงและเสนอแนะแนวทางการพัฒนา

#### ๓. หน่วยตรวจสอบภายใน

- ๑) สอบทานกระบวนการบริหารความเสี่ยงของเทศบาลตำบลกรูด
- ๒) นำเสนอผลการบริหารความเสี่ยงให้คณะอนุกรรมการตรวจสอบและประเมิน รับทราบและให้ข้อเสนอแนะ

#### ๔. คณะทำงานบริหารความเสี่ยง

- ๑) จัดให้มีระบบและกระบวนการบริหารความเสี่ยงที่เป็นระบบมาตรฐานเดียวกันทั้งองค์กร
- ๒) ดำเนินการตามกระบวนการบริหารความเสี่ยง และการปฏิบัติตามมาตรการลดและควบคุมความเสี่ยง
- ๓) รายงานและติดตามผลการดำเนินงานตามแผนการบริหารความเสี่ยงที่สำคัญ เสนอต่อผู้บริหารท้องถิ่นเพื่อพิจารณา

## ๕. เจ้าหน้าที่ กอง/งาน

- ๑) สนับสนุนข้อมูลที่เกี่ยวข้องให้กับคณะทำงานบริหารความเสี่ยง
- ๒) ให้ความร่วมมือในการปฏิบัติงานตามแผนบริหารความเสี่ยง

### ๑.๔ คณะทำงานบริหารความเสี่ยง

เทศบาลตำบลกรูด ได้มีการแต่งตั้งคณะกรรมการบริหารจัดการความเสี่ยง ที่ ๒๑/๒๕๖๗ ลงวันที่ ๑๑ มกราคม ๒๕๖๗ โดยมีองค์ประกอบและอำนาจหน้าที่ ดังต่อไปนี้

#### องค์ประกอบ

๑. ปลัดเทศบาลตำบลกรูด	ประธานคณะทำงาน
๒. ผู้อำนวยการกองคลัง	คณะทำงาน
๓. ผู้อำนวยการกองช่าง	คณะทำงาน
๔. หัวหน้าฝ่ายอำนวยการ	คณะทำงาน
๕. หัวหน้าฝ่ายปกครอง	คณะทำงาน
๖. หัวหน้าสำนักปลัด	คณะทำงาน/เลขานุการ
๗. นักวิเคราะห์นโยบายและแผน	คณะทำงานและผู้ช่วยเลขานุการ

#### มีอำนาจหน้าที่

น่านโยบาย ข้อเสนอแนะ ที่ได้รับจากคณะกรรมการบริหารความเสี่ยงของ เทศบาลตำบลกรูด มาแปลงเพื่อนำไปสู่การปฏิบัติและนำเสนอในรูปแบบบูรณาการ มีองค์ประกอบที่ครบถ้วน โดยมีการกำหนด กระบวนการดำเนินงานที่ชัดเจนเป็นระบบวิเคราะห์เหตุการณ์ความเสี่ยงขององค์กรที่มีผลกระทบต่อวัตถุประสงค์ เป้าหมายและผลสำเร็จของ เทศบาลตำบลกรูด เพื่อพิจารณาและให้นโยบายพิจารณาความพอเพียงของมาตรการ การควบคุมภายในอย่างสมเหตุสมผล ให้การปฏิบัติงานบรรลุผลสำเร็จตามวัตถุประสงค์ที่กำหนด และดำเนินการบริหาร ความเสี่ยงที่ยังคงเหลืออยู่เพื่อกำหนดวิธีการควบคุม ป้องกัน หรือลดความเสี่ยงของ เทศบาลตำบลกรูด เพื่อให้เกิด ความมั่นใจในการดำเนินงาน ลดความผิดพลาดที่อาจเกิดขึ้น หรือหากเกิดขึ้นก็ให้อยู่ในระดับที่ยอมรับได้ติดตามผล การจัดการความเสี่ยงขององค์กร โดยมีแผนงานที่ชัดเจนสามารถบรรลุเป้าหมายในแผนงานได้ครบถ้วน มีการกำหนด เกณฑ์ระดับความรุนแรงแยกรายปัจจัยเสี่ยง กำหนดเป้าหมายในเชิงระดับความรุนแรงที่คาดหวังและสามารถรายงาน ระดับความรุนแรงของแต่ละปัจจัยรายไตรมาส มีการกำหนด Risk Appetite และ Risk Tolerance ทุกปัจจัยเสี่ยง รวมถึงการมีการบริหารปัจจัยเสี่ยงแบบบูรณาการกำกับให้มีการจัดทำรายงานผลการดำเนินงานการบริหารความเสี่ยง เสนอคณะกรรมการบริหารความเสี่ยง จัดทำและทบทวนแผนบริหารความเสี่ยงประจำปี ทบทวนคู่มือบริหารความ เสี่ยง ของ เทศบาลตำบลกรูด เสนอนายก เทศบาลตำบลกรูด สนับสนุนให้มีการพัฒนาระบบบริหารความเสี่ยง และ ระบบควบคุมภายในอย่างต่อเนื่อง และสนับสนุนการให้มีระบบ Intranet เป็นช่องทางการสื่อสารภายในองค์กร ใน การเผยแพร่ นโยบาย กฎระเบียบ คำสั่ง และคู่มือการปฏิบัติงาน รวมทั้งข่าวสารต่าง ๆ ที่เกี่ยวกับการบริหารความ เสี่ยง ได้อย่างทั่วถึงทั้งองค์กรแต่งตั้งคณะทำงานย่อยเพื่อสนับสนุนการดำเนินงานได้ตามจำเป็นเหมาะสมอื่น ๆ ตามที่ ได้รับมอบหมาย

### ๑.๕ กระบวนการบริหารจัดการความเสี่ยง

เพื่อให้การบริหารจัดการความเสี่ยงดำเนินการสอดคล้องตามหลักเกณฑ์กระทรวงการคลังว่า ด้วยมาตรฐานและหลักเกณฑ์ปฏิบัติการบริหารจัดการความเสี่ยงสำหรับหน่วยงานของรัฐพ.ศ. ๒๕๖๒ คณะกรรมการ บริหารความเสี่ยงและความโปร่งใสของหน่วยงาน เทศบาลตำบลกรูด อำเภอกาญจนดิษฐ์ จังหวัดสุราษฎร์ธานีอาศัย ความตามมาตรฐานการบริหารจัดการความเสี่ยงสำหรับ หน่วยงานของรัฐ

ข้อ ๓ กำหนดให้หน่วยงานของรัฐต้องมีการกำหนดวัตถุประสงค์เพื่อใช้ในการบริหารจัดการ ความเสี่ยง และสื่อสารการบริหารความเสี่ยงของวัตถุประสงค์ด้านต่าง ๆ ต่อบุคลากรที่เกี่ยวข้อง

ข้อ ๕ กำหนดให้การบริหารจัดการความเสี่ยงอย่างน้อยต้องประกอบด้วย การระบุความเสี่ยง การประเมินความเสี่ยงและการตอบสนองความเสี่ยง

ข้อ ๖ กำหนดให้ต้องมีการติดตามประเมินผลความเสี่ยงทบทวนแผนการบริหารจัดการความเสี่ยงอย่างสม่ำเสมอ จึงกำหนดกระบวนการในการทำความเข้าใจถึงกระบวนการบริหารจัดการความเสี่ยง เพื่อให้ ทุกสำนัก/กอง ในสังกัดเทศบาลตำบลกรูดได้ใช้เป็นแนวทาง และถือปฏิบัติให้เป็นทิศทางเดียวกัน โดยทั้งสิ้น จำนวน ๖ ขั้นตอนดังต่อไปนี้

## ๑. การกำหนดวัตถุประสงค์

ในการทำงานขององค์กรปกครองส่วนท้องถิ่น จะต้องเริ่มต้นจากการจัดทำยุทธศาสตร์ในการปฏิบัติงาน โดยนำเอายุทธศาสตร์ชาติ แผนพัฒนาเศรษฐกิจและสังคม แผนพัฒนาทั้งระดับภาค ระดับ จังหวัด มาเชื่อมโยงเพื่อกำหนดเป็นยุทธศาสตร์การพัฒนาของหน่วยงาน โดยต้องกำหนด เป้าประสงค์ กลยุทธ์ วิสัยทัศน์ พันธกิจ แผนงาน/โครงการ/กิจกรรม ซึ่งสิ่งเหล่านี้คือวัตถุประสงค์ของ องค์กรที่นำไปสู่เป้าหมายของการพัฒนาตามแผนพัฒนาที่เราได้วางไว้

ดังนั้นหน่วยงานต้องศึกษาและทำความเข้าใจ ติดตาม และสื่อสารแนวโน้มความเสี่ยงที่สำคัญที่จะเกิดขึ้นในอนาคตต่อแผนการพัฒนาที่ได้จัดทำไว้ เนื่องจากความเสี่ยงเป็นสิ่งที่อาจจะส่งผลกระทบต่อ การบรรลุ วัตถุประสงค์ของหน่วยงาน ดังนั้นการกำหนดและทำความเข้าใจในวัตถุประสงค์ของ องค์กรจึงเป็นขั้นตอนแรกที่ต้องกระทำ เพื่อกำหนดแนวทาง หลักการและทิศทางในกระบวนการ บริหารความเสี่ยง เพื่อจะเชื่อมโยงว่าสิ่งที่อาจจะเกิดขึ้นนั้นควรสร้างคุณค่าหรือหาทางป้องกันเพื่อ กำหนดความเสี่ยงให้อยู่ในระดับที่ยอมรับได้

ลักษณะวัตถุประสงค์ ที่ดีมีดังต่อไปนี้

๑. Specific ต้องมีลักษณะที่เฉพาะเจาะจง สามารถทำให้บุคลากรทุกระดับใน องค์กร เข้าใจตรงกันได้

๒. Measurable ต้องสามารถวัดผลได้ว่าวัตถุประสงค์นั้นบรรลุผลสำเร็จหรือไม่ ไม่ว่าจะในเชิงปริมาณหรือเชิงคุณภาพ

๓. Attainable ต้องสามารถทำให้บรรลุผลได้ภายใต้ศักยภาพ ทรัพยากร และ สิ่งแวดล้อมที่องค์กรมีอยู่

๔. Relevant ต้องมีความเกี่ยวข้องกับสัมพันธ์ และเป็นไปในทิศทางเดียวกับ วิสัยทัศน์ของ องค์กร

๕. Timely ต้องมีกำหนดระยะเวลาที่ชัดเจนในการดำเนินการให้บรรลุ วัตถุประสงค์

## ๒. ระบุปัจจัยเสี่ยง

เป็นกระบวนการที่ผู้บริหารและผู้ปฏิบัติงาน ร่วมกันระบุความเสี่ยงและปัจจัยเสี่ยง โดยคำนึงถึงความเสี่ยงที่มีสาเหตุมาจากปัจจัยทั้งภายในและภายนอก ปัจจัยเหล่านี้มีผลกระทบต่อ วัตถุประสงค์และเป้าหมายขององค์กร หรือผลการปฏิบัติงานทั้งในระดับองค์กรและในระดับกิจกรรม โดยในการระบุปัจจัยเสี่ยงต้องพิจารณาว่ามีเหตุการณ์ใดหรือกิจกรรมใดของกระบวนการปฏิบัติงานที่ อาจเกิดความผิดพลาด ความเสียหายและไม่บรรลุวัตถุประสงค์ที่กำหนด รวมทั้งมีทรัพย์สินใดที่ จำเป็นต้องได้รับการดูแลป้องกันรักษา โดยปัจจัยเสี่ยงที่พบจะถูกจำแนกประเภทความเสี่ยงตาม วัตถุประสงค์ของ COSO – ERM ๔ ด้านได้แก่

๑) ความเสี่ยงเชิงยุทธศาสตร์ (Strategic Risk) หมายถึง ความเสี่ยงที่เกี่ยวข้องกับ กลยุทธ์ เป้าหมาย พันธกิจ ในภาพรวมขององค์กร ที่อาจก่อให้เกิดการเปลี่ยนแปลงหรือการไม่บรรลุผลตามเป้าหมายในแต่ละประเด็นยุทธศาสตร์ขององค์กร

**ความเสี่ยงด้านการปฏิบัติงาน (Operational Risk)** เป็นความเสี่ยงที่เกี่ยวข้องกับประเด็นปัญหาการปฏิบัติงานประจำวัน หรือการดำเนินงานปกติที่องค์กรต้องเผชิญเพื่อให้บรรลุวัตถุประสงค์เชิงกลยุทธ์ ความเสี่ยงด้านนี้ เช่น การปฏิบัติงานไม่เป็นไปตามแผนปฏิบัติงานโดยไม่มีผังการปฏิบัติงานที่ชัดเจน หรือไม่มีการมอบหมายอำนาจหน้าที่ความรับผิดชอบ บุคลากรขาดแรงจูงใจในการปฏิบัติงาน เป็นต้น

**ความเสี่ยงด้านการเงิน (Financial Risk)** เป็นความเสี่ยงที่เกี่ยวข้องกับการบริหารและควบคุมทางการเงินและการงบประมาณขององค์กรให้เป็นไปอย่างมีประสิทธิภาพ ผลกระทบการเงินที่เกิดจากปัจจัยภายนอก เช่น ข้อบังคับเกี่ยวกับรายงานทางการเงินของหน่วยงานที่เกี่ยวข้อง ได้แก่ กรมบัญชีกลาง สำนักงานการตรวจเงินแผ่นดิน สำนักงบประมาณ รวมทั้ง การจัดสรรงบประมาณ ไม่เหมาะสม เป็นต้น

**ความเสี่ยงด้านการปฏิบัติตามกฎหมาย ระเบียบ ข้อบังคับ (Compliance Risk)** เป็นความเสี่ยงที่เกี่ยวข้องกับประเด็นข้อกฎหมาย ระเบียบ การปกป้องคุ้มครองผู้รับบริการหรือผู้มีส่วนได้เสีย การป้องกันข้อมูลรวมถึงประเด็นทางด้านกฎระเบียบอื่นๆ

**๓. การประเมินความเสี่ยง**

เป้าหมายของการประเมินความเสี่ยง คือ การบ่งบอกค่าความรุนแรงของความเสี่ยง (หรือปัจจัยเสี่ยง) เพื่อกำหนดระดับความรุนแรงของความเสี่ยง (หรือปัจจัยเสี่ยง) แล้วนำไปสู่การจัดลำดับ ความสำคัญของความเสี่ยง การประเมินความเสี่ยง จะพิจารณาใน ๒ มิติ ได้แก่ โอกาสที่จะเกิด (Likelihood) และ ผลกระทบ (Impact) เพื่อประเมินว่าแต่ละความเสี่ยงมีโอกาสที่จะเกิดมากน้อย เพียงใด และหากเกิดขึ้นแล้วจะส่งผลกระทบต่อความรุนแรงเพียงใด

**โอกาสที่จะเกิด (Likelihood)** หมายถึงความเป็นไปได้ในรูปแบบต่างๆ เช่น ความถี่ ผลลัพธ์ รวมถึงโอกาสของการเกิดความเสียหาย ที่ความเสี่ยงอาจเกิดขึ้นและอาจมีผลกระทบต่อการบรรลุ เป้าหมายและวัตถุประสงค์นอกจากนี้ยังอาจเป็นตัวชี้วัดนำของความเสี่ยงนั้น ทั้งนี้การประเมิน โอกาสที่แต่ละความเสี่ยงจะเกิดขึ้น อาจพิจารณาจากสถิติการเกิดเหตุการณ์ในอดีตและปัจจุบัน (เช่น จำนวนการเกิดขึ้นตามสาเหตุของความเสี่ยง ความถี่ในการเกิดขึ้นของความเสี่ยง) อย่างไรก็ตามการ ประเมินความเสี่ยงที่ไม่ได้เกิดขึ้นบ่อยในอดีตอาจทำได้ยาก ดังนั้น จึงอาจต้องใช้การคาดการณ์ล่วงหน้าในอนาคต การวิเคราะห์ความเสี่ยงภายใต้ สถานการณ์ที่เป็นไปได้ทั้งหมด (Scenario Analysis) การศึกษาข้อมูลเพิ่มเติมจากหน่วยงานอื่น หรือ จากผู้เชี่ยวชาญ

**โอกาสที่จะเกิด(Likelihood:L)** ความถี่หรือโอกาสที่จะเกิดเหตุการณ์ความเสี่ยง ซึ่งจำแนกเป็น ๕ ระดับ

**การวิเคราะห์โอกาสที่จะเกิด แบบเชิงปริมาณ**

ระดับ	โอกาสที่จะเกิด (Likelihood:L)	คำอธิบาย	
		โอกาสเชิงคุณภาพ	โอกาสเชิงปริมาณ
๕	สูงมาก	มีโอกาสในการเกิดเกือบทุกครั้ง	๑ เดือนต่อครั้ง หรือมากกว่า
๔	สูง	มีโอกาสในการเกิดเกือบค่อนข้างสูงหรือบ่อย ๆ	๑-๖เดือนต่อครั้ง แต่ไม่เกิน ๕ ครั้ง
๓	ปานกลาง	มีโอกาสเกิดบางครั้ง	๑ ปี ต่อครั้ง
๒	ต่ำ	มีโอกาสเกิดแต่นาน ๆ ครั้ง	๒-๓ ปี ต่อครั้ง
๑	ต่ำมาก	มีโอกาสเกิดในกรณียกเว้น	๕ ปี ต่อครั้ง



**การวิเคราะห์โอกาสที่จะเกิด แบบเชิงคุณภาพหรือเชิงบรรยาย**

ระดับ	โอกาสที่จะเกิด	คำอธิบาย
๕	สูงมาก	มีโอกาสในการเกิดเกือบทุกเดือน
๔	สูง	มีโอกาสในการเกิดค่อนข้างสูง
๓	ปานกลาง	มีโอกาสเกิดบางครั้ง
๒	น้อย	อาจมีโอกาสดังแต่นานๆ ครั้ง
๑	น้อยมาก	มีโอกาสเกิดน้อยมาก

**ผลกระทบ (Impact)** หมายถึง ความเสียหายที่จะเกิดขึ้น เมื่อความเสี่ยงเกิดขึ้น หรืออาจเป็น เป็นตัวชี้วัดตามของความเสียนั้น การประเมินผลกระทบเป็นการคาดการณ์มูลค่าของความรุนแรง และความเสียหาย โดยอาศัยปัจจัยประกอบหลายปัจจัย เช่น มูลค่าความสูญเสียในอดีต ขนาดของ ความสูญเสียที่หน่วยงานสามารถรองรับได้โดยไม่ทำให้เกิดการหยุดชะงัก การประเมินผลกระทบอาจ พิจารณาตามประเภทของความเสี่ยง (ด้านกลยุทธ์ด้านการดำเนินงานด้านการเงิน และด้านการ ปฏิบัติตามกฎหมายระเบียบ)

ผลกระทบ(Impact : I) ขนาดความรุนแรงของความเสียหายที่จะเกิดขึ้นหากเกิดเหตุการณ์ความเสี่ยง จำแนกเป็น ๕ ระดับ คือ

**การวิเคราะห์ผลกระทบด้านการเงิน/ทรัพย์สิน**

ระดับ	ผลกระทบ	คำอธิบาย
๕	สูงมาก	มากกว่า ๑๐ ล้านบาท
๔	สูง	มากกว่า ๒.๕ แสนบาท - ๑๐ ล้านบาท
๓	ปานกลาง	มากกว่า ๕๐,๐๐๐ - ๒.๕ แสนบาท
๒	น้อย	มากกว่า ๑๐,๐๐๐ - ๕๐,๐๐๐ บาท
๑	น้อยมาก	ไม่เกิน ๑๐,๐๐๐ บาท

**การวิเคราะห์ผลกระทบด้านการดำเนินงาน**

ระดับ	ผลกระทบ	คำอธิบาย
๕	สูงมาก	ทำให้การดำเนินงานหยุดชะงัก เกินกว่า ๑ วัน
๔	สูง	ทำให้การดำเนินงานหยุดชะงัก มากกว่า ๖ ชั่วโมง แต่ไม่เกิน ๑ วัน
๓	ปานกลาง	ทำให้การดำเนินงานหยุดชะงัก มากกว่า ๓ ชั่วโมง แต่ไม่เกิน ๖ ชั่วโมง
๒	น้อย	ทำให้การดำเนินงานหยุดชะงัก ๑ - ๓ ชั่วโมง
๑	น้อยมาก	ทำให้การดำเนินงานหยุดชะงัก ไม่เกิน ๑ ชั่วโมง

**การวิเคราะห์ผลกระทบด้านบุคลากร**

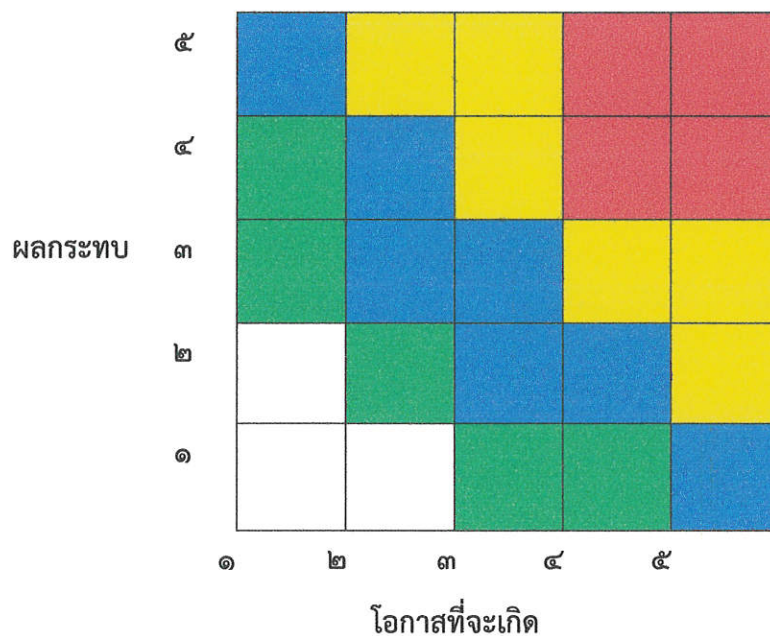
ระดับ	ผลกระทบ	คำอธิบาย
๕	สูงมาก	มีบาดเจ็บถึงชีวิต / สูญเสียอวัยวะสำคัญ / ทูพพลภาพ
๔	สูง	มีบาดเจ็บสาหัส / สูญเสียอวัยวะ ถึงหยุดงาน มากกว่า ๒๐ วัน
๓	ปานกลาง	มีบาดเจ็บ ถึงหยุดงาน มากกว่า ๗ วัน แต่ไม่เกิน ๒๐ วัน
๒	น้อย	มีบาดเจ็บ หยุดงานไม่เกิน ๗ วัน
๑	น้อยมาก	มีบาดเจ็บเล็กน้อย ไม่หยุดงาน

### การวิเคราะห์ผลกระทบด้านชื่อเสียง/ภาพลักษณ์

ระดับ	ผลกระทบ	คำอธิบาย
๕	สูงมาก	มีการเผยแพร่ข่าวในวงกว้างในหนังสือพิมพ์ วิทยุ และโทรทัศน์
๔	สูง	มีการเผยแพร่ข่าวทั้งในวิทยุและหนังสือพิมพ์
๓	ปานกลาง	มีการเผยแพร่ข่าวเฉพาะในหนังสือพิมพ์
๒	น้อย	มีการเผยแพร่ข่าวในวงจำกัด
๑	น้อยมาก	ไม่มีการเผยแพร่ข่าว

การประเมินระดับความเสี่ยง(Degree of risk) หมายถึง สถานะของความเสี่ยงที่ได้จากการวิเคราะห์โอกาสหรือความถี่ที่จะเกิดและผลกระทบหรือความรุนแรงหากเกิดเหตุการณ์ความเสี่ยง ขึ้น หลังจากองค์กรวิเคราะห์โอกาสที่จะเกิดและผลกระทบของความเสี่ยงแล้ว องค์กรต้องนำผลการวิเคราะห์มาประเมินระดับความเสี่ยงว่าแต่ละความเสี่ยงมีระดับความเสี่ยงอยู่ระดับใดในตารางการประเมินระดับความเสี่ยง ซึ่งระดับความเสี่ยงอาจแบ่งออกเป็น ๕ ระดับ ได้แก่ สูงมาก สูง ปานกลาง น้อยและน้อยมาก แทนระดับความเสี่ยงข้างต้นด้วยเกณฑ์สีประกอบด้วย สีแดง สีเหลือง สีน้ำเงิน สีเขียวและสีขาว ตามลำดับ โดยนำผลจากการวิเคราะห์โอกาสหรือความถี่ที่จะเกิดขึ้นและผลจากการวิเคราะห์ผลกระทบมาประเมินระดับความเสี่ยงดังตัวอย่างดังนี้

### การประเมินระดับความเสี่ยง



เป็นตารางที่ใช้ในการประเมินและจัดระดับความเสี่ยงของแต่ละความเสี่ยงเพื่อประเมินว่าความเสี่ยงใดอยู่ในระดับที่ควรคำนึงถึงและต้องรับดำเนินการจัดการกับความเสี่ยงเป็นอันดับแรกก่อน โดยตารางการประเมินระดับความเสี่ยงข้างต้นแบ่งระดับความเสี่ยงออกเป็น ๕ ระดับ จำแนกระดับความเสี่ยงโดยใช้สีเป็นตัวกำหนด ดังนี้

สีแดง หมายถึง ระดับความเสี่ยง สูงมาก

สีเหลือง หมายถึง ระดับความเสี่ยง สูง

สีน้ำเงิน หมายถึง ระดับความเสี่ยง ปานกลาง

สีเขียว หมายถึง ระดับความเสี่ยง น้อย

สีขาว หมายถึง ระดับความเสี่ยง น้อยมาก วิธีการประเมินระดับความเสี่ยงโดยใช้ตารางการประเมินระดับความเสี่ยงข้างต้น ให้นำคะแนนของโอกาสที่จะเกิดและคะแนนของผลกระทบที่วิเคราะห์ได้ของแต่ละความเสี่ยง



มากำหนดลงในตารางการประเมินระดับความเสี่ยงโดยถ้าคะแนนของโอกาสและผลกระทบมาบรรจบกันที่สีใดก็แสดงว่า ความเสี่ยงนั้นอยู่ในระดับความเสี่ยงตามความหมายของระดับความเสี่ยงที่ให้ไว้ข้างต้น

**การจัดลำดับความรุนแรงของความเสี่ยง**

สีเขียว	ลำดับ	สีเหลือง	ลำดับ	สีส้ม	ลำดับ	สีแดง	ลำดับ
โอกาสXผลกระทบ		โอกาสXผลกระทบ		โอกาสXผลกระทบ		โอกาสXผลกระทบ	
๑X๑	๑	๓X๑	๕	๔X๑	๑๐	๔X๔	๒๒
๒X๑	๒	๓X๒	๖	๔X๒	๑๑	๕X๔	๒๓
๑X๒	๓	๑X๓	๗	๑X๔	๑๒	๔X๕	๒๔
๒X๒	๔	๒X๓	๘	๒X๔	๑๓	๕X๕	๒๕
		๓X๓	๙	๔X๓	๑๔		
				๓X๔	๑๕		
				๕X๑	๑๖		
				๕X๒	๑๗		
				๕X๓	๑๘		
				๑X๕	๑๙		
				๒X๕	๒๐		
				๓X๕	๒๑		

**คำอธิบายการบริหารความเสี่ยงตามระดับความเสี่ยง**

ระดับความเสี่ยง	Risk Ranking	แทนด้วยแถบสี	คำอธิบายการบริหารความเสี่ยง
สูงมาก	๒๒-๒๕(สีแดง)		ระดับความเสี่ยงที่เกินระดับความเสี่ยงที่องค์กรยอมรับได้อย่างมาก ต้องบริหารความเสี่ยงเร่งด่วน
สูง	๑๐-๒๑(สีส้ม)		ระดับที่ไม่สามารถยอมรับได้ จำเป็นต้องจัดการความเสี่ยงให้อยู่ในระดับที่ยอมรับได้
ปานกลาง	๕-๙(สีเหลือง)		ระดับที่ยอมรับได้ แต่ต้องมีการเฝ้าระวังอาจมีการปรับปรุงการควบคุมภายในให้มีประสิทธิภาพมากขึ้น
ต่ำ	๑-๔(สีเขียว)		ระดับที่ยอมรับได้ ไม่ต้องบริหารความเสี่ยง

**การประเมินโอกาสและผลกระทบของความเสี่ยง**

เป็นการนำความเสี่ยงและปัจจัยเสี่ยงแต่ละปัจจัยที่ระบุไว้มาประเมินโอกาส (Likelihood) ที่จะเกิดเหตุการณ์ความเสี่ยงต่างๆ และประเมินระดับความรุนแรงของผลกระทบหรือมูลค่าความเสียหาย (Impact) จากความเสี่ยง เพื่อให้เห็นถึงระดับของความเสี่ยงที่แตกต่างกัน ทาให้สามารถกำหนดการควบคุมความเสี่ยงได้อย่างเหมาะสม ซึ่งจะช่วยให้สามารถวางแผนและจัดสรรทรัพยากรได้อย่างถูกต้องภายใต้งบประมาณ กำลังคน หรือเวลาที่มีจำกัด โดยอาศัยเกณฑ์มาตรฐานที่กำหนดไว้ข้างต้น ซึ่งมีขั้นตอนดำเนินการ ดังนี้

๑) พิจารณาโอกาส ความถี่ ในการเกิดเหตุการณ์ต่างๆ (Likelihood) ว่ามีโอกาส ความถี่ที่จะเกิดขึ้น มากน้อยเพียงใด ตามเกณฑ์มาตรฐานที่กำหนด

๒) พิจารณาความรุนแรงของผลกระทบของความเสี่ยง (Impact) ที่มีผลต่อหน่วยงานว่ามีระดับความ รุนแรง หรือมีความเสียหายเพียงใด ตามเกณฑ์มาตรฐานที่กำหนด

#### ๔. การตอบสนองความเสี่ยงหรือการจัดการความเสี่ยง

เป็นการกำหนดแนวทางตอบสนองความเสี่ยง หรือการจัดการความเสี่ยง ซึ่งมีหลายวิธีและสามารถ ปรับเปลี่ยนให้เหมาะสมกับสถานการณ์ ขึ้นอยู่กับดุลยพินิจของผู้รับผิดชอบ แต่ทั้งนี้วิธีการจัดการความเสี่ยงต้องค้ำ ค้ำกับการลดระดับผลกระทบที่เกิดจากความเสี่ยงนั้นโดยทางเลือกหรือวิธีการจัดการความเสี่ยง ประกอบด้วย ๔ แนวทาง หลัก คือ

๑) การยอมรับ (Take) หมายถึง การที่ความเสี่ยงนั้นสามารถยอมรับได้ภายใต้การควบคุมที่มีอยู่ ซึ่ง ไม่ต้องดำเนินการใดๆ เช่น กรณีที่มีความเสี่ยงในระดับไม่รุนแรงและไม่คุ้มค่าที่จะดำเนินการใดๆ ให้ขออนุมัติหลักการ รับความเสี่ยงไว้และไม่ดำเนินการใดๆ แต่ควรมีมาตรการติดตามอย่างใกล้ชิดเพื่อรองรับผลที่จะเกิดขึ้น (ระดับความ เสี่ยงอยู่ที่ ๑-๔)

๒) การลดหรือควบคุมความเสี่ยง (Treat) หมายถึง การลดโอกาสที่จะเกิดขึ้น หรือลดความเสียหาย โดยการจักระบบการควบคุม หรือเปลี่ยนแปลงขั้นตอนบางส่วนของกิจกรรมหรือโครงการที่นำไปสู่เหตุการณ์ที่เป็นความ เสี่ยง เพื่อให้มีการควบคุมที่เพียงพอและเหมาะสม เช่น การปรับปรุงกระบวนการดำเนินงาน การจัดอบรมเพิ่มทักษะใน การทำงานให้กับพนักงาน และการจัดทำคู่มือการปฏิบัติงาน เป็นต้น (ระดับความเสี่ยงอยู่ที่ ๕-๙)

๓) การถ่ายโอนความเสี่ยง (Transfer) หมายถึง ความเสี่ยงที่สามารถโอนไปให้ผู้อื่นได้ เช่น การทำ ประกันภัย ประกันทรัพย์สิน กับบริษัทประกัน การจ้างบุคคลภายนอกหรือการจ้างบริษัทภายนอกมาจัดการในงาน บางอย่างแทน เช่น งานรักษาความปลอดภัย เป็นต้น (ระดับความเสี่ยงอยู่ที่ ๑๐-๒๑)

๔) การหยุดหรือหลีกเลี่ยงความเสี่ยง (Terminate) หมายถึง ความเสี่ยงที่ไม่สามารถยอมรับและ ต้องจัดการให้ความเสี่ยงนั้นไปอยู่นอกเงื่อนไขการดำเนินงาน โดยมีวิธีการจัดการความเสี่ยงในกลุ่มนี้ เช่น การหยุดหรือ ยกเลิกการดำเนินงานหรือกิจกรรมที่ก่อให้เกิดความเสี่ยงนั้น (ระดับความเสี่ยงอยู่ที่ ๒๒-๒๕) เมื่อเลือกวิธีการหรือ มาตรการที่เหมาะสมที่จะใช้จัดการความเสี่ยงแล้ว ต้องมีการจัดทำแผนบริหารความเสี่ยงเพื่อกำหนดมาตรการหรือ แผนปฏิบัติการในการจัดการและควบคุมความเสี่ยงที่สูง (High) และสูงมาก (Extreme) นั้นให้ลดลง ให้อยู่ในระดับที่ ยอมรับได้ สามารถปฏิบัติได้จริง และให้สามารถติดตามและประเมินผลการจัดการความเสี่ยงนั้นได้ รวมทั้งต้องพิจารณา ถึงความคุ้มค่าในด้านค่าใช้จ่ายและต้นทุนที่ต้องใช้ลงทุนในการกำหนดมาตรการหรือแผนปฏิบัติการนั้นกับประโยชน์ที่ จะได้รับด้วย

#### ๕. การติดตามและการรายงานผล

การติดตามประเมินผล (Monitoring) หมายถึง กระบวนการติดตามและประเมินผลการ บริหารความเสี่ยงเพื่อให้เกิดความมั่นใจอย่างสมเหตุสมผลว่าการบริหารความเสี่ยงขององค์กรที่กำหนดไว้มีความ เพียงพอ เหมาะสม มีการนำไปปฏิบัติจริง และการตอบสนองความเสี่ยงหรือการจัดการความเสี่ยงมีประสิทธิภาพ โดย การติดตามประเมินผลแบ่งออกเป็น ๒ ประเภท ดังนี้

๕.๑ การติดตามประเมินผลอย่างต่อเนื่อง เพื่อให้เกิดความมั่นใจอย่างสมเหตุสมผลว่าการ ตอบสนองความเสี่ยงหรือการจัดการความเสี่ยงมีความเพียงพอ เหมาะสม และมีประสิทธิภาพสามารถลดความเสี่ยงลงสู่ ระดับที่ยอมรับได้ ตลอดจนได้รับการออกแบบให้เป็นส่วนเดียวกับการดำเนินงานด้านต่าง ๆ ตามปกติขององค์กร และมีการ ปฏิบัติตามจริงอย่างต่อเนื่องและสม่ำเสมอ ดังนั้นองค์กรต้องมีการติดตามประเมินผลการบริหารความเสี่ยงอย่างต่อเนื่อง และสม่ำเสมอ ครอบคลุมทุกกิจกรรมการดำเนินงานขององค์กร เพื่อให้เกิดการตอบสนองความเสี่ยงหรือการจัดการความ เสี่ยงได้อย่างรวดเร็ว ทันการณ์

๕.๒ การติดตามประเมินผลเป็นรายครั้ง คือ การติดตามประเมินผลครั้งคราวตามระยะเวลาที่กำหนดไว้เพื่อให้ทราบถึงความเพียงพอ เหมาะสม และประสิทธิผลของการบริหารความเสี่ยง ณ ช่วงเวลาใดเวลาหนึ่งตามที่กำหนดไว้ ขอบเขตและความถี่ในการประเมินขึ้นอยู่กับสภาพแวดล้อมและสถานการณ์ที่เกิดขึ้นและเปลี่ยนแปลงไป

#### ๖. การทบทวนการบริหารความเสี่ยง

การทบทวนแผนบริหารความเสี่ยง เป็นการทบทวนประสิทธิภาพของแนวการบริหารความเสี่ยงในทุกชั้นตอน เพื่อการปรับปรุงและพัฒนาแผนงานในการบริหารความเสี่ยงให้ทันสมัยและเหมาะสมกับการปฏิบัติงานจริงเป็นประจำทุกปี



## บทที่ ๔

### แผนบริหารจัดการความเสี่ยง

#### ๑. การคัดเลือกโครงการ/กิจกรรมเพื่อนำมาบริหารความเสี่ยง

๑. คณะทำงานบริหารจัดการความเสี่ยง กำหนดหลักเกณฑ์พิจารณาคัดเลือกโครงการ/กิจกรรม เพื่อนำมาประเมินผลโอกาสและผลกระทบ โดยมีหลักเกณฑ์การคัดเลือกโครงการ/กิจกรรม ดังนี้

๑.๑ เป็นโครงการหรือกิจกรรมที่บรรลุเป้าหมายภายใต้กรอบการประเมินผลปฏิบัติราชการ

๑.๒ เป็นโครงการที่ได้รับงบประมาณสูงจากงบประมาณรายจ่ายประจำปีงบประมาณ พ.ศ. ๒๕๖๗ หรือได้รับงบประมาณภายนอก

๑.๓ เป็นโครงการที่ดำเนินการแล้วเกิดเป็นผลผลิตหรือบริการที่ส่งผลกระทบต่อผู้มีส่วนได้เสีย

๑.๔ เป็นโครงการที่ปรากฏในแผนพัฒนาท้องถิ่น/ข้อบัญญัติ/เทศบัญญัติ

๒.ให้นำโครงการ/กิจกรรมจากการทบทวน แผนบริหารความเสี่ยงประจำปีงบประมาณ พ.ศ. ๒๕๖๖ ที่ยังคงอยู่ในระดับสูงและสูงมาก มาจัดทำเป็นแผนบริหารความเสี่ยงประจำปีงบประมาณ พ.ศ. ๒๕๖๗

๓.ให้มีการและรายงานผล จำนวน ๓ ครั้ง คือระยะ ๓ เดือน ๖ เดือน หรือ ๑๒ เดือน หรือสิ้นปีงบประมาณ

๔. ให้ส่วนราชการ (คณะทำงานแต่ละหน่วยงาน) พิจารณาคัดเลือกโครงการ/กิจกรรม เพื่อให้คณะทำงานบริหารจัดการความเสี่ยง นำมาวิเคราะห์แผนบริหารจัดการความเสี่ยงของเทศบาลตำบลกรูด ประจำปีงบประมาณ พ.ศ. ๒๕๖๗ ดังนี้

- ความเสี่ยงด้านกลยุทธ์ (Strategic Risk : S)
- ความเสี่ยงด้านการปฏิบัติงาน (Operational Risk : O)
- ความเสี่ยงด้านการเงิน (Financial Risk : F)
- ความเสี่ยงด้านการปฏิบัติตามกฎระเบียบ (Compliance Risk : C)
- ความเสี่ยงด้านอื่นๆ (Other Risk : Ot)

ซึ่งที่ประชุมคณะกรรมการบริหารความเสี่ยงได้ดำเนินการประเมินโอกาสและผลกระทบของความเสี่ยง จัดลำดับความเสี่ยงที่ได้จากการวิเคราะห์ เพื่อประกอบการจัดทำแผนบริหารความเสี่ยงประจำปีงบประมาณ พ.ศ. ๒๕๖๗ ตามแบบการวิเคราะห์ความเสี่ยงในแต่ละโครงการ/กิจกรรม ดังนี้

อธิบายหลักเกณฑ์การประเมินระดับของโอกาสที่จะเกิดความเสี่ยง (Likelihood) และระดับความรุนแรงของผลกระทบของความเสี่ยง (Impact) การประเมินระดับของโอกาสที่จะเกิดความเสี่ยง (Likelihood)

ระดับ	โอกาสที่จะเกิด	คำอธิบาย
๕	สูงที่สุด	๑ เดือนต่อครั้ง/เกิดขึ้นเป็นประจำ
๔	สูง	๑-๖ เดือนละครึ่ง/เกิดขึ้นค่อนข้างบ่อย
๓	ปานกลาง	๑ ปีต่อครั้ง/เกิดขึ้นเป็นบางครั้ง
๒	น้อย	๒-๓ ปีต่อครั้ง/เกิดขึ้นนานๆครั้ง
๑	น้อยที่สุด	๕ ปีต่อครั้ง/เกิดขึ้นได้ในกรณียกเว้น

ระดับความรุนแรงของผลกระทบของความเสี่ยง (Impact)

ระดับ	โอกาสที่จะเกิด	คำอธิบาย
๕	สูงที่สุด	- เกิดความเสียหาย ร้อยละ ๒๕ ของงบประมาณ การดำเนินงานในแผนงาน-โครงการ-กิจกรรม/ กระทบต่อชื่อเสียง ทรัพย์สินอย่างหนัก/การ บาดเจ็บถึงชีวิต
๔	สูง	- เกิดความเสียหาย ร้อยละ ๒๐ ของงบประมาณ การดำเนินงานในแผนงาน-โครงการ-กิจกรรม/ กระทบต่อชื่อเสียง ทรัพย์สินอย่างมาก/บาดเจ็บ สาหัสถึงขั้นทุพพลภาพไม่สามารถทำงานได้
๓	ปานกลาง	- เกิดความเสียหาย ร้อยละ ๑๕ ของงบประมาณ การดำเนินงานในแผนงาน-โครงการ-กิจกรรม/ กระทบต่อชื่อเสียง ทรัพย์สินปานกลาง/บาดเจ็บ สาหัสถึงขั้นหยุดงาน
๒	น้อย	- เกิดความเสียหาย ร้อยละ ๑๐ ของงบประมาณ การดำเนินงานในแผนงาน-โครงการ-กิจกรรม/ กระทบต่อชื่อเสียง ทรัพย์สินพอสมควร/ได้รับ บาดเจ็บอย่างรุนแรง
๑	น้อยที่สุด	- เกิดความเสียหาย ร้อยละ ๕ ของงบประมาณ การดำเนินงานในแผนงาน-โครงการ-กิจกรรม/กระทบ ต่อชื่อเสียง ทรัพย์สินเล็กน้อย/ได้รับบาดเจ็บแต่ไม่ รุนแรง

รายชื่อโครงการ/กิจกรรมตามยุทธศาสตร์/ภารกิจที่สำคัญของเทศบาลตำบลกรูด ที่นำมาจัดทำแผนบริหารจัดการความเสี่ยง ประจำปีงบประมาณ พ.ศ. ๒๕๖๗

ลำดับ ที่	ยุทธศาสตร์	โครงการ/กิจกรรม/ภารกิจของ อ.ป.ท	ผู้รับผิดชอบ
๑	ยุทธศาสตร์ที่ ๖ ด้านการพัฒนาการเมือง การบริหาร	การใช้รถยนต์ส่วนกลางของสำนักปลัด	สำนักปลัด
๒	ยุทธศาสตร์ที่ ๒ ด้านการพัฒนาโครงสร้างพื้นฐาน	การใช้รถยนต์ติดตั้งเครนไฮดรอลิก พร้อมกระเช้าซ่อมแซมไฟฟ้า	กองช่าง
๓	ยุทธศาสตร์ที่ ๓ ด้านสาธารณสุข คุณภาพชีวิต สังคม และชุมชน	โครงการป้องกันและควบคุมโรค	สำนักปลัด
๔	ยุทธศาสตร์ที่ ๓ ด้านสาธารณสุข คุณภาพชีวิต สังคม และชุมชน	โครงการแก้ไขปัญหาความเดือดร้อนของประชาชน	สำนักปลัด
๕	ยุทธศาสตร์ที่ ๖ ด้านการพัฒนาการเมือง การบริหาร	โครงการปรับปรุงแผนที่ภาษีและทะเบียนทรัพย์สิน	กองคลัง

กำหนดของเขตความรับผิดชอบ  
ตามโครงการ/กิจกรรม/ภารกิจของเทศบาลตำบลกรูด  
ประจำปีงบประมาณ พ.ศ. ๒๕๖๗  
( แบบ บ.ส. ๑ )

ชื่อหน่วยงาน เทศบาลตำบลกรูด  
กำหนดขอบเขตความรับผิดชอบตามประเด็นยุทธศาสตร์/ข้อบัญญัติ/เทศบัญญัติ/อื่นๆ (ถ้ามี)  
ประจำปีงบประมาณ พ.ศ. ๒๕๖๗

(๓) รหัสความ เสี่ยง	(๔) ยุทธศาสตร์ที่รับผิดชอบ	(๕) โครงการ/กิจกรรม/ภารกิจ อปท. ที่สำคัญ	(๖) งบประมาณ (บาท)	(๗) วัตถุประสงค์	(๘) ตัวชี้วัด	(๙) เป้าหมาย
๑-๖-๐-L	ยุทธศาสตร์ที่ ๖ ด้านการพัฒนา การเมืองการบริหาร	การใช้รถยนต์ส่วนกลาง	-	-เพื่อให้การปฏิบัติงานด้านการ ใช้รถยนต์ส่วนกลางเป็นไป ตามระเบียบที่กำหนด และ เพื่อป้องกันการเกิดร้องเรียน และข้อทักท้วงจากหน่วยงาน ตรวจสอบ	-มีการใช้รถยนต์เป็นไป ตามระเบียบกฎหมายที่ กำหนด ลดข้อทักท้วงจาก หน่วยงานตรวจสอบ	๑.อบรมให้ความรู้เกี่ยวกับการ ใช้รถยนต์ส่วนกลางแก่พนักงาน ขับรถยนต์ ๒. ให้มีการตรวจติดตามการใช้ รถยนต์ส่วนกลางจากหน่วย ตรวจสอบภายในอย่างต่อเนื่อง
๒-๒-๐	ยุทธศาสตร์ที่ ๒ ด้านพัฒนา โครงสร้างพื้นฐาน	การใช้รถยนต์ติดตั้งเครนไฮดรอลิก พร้อมกระเช้าซ่อมแซมไฟฟ้า	-	-เพื่อให้การปฏิบัติงานด้านการ ใช้รถยนต์ติดตั้งเครนไฮดรอลิ กพร้อมกระเช้าซ่อมแซมไฟฟ้า -เป็นไปด้วยความปลอดภัยลด การเกิดอุบัติเหตุ -เป็นไปตามระเบียบที่กำหนด การร้องเรียน และข้อทักท้วง จากหน่วยงานตรวจสอบ	มีการใช้รถ รถยนต์ติดตั้ง เครนไฮดรอลิก พร้อม กระเช้าซ่อมแซมไฟฟ้า เป็นไป ตาม ระเบียบ กฎหมายที่กำหนด ลดข้อ ทักท้วงจากหน่วยงาน ตรวจสอบ	๑.อบรมให้ความรู้ เกี่ยวกับการ ใช้รถ รถยนต์ติดตั้งเครนไฮดรอ ลิก พร้อมกระเช้าซ่อมแซมไฟฟ้า ๒.ให้มีการตรวจสอบ และการ บำรุงรักษาการใช้รถ รถยนต์ ติดตั้งเครนไฮดรอลิก พร้อม กระเช้าซ่อมแซมไฟฟ้าอย่าง ต่อเนื่อง พร้อมปฏิบัติงาน



ชื่อหน่วยงาน เทศบาลตำบลกรูด  
กำหนดขอบเขตความรับผิดชอบตามประเด็นยุทธศาสตร์/ข้อบัญญัติ/เทศบัญญัติ/อื่นๆ (ถ้ามี)  
ประจำปีงบประมาณ พ.ศ. ๒๕๖๗

(๓) รหัสความ เสี่ยง	(๔) ยุทธศาสตร์ที่รับผิดชอบ	(๕) โครงการ/กิจกรรม/ภารกิจ อปท. ที่สำคัญ	(๖) งบประมาณ (บาท)	(๗) วัตถุประสงค์	(๘) ตัวชี้วัด	(๙) เป้าหมาย
๓-๓-๐	ยุทธศาสตร์ที่ ๓ ด้าน สาธารณสุข คุณภาพชีวิต สังคม และชุมชน	โครงการป้องกันและควบคุมโรค	๑๙๐,๐๐๐	เพื่อป้องกันควบคุม และเฝ้า ระวังโรคติดต่อ/โรคอุบัติใหม่ ที่อาจพบการแพร่ระบาดใน พื้นที่ พร้อมทั้งการรณรงค์ ประชาสัมพันธ์ป้องกันการ แพร่ระบาดของโรคติดต่อ/โรค อุบัติใหม่	จำนวน ผู้ป่วย ด้วย โรคติดต่อ/โรคอุบัติใหม่ใน พื้นที่ลดลง	ประชาชนในพื้นที่มีความรู้ ความเข้าใจ ความตระหนักใน การใส่ใจดูแลตนเองเพื่อป้องกัน ไม่ให้ป่วยด้วยโรคติดต่อ/โรค อุบัติใหม่
๔-๓-F	ยุทธศาสตร์ที่ ๓ การพัฒนาด้าน สาธารณสุข คุณภาพชีวิต สังคม และชุมชน	โครงการแก้ไขปัญหาความ เดือดร้อนของประชาชน	๒๐๐,๐๐๐	เพื่อช่วยเหลือราษฎรที่ประสบ ภัยธรรมชาติ	ลดความเดือดร้อนของ ราษฎรที่ประสบภัย	ราษฎรที่ประสบภัยธรรมชาติ ภายในตำบลกรูด

ชื่อหน่วยงาน เทศบาลตำบลกรูด  
กำหนดขอบเขตความรับผิดชอบตามประเด็นยุทธศาสตร์/ข้อบัญญัติ/เทศบัญญัติ/อื่นๆ (ถ้ามี)  
ประจำปีงบประมาณ พ.ศ. ๒๕๖๗

(๓) รหัสความ เสี่ยง	(๔) ยุทธศาสตร์ที่รับผิดชอบ	(๕) โครงการ/กิจกรรม/ภารกิจ อปท. ที่สำคัญ	(๖) งบประมาณ (บาท)	(๗) วัตถุประสงค์	(๘) ตัวชี้วัด	(๙) เป้าหมาย
๕-๖-๐	ยุทธศาสตร์ที่ ๖ ด้านการพัฒนา การเมืองการบริหาร	โครงการปรับปรุงแผนที่ภาษีและ ทะเบียนทรัพย์สิน	๑๕๐,๐๐๐	๑. เพื่อให้การปฏิบัติด้านการ การจัดเก็บรายได้ของเทศบาล ตำบลกรูดเป็นไปตามระเบียบ ฯ กฎหมาย ๒. ลดจำนวนลูกหนี้และภาษี ค้างชำระ ๓. เพื่อให้การจัดเก็บรายได้ เป็นไปตามนโยบายและ เป้าหมายที่กำหนด	จำนวนภาษี ค้างชำระ ลดลง	รณรงค์/ประชาสัมพันธ์/ติดตาม ทวงถามผ่านทางผู้นำ/ชำระภาษี ผ่านแอปธนาคารกับผู้มีหน้าที่ ชำระภาษี

(ลงชื่อ).....

(นายจรงค์ ชุมสุข)

นายกเทศมนตรีตำบลกรูด

วันที่ กุมภาพันธ์ ๒๕๖๗

การวิเคราะห์โอกาส ผลกระทบ  
และการตอบสนองความเสี่ยง  
( แบบ บ.ส. ๒ )

ชื่อหน่วยงาน เทศบาลตำบลกรูด  
การวิเคราะห์โอกาส ผลกระทบ และการตอบสนองความเสี่ยง  
ประจำปีงบประมาณ พ.ศ. ๒๕๖๗

(๓) รหัสความเสี่ยง	(๔) โครงการ/กิจกรรม/ภารกิจ อปท.ที่สำคัญ	(๕) วัตถุประสงค์	(๖) ผู้รับผิดชอบ	(๗) ความเสี่ยง	(๘) ประเภท ความเสี่ยง	(๙) คะแนน โอกาส	(๑๐) คะแนน ผลกระทบ	(๑๑) คะแนน ระดับความ เสี่ยง (๙) X (๑๐)	(๑๒) วิธีการ ตอบสนอง ความเสี่ยง
๑-๖-๐-L	การใช้รถยนต์ส่วนบุคคล	-เพื่อให้การปฏิบัติงานด้านการใช้รถยนต์ส่วนบุคคลเป็นไปตามระเบียบที่กำหนด และเพื่อป้องกันการเกิดร้องเรียนและข้อทักท้วงจากหน่วยงานตรวจสอบ	สำนักปลัด	-พนักงานขับรถเกี่ยวกับขาดความรู้เกี่ยวกับการใช้รถยนต์ส่วนบุคคล -มีการตรวจสอบภายในขององค์กรพบว่าการจัดทำบันทึก รายละเอียด การใช้รถยนต์แบบ ๔ ไม่ชัดเจน	O,L	๓	๒	๖ ปานกลาง	ลดโอกาสและผลกระทบ
๒-๒-๐	การใช้รถยนต์ติดตั้งเครนไฮดรอลิก พร้อมกระเช้าซ่อมแซมไฟฟ้า	-เพื่อให้การปฏิบัติงานด้านการใช้รถยนต์ติดตั้งเครนไฮดรอลิกพร้อมกระเช้าซ่อมแซมไฟฟ้า -เป็นไปด้วยความปลอดภัยลดการเกิดอุบัติเหตุ -เป็นไปตามระเบียบที่กำหนดการร้องเรียน และข้อทักท้วงจากหน่วยงานตรวจสอบ	กองช่าง	รถยนต์ติดตั้งเครนไฮดรอลิก พร้อมกระเช้าซ่อมแซมไฟฟ้า มีการชำรุดของอุปกรณ์ ในขณะที่ปฏิบัติงานบ่อยครั้ง เกิดจากรถยนต์เสื่อมสภาพ มีอายุการใช้งานเป็นเวลานาน	O	๒	๓	๖ ปานกลาง	ลดโอกาสและผลกระทบ

ชื่อหน่วยงาน เทศบาลตำบลกรูด  
การวิเคราะห์โอกาส ผลกระทบ และการตอบสนองความเสี่ยง  
ประจำปีงบประมาณ พ.ศ. ๒๕๖๗

(๓) รหัสความ เสี่ยง	(๔) โครงการ/กิจกรรม/ภารกิจ อปท.ที่สำคัญ	(๕) วัตถุประสงค์	(๖) ผู้รับผิดชอบ	(๗) ความเสี่ยง	(๘) ประเภท ความเสี่ยง	(๙) คะแนน โอกาส	(๑๐) คะแนน ผลกระทบ	(๑๑) คะแนน ระดับความ เสี่ยง (๙) X (๑๐)	(๑๒) วิธีการ ตอบสนอง ความเสี่ยง
๓-๓-๐	โครงการป้องกันและควบคุม โรค	เพื่อป้องกันควบคุม และเฝ้าระวัง โรคติดต่อ/โรคอุบัติใหม่ ที่อาจพบ การแพร่ระบาดในพื้นที่ พร้อมทั้ง การรณรงค์ประชาสัมพันธ์ป้องกัน การแพร่ระบาดของโรคติดต่อ/โรค อุบัติใหม่	สำนักปลัด	กรณีเกิดการแพร่ระบาดของ ของโรคติดต่อ/โรคอุบัติ ใหม่ในพื้นที่ พบว่า ประชาชนยังขาดความรู้ ความเข้าใจ ความ ตระหนักในการใส่ใจ ดูแลตนเอง อีกทั้ง จำนวนบุคลากรทางการ สาธารณสุขในพื้นที่ อาจ ไม่เพียงพอต่อการ ป้องกันควบคุมและเฝ้า ระวังโรคติดต่อ/โรค อุบัติใหม่	๐	๒	๑	๒ ต่ำ	ดำเนินการลด โอกาส/ ผลกระทบที่จะ เกิดขึ้นในพื้นที่
๔-๓-F	โครงการแก้ไขปัญหาความ เดือดร้อนของประชาชน	เพื่อช่วยเหลือราษฎรที่ประสบภัย ธรรมชาติ	สำนักปลัด	๑. ความรุนแรงของภัย ธรรมชาติ ๒. จำนวนราษฎรที่ ประสบภัยธรรมชาติ	F	๔	๑	๔ ปานกลาง	ส่งเสริม ประชาชนให้ เตรียมความ พร้อมรับมือกับ ภัยธรรมชาติ



ชื่อหน่วยงาน เทศบาลตำบลกรูด  
การวิเคราะห์โอกาส ผลกระทบ และการตอบสนองความเสี่ยง  
ประจำปีงบประมาณ พ.ศ. ๒๕๖๗

(๓) รหัสความ เสี่ยง	(๔) โครงการ/กิจกรรม/ ภารกิจ อปท.ที่สำคัญ	(๕) วัตถุประสงค์	(๖) ผู้รับผิดชอบ	(๗) ความเสี่ยง	(๘) ประเภท ความเสี่ยง	(๙) คะแนน โอกาส	(๑๐) คะแนน ผลกระทบ	(๑๑) คะแนน ระดับความ เสี่ยง (๙) X (๑๐)	(๑๒) วิธีการ ตอบสนอง ความเสี่ยง
๕-๖-๐	โครงการปรับปรุงแผนที่ ภาษีและทะเบียน ทรัพย์สิน	๑. เพื่อให้การปฏิบัติด้านการ การจัดเก็บรายได้ของ เทศบาลตำบลกรูดเป็นไป ตามระเบียบฯ กฎหมาย ๒. ลดจำนวนลูกหนี้และภาษี ค้างชำระ ๓. เพื่อให้การจัดเก็บรายได้ เป็นไปตามนโยบายและ เป้าหมายที่กำหนด	กองคลัง	-ขาดบุคลากรที่มีความรู้ ความ ชำนาญในการใช้โปรแกรม ออโต แคต หรือโปรแกรม L-TAX GIS/L- TAX ๓๐๐๐ ในการเขียนแผนที่ ภาษี -บุคลากรในการลงพื้นที่สำรวจไม่ เพียงพอ -ข้อมูลผู้เสียภาษีไม่เป็นปัจจุบัน มี การเปลี่ยนแปลงที่อยู่ของผู้เสียภาษี ทำให้ไม่สามารถติดตาม ทวงถาม และไม่มีการปรับปรุงแผนที่ภาษีให้ เป็นปัจจุบัน	๐	๒	๑	๒ ต่ำ	ลดโอกาสและ ผลกระทบที่จะ เกิดขึ้นภายใน พื้นที่

ลงชื่อ).....

(นายจรงค์ ชุมสุข)

นายกเทศมนตรีตำบลกรูด

วันที่ กุมภาพันธ์ ๒๕๖๗

รายงานการจัดทำแผนบริหารจัดการความเสี่ยง เทศบาลตำบลกรูด  
ประจำปีงบประมาณ พ.ศ. ๒๕๖๗  
( แบบ บ.ส. ๓ )

ชื่อหน่วยงาน เทศบาลตำบลกรูด  
 รายงานการจัดทำแผนบริหารจัดการความเสี่ยง  
 ประจำปีงบประมาณ พ.ศ. ๒๕๖๗

(๓) รหัสความ เสี่ยง	(๔) โครงการ/กิจกรรม/ ภารกิจ อปท.ที่สำคัญ	(๕) วัตถุประสงค์	(๖) วิธีตอบสนอง ความเสี่ยง	(๗) ผู้รับผิดชอบ	(๘) การบริหารความเสี่ยง	(๙) ตัวชี้วัด	(๑๐) ระยะเวลา ดำเนินงาน	(๑๑) วิธีการติดตาม และรายงาน ผล
๑-๖-๐-L	การใช้รถยนต์ ส่วนกลาง	-เพื่อให้การปฏิบัติงานด้านการ ใช้รถยนต์ส่วนกลางเป็นไป ตามระเบียบที่กำหนด และ เพื่อป้องกันการเกิดร้องเรียน และข้อทักท้วงจากหน่วยงาน ตรวจสอบ	ลดโอกาสและ ผลกระทบ	สำนักปลัด	-ประชุม ชักซ้อมพนักงานขับ รถยนต์เพื่อเข้าใจในการลง รายละเอียดการใช้รถยนต์แบบ ๔ -ตรวจสอบเพื่อติดตามและเฝ้า ระวังจากผู้ตรวจสอบภายใน -แต่งตั้งเจ้าพนักงานในการ ควบคุมในการลงรายละเอียดการ ใช้รถยนต์แบบ ๔	-มีการใช้รถยนต์ เป็นไป ตาม ระเบียบกฎหมาย ที่กำหนด ลดข้อ ทักท้วงจาก หน่วยงาน ตรวจสอบ	ก.พ.๖๗ - ก.ย.๖๗	การประชุม คณะกรรมการ บริหารจัดการ ความเสี่ยง
๒-๒-๐	การใช้รถยนต์ติดตั้ง เครนไฮดรอลิก พร้อม กระเช้าซ่อมแซมไฟฟ้า	-เพื่อให้การปฏิบัติงานด้านการ ใช้รถยนต์ติดตั้งเครนไฮดรอลิ กพร้อมกระเช้าซ่อมแซมไฟฟ้า -เป็นไปด้วยความปลอดภัยลด การเกิดอุบัติเหตุ -เป็นไปตามระเบียบที่กำหนด การร้องเรียน และข้อทักท้วง จากหน่วยงานตรวจสอบ	ลดโอกาสและ ผลกระทบ	กองช่าง	ประชุมพนักงานขับรถยนต์ติดตั้ง เครนไฮดรอลิก ให้มีการตรวจเช็ค อุปกรณ์ให้มีความพร้อมในการใช้ งานอย่างสม่ำเสมอ -หากรณีที่มีอุปกรณ์เกิดการ เสียหายหรือเสื่อมสภาพ ให้ รายงานผู้บังคับบัญชาโดยด่วนที่สุด เพื่อวางแผนแก้ไขได้โดยรวดเร็ว	มีการใช้รถ ยนต์ติดตั้ง เครนไฮดรอลิก พร้อมกระเช้า ซ่อมแซมไฟฟ้า เป็นไป ตาม ระเบียบกฎหมาย ที่กำหนด ลดข้อ ทักท้วงจาก หน่วยงาน ตรวจสอบ	ก.พ.๖๗ - ก.ย.๖๗	การประชุม คณะกรรมการ บริหารจัดการ ความเสี่ยง

ชื่อหน่วยงาน เทศบาลตำบลกรูด  
 รายงานการจัดทำแผนบริหารจัดการความเสี่ยง  
 ประจำปีงบประมาณ พ.ศ. ๒๕๖๗

(๓) รหัสความเสี่ยง	(๔) โครงการ/ กิจกรรม/ภารกิจ อปท.ที่สำคัญ	(๕) วัตถุประสงค์	(๖) วิธีตอบสนอง ความเสี่ยง	(๗) ผู้รับผิดชอบ	(๘) การบริหารความเสี่ยง	(๙) ตัวชี้วัด	(๑๐) ระยะเวลา ดำเนินงาน	(๑๑) วิธีการติดตาม และรายงาน ผล
๓-๓-๐	โครงการป้องกัน และควบคุมโรค	เพื่อป้องกันควบคุม และเฝ้า ระวังโรคติดต่อ/โรคอุบัติใหม่ ที่อาจพบการแพร่ระบาดใน พื้นที่ พร้อมทั้งการรณรงค์ ประชาสัมพันธ์ป้องกันการ แพร่ระบาดของโรคติดต่อ/โรค อุบัติใหม่	ดำเนินการลด โอกาส/ผลกระทบ ที่จะเกิดขึ้นใน พื้นที่	สำนักปลัด	ลงพื้นที่เพื่อทำการให้คำแนะนำแก่ ประชาชนในพื้นที่ และ ประชาสัมพันธ์ความรู้ในการป้องกัน โรคต่างๆให้ประชาชนได้รับทราบ อย่างทั่วถึง เช่นสื่อออนไลน์ต่างๆ ศูนย์บริการข่าวสารในพื้นที่ หรือ แผ่นพับให้ความรู้ในการป้องกัน โรคติดต่อต่างๆ ให้ประชาชนใน พื้นที่ได้มีความรู้ในการควบคุมโรค และรับมือได้อย่างทันท่วงทีหากเกิด โรคอุบัติใหม่ขึ้น	จำนวนผู้ป่วยด้วย โรคติดต่อ/โรค อุบัติใหม่ในพื้นที่ ลดลง	ก.พ.๖๗ - ก.ย.๖๗	การประชุม คณะกรรมการ บริหารจัดการ ความเสี่ยง
๔-๓-F	โครงการแก้ไข ปัญหาความ เดือดร้อนของ ประชาชน	เพื่อช่วยเหลือราษฎรที่ประสบ ภัยธรรมชาติ	ส่งเสริมประชาชน ให้เตรียมความ พร้อมรับมือกับภัย ธรรมชาติ	สำนักปลัด	๑.ประเมินความเสียหายจากอุทกภัย ที่เกิดขึ้นให้สอดคล้องกับแนว ทางการช่วยเหลือ ๒.อบรมให้ความรู้แก่ประชาชนในพื้นที่ เพื่อให้ประชาชนได้รับมือกับภัย ธรรมชาติต่างๆได้อย่างทันท่วงที เพื่อไม่ให้เกิดความเสียหายหรือ เสียหายน้อยที่สุด	ลดความเดือดร้อน ของราษฎรที่ ประสบภัย	ก.พ.๖๗ - ก.ย.๖๗	การประชุม คณะกรรมการ บริหารจัดการ ความเสี่ยง

ชื่อหน่วยงาน เทศบาลตำบลกรูด  
 รายงานการจัดทำแผนบริหารจัดการความเสี่ยง  
 ประจำปีงบประมาณ พ.ศ. ๒๕๖๗

(๓) รหัสความ เสี่ยง	(๔) โครงการ/กิจกรรม/ ภารกิจ อปท.ที่สำคัญ	(๕) วัตถุประสงค์	(๖) วิธีตอบสนอง ความเสี่ยง	(๗) ผู้รับผิดชอบ	(๘) การบริหารความ เสี่ยง	(๙) ตัวชี้วัด	(๑๐) ระยะเวลา ดำเนินงาน	(๑๑) วิธีการติดตาม และรายงาน ผล
๕-๖-๐	โครงการปรับปรุงแผนที่ภาษีและทะเบียนทรัพย์สิน	๑.เพื่อให้การปฏิบัติงานการจัดเก็บรายได้ของเทศบาลตำบลกรูดเป็นไปตามระเบียบฯ กฎหมาย ๒.ลดจำนวนลูกหนี้และภาษีค้างชำระ ๓.เพื่อให้การจัดเก็บรายได้เป็นไปตามนโยบายและเป้าหมายที่กำหนด	ลดโอกาสและผลกระทบที่จะเกิดขึ้นภายในพื้นที่	กองคลัง	-ส่งบุคลากรเข้าร่วมการฝึกอบรมการใช้โปรแกรม ออโตแคต หรือ โปรแกรม L-TAX GIS/L-TAX ๓๐๐๐ ในการเขียนแผนที่ภาษี -วางแผนการลงพื้นที่ของบุคลากรในการทำแผนที่ภาษีให้มีความชัดเจน -ลงพื้นที่ทำการติดตาม ทวงถามหรือสำรวจที่อยู่ของผู้เสียภาษีให้ชัดเจน เพื่อจะได้จ่ายต่อการลงพื้นที่จัดเก็บภาษี	จำนวนภาษีค้างชำระลดลง	ก.พ.๖๗ - ก.ย.๖๗	การประชุมคณะกรรมการบริหารจัดการความเสี่ยง

(ลงชื่อ).....

(นายจรงค์ ชุ่มสุข)

นายกเทศมนตรีตำบลกรูด

วันที่ กุมภาพันธ์ ๒๕๖๗



## ภาคผนวก



คำสั่งเทศบาลตำบลกรูด

ที่ ๒๑ /๒๕๖๗

เรื่อง แต่งตั้งคณะกรรมการบริหารความเสี่ยงของเทศบาลตำบลกรูด ประจำปีงบประมาณ ๒๕๖๗

\*\*\*\*\*

ตามที่เทศบาลตำบลกรูด ได้มีคำสั่งที่ ๔๗๓/๒๕๖๔ ลงวันที่ ๒๓ กรกฎาคม พ.ศ. ๒๕๖๔ เรื่อง แต่งตั้งคณะกรรมการบริหารความเสี่ยงของเทศบาลตำบลกรูด นั้น

เพื่อส่งเสริมให้การบริหารความเสี่ยงของเทศบาลตำบลกรูด ดำเนินงานได้อย่างถูกต้อง ต่อเนื่อง บรรลุเป้าหมายอย่างมีประสิทธิภาพและประสิทธิผล โดยอาศัยอำนาจตามมาตรา ๗๙ แห่งพระราชบัญญัติวินัยการเงินการคลัง พ.ศ. ๒๕๖๑ หมวด ๔ การบัญชี การรายงาน และการตรวจสอบ บัญญัติให้หน่วยงานของรัฐ จัดให้มีการตรวจสอบภายใน การควบคุมภายใน และการบริหารจัดการความเสี่ยง โดยให้ถือปฏิบัติตามมาตรฐานและหลักเกณฑ์ที่กระทรวงการคลังกำหนด ซึ่งการบริหารจัดการความเสี่ยงเป็นกระบวนการที่ใช้ในการบริหารจัดการเหตุการณ์ที่อาจเกิดขึ้นและส่งผลกระทบต่อหน่วยงานของรัฐ เพื่อให้หน่วยงานของรัฐสามารถดำเนินการให้บรรลุวัตถุประสงค์ รวมถึงเพิ่มศักยภาพและขีดความสามารถให้หน่วยงานของรัฐ โดยกำหนดให้หน่วยงานของรัฐถือปฏิบัติในรอบระยะเวลาบัญชีของหน่วยงานของรัฐในรอบปีงบประมาณถัดจากที่กระทรวงการคลังประกาศเป็นต้นไป จึงยกเลิกคำสั่งเทศบาลตำบลกรูด ที่ ๔๗๓/๒๕๖๔ ลงวันที่ ๒๓ กรกฎาคม พ.ศ. ๒๕๖๔

ดังนั้น เพื่อให้เป็นไปตามพระราชบัญญัติวินัยการเงินการคลัง พ.ศ. ๒๕๖๑ ดังกล่าวข้างต้น เทศบาลตำบลกรูด จึงอาศัยอำนาจตามมาตรา ๔๘ เตรส แห่งพระราชบัญญัติเทศบาล พ.ศ. ๒๔๙๖ แก้ไขเพิ่มเติมถึง (ฉบับที่ ๑๔) พ.ศ. ๒๕๖๒ หัวหน้าหน่วยงานของรัฐ หรือนายกเทศมนตรีจึงมีคำสั่งต่อไปนี้แต่งตั้งคณะกรรมการบริหารความเสี่ยงของ เทศบาลตำบลกรูด ประกอบด้วย

- |                             |                               |
|-----------------------------|-------------------------------|
| ๑. ปลัดเทศบาลตำบลกรูด       | ประธานคณะกรรมการ              |
| ๒. ผู้อำนวยการกองคลัง       | คณะกรรมการ                    |
| ๓. ผู้อำนวยการกองช่าง       | คณะกรรมการ                    |
| ๔. หัวหน้าฝ่ายอำนวยการ      | คณะกรรมการ                    |
| ๕. หัวหน้าฝ่ายปกครอง        | คณะกรรมการ                    |
| ๖. หัวหน้าสำนักปลัด         | คณะกรรมการ/เลขานุการ          |
| ๗. นักวิเคราะห์นโยบายและแผน | คณะกรรมการและผู้ช่วยเลขานุการ |

/ให้คณะกรรมการ...

ให้คณะทำงานมีอำนาจหน้าที่ดังนี้

๑. จัดทำแผนบริหารจัดการความเสี่ยง
๒. ติดตามและประเมินผลการบริหารจัดการความเสี่ยง อย่างน้อยปีละ ๑ ครั้ง
๓. จัดทำรายงานผลตามแผนบริหารจัดการความเสี่ยง
๔. พิจารณาทบทวนแผนบริหารจัดการความเสี่ยง

ทั้งนี้ ตั้งแต่บัดนี้เป็นต้นไป

สั่ง ณ วันที่ ๑๑ เดือนมกราคม พ.ศ. ๒๕๖๗

(ลงชื่อ)



(นายจรงค์ ชุมสุข)

นายกเทศมนตรีตำบลกรูด

