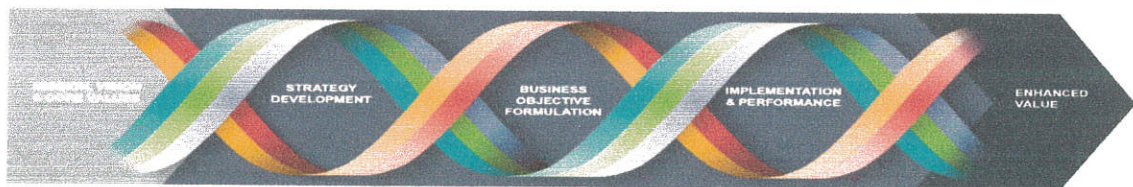




แผนบริหารจัดการความเสี่ยง ประจำปีงบประมาณ พ.ศ. ๒๕๖๙



© 2017 COSO. Used by permission. All rights reserved.

20 key principles within each of the five components

- | Governance & Culture | Strategy & Objective-Setting | Performance | Review & Revision | Information, Communication & Reporting |
|---|-------------------------------------|-------------------------------|---|---|
| 1. Exercises Board Risk Oversight | 6. Analyzes Business Context | 10. Identifies Risk | 15. Assesses Substantial Change | 18. Leverages Information and Technology |
| 2. Establishes Operating Structures | 7. Defines Risk Appetite | 11. Assesses Severity of Risk | 16. Reviews Risk and Performance | 19. Communicates Risk Information |
| 3. Defines Desired Culture | 8. Evaluates Alternative Strategies | 12. Prioritizes Risks | 17. Pursues Improvement in Enterprise Risk Management | 20. Reports on Risk Culture and Performance |
| 4. Demonstrates Commitment to Core Values | 9. Formulates Business Objectives | 13. Implements Risk Responses | | |
| 5. Attracts, Develops and Retains Capable Individuals | | 14. Develops Portfolio View | | |

เทศบาลตำบลภูเรือ

อำเภอกาญจนดิษฐ์ จังหวัดสุราษฎร์ธานี



ประกาศเทศบาลตำบลกรูด

เรื่อง การใช้แผนบริหารจัดการความเสี่ยง ประจำปีงบประมาณ พ.ศ. ๒๕๖๙

ตามที่เทศบาลตำบลกรูด ได้ดำเนินการจัดทำแผนบริหารจัดการความเสี่ยงโดยถือปฏิบัติตามหลักเกณฑ์กระทรวงการคลังว่าด้วยมาตรฐานและหลักเกณฑ์ปฏิบัติการบริหารจัดการความเสี่ยงสำหรับหน่วยงานของภาครัฐ พ.ศ. ๒๕๖๒ และที่แก้ไขเพิ่มเติม ข้อ ๕ โดยมีวัตถุประสงค์เพื่อให้หน่วยงานของรัฐ จัดให้มีการบริหารจัดการความเสี่ยงเป็นไปตามบทบัญญัติแห่งพระราชบัญญัติวินัยการเงินการคลังของรัฐ พ.ศ. ๒๕๖๑ มาตรา ๗๙ บัญญัติให้หน่วยงานของรัฐจัดให้มีการตรวจสอบภายใน การควบคุมภายใน และการบริหารจัดการความเสี่ยงให้ถือปฏิบัติตามมาตรฐานและหลักเกณฑ์ที่กระทรวงการคลังกำหนดนั้น

เพื่อให้การปฏิบัติราชการของเทศบาลตำบลกรูด บรรลุวัตถุประสงค์ของการจัดทำแผนบริหารจัดการความเสี่ยงในด้านประสิทธิภาพและประสิทธิผลของการดำเนินงาน และเพื่อให้มีระบบในการบริหารจัดการความเสี่ยงอย่างเป็นรูปธรรม จึงขอประกาศใช้แผนบริหารจัดการความเสี่ยง ประจำปีงบประมาณ พ.ศ. ๒๕๖๙ ของเทศบาลตำบลกรูด ให้บุคลากรในสังกัดเทศบาลตำบลกรูดถือปฏิบัติและดำเนินการบริหารจัดการความเสี่ยงต่อไป

จึงประกาศให้ทราบโดยทั่วกัน

ประกาศ ณ วันที่ ๖ มีนาคม พ.ศ. ๒๕๖๙

(ลงชื่อ)

(นายจรงค์ ชุมสุข)

นายกเทศมนตรีตำบลกรูด

คำนำ

การบริหารความเสี่ยงเป็นหน้าที่ของทุกคนในองค์กร ตั้งแต่ผู้บริหารจนถึงเจ้าหน้าที่ทุกระดับ เพราะการบริหารความเสี่ยงที่มีประสิทธิภาพ ต้องเริ่มตั้งแต่การกำหนดกลยุทธ์ด้วยการมองภาพรวมทั้งหมดขององค์กร โดยคำนึงเหตุการณ์หรือปัจจัยเสี่ยงที่สามารถส่งผลกระทบต่อการปฏิบัติงานโดยรวมขององค์กรแล้ว กำหนดแผนการจัดการความเสี่ยงเพื่อให้ความเสี่ยงขององค์กรอยู่ในระดับที่สามารถยอมรับและจัดการได้ เพื่อการสร้างหลักประกันที่องค์กรจะสามารถบรรลุเป้าหมายที่ตั้งไว้ พระราชบัญญัติวินัยการเงินการคลัง พ.ศ. ๒๕๖๑ มีผลบังคับใช้เมื่อวันที่ ๒๐ เมษายน ๒๕๖๑ หมวด ๔ การบัญชีและการตรวจสอบ มาตรา ๗๙ บัญญัติให้หน่วยงานของรัฐจัดให้มีการตรวจสอบภายใน การควบคุมภายใน และการบริหารความเสี่ยงโดยถือปฏิบัติตามมาตรฐานและหลักเกณฑ์ที่กระทรวงการคลังกำหนด ซึ่งการบริหารจัดการความเสี่ยงเป็นกระบวนการที่ใช้ในการการบริหารจัดการเหตุที่อาจเกิดขึ้นและส่งผลกระทบต่อเทศบาลตำบลกรูด ประกอบกับให้ถือปฏิบัติตามหลักเกณฑ์กระทรวงการคลัง ว่าด้วยมาตรฐานและหลักเกณฑ์ปฏิบัติการบริหารจัดการความเสี่ยงสำหรับ หน่วยงานของรัฐ พ.ศ. ๒๕๖๒ ให้หน่วยงานมีการบริหารจัดการความเสี่ยง เพื่อเป็นกรอบแนวทางในการบริหารความเสี่ยง

ดังนั้น เทศบาลตำบลกรูด จึงได้จัดทำแผนบริหารความเสี่ยง ประจำปีงบประมาณ ๒๕๖๙ โดยมีวัตถุประสงค์เพื่อให้การบริหารความเสี่ยงภายในของเทศบาลตำบลกรูดที่อาจเกิดขึ้นในอนาคตให้อยู่ในระดับที่ยอมรับและควบคุมได้ หวังเป็นอย่างยิ่งว่าจะเกิดประโยชน์กับบุคลากร ในการจัดการบริหารความเสี่ยง และพัฒนาปฏิบัติงานของเทศบาลตำบลกรูดต่อไป

คณะบริหารจัดการความเสี่ยงเทศบาลตำบลกรูด
มีนาคม ๒๕๖๙

สารบัญ

| เรื่อง | หน้า |
|--|---------|
| บทที่ ๑ การบริหารความเสี่ยง | |
| - บทนำ วัตถุประสงค์ เป้าหมาย | ๑ |
| - ประโยชน์ของการบริหารความเสี่ยง นิยามความเสี่ยง | ๒ - ๖ |
| บทที่ ๒ ข้อมูลพื้นฐานของเทศบาลตำบลกรูด | |
| - ประวัติความเป็นมา วิสัยทัศน์ ยุทธศาสตร์ เป้าประสงค์ ตัวชี้วัด ค่าเป้าหมาย กลยุทธ์ โครงสร้างของหน่วยงานภายในเทศบาลตำบลกรูด | ๗ - ๑๑ |
| บทที่ ๓ แนวคิดและกรอบแนวทางการบริหารความเสี่ยง | |
| - แนวคิดและกรอบการบริหารความเสี่ยง | ๑๒ - ๑๕ |
| - แนวทางดำเนินงานและกลไกการบริหารความเสี่ยง กลไกการบริหารความเสี่ยง | ๑๖ |
| - โครงสร้างการบริหารความเสี่ยง | ๑๗ - ๑๘ |
| บทที่ ๔ กระบวนการบริหารจัดการความเสี่ยง | |
| - การกำหนดวัตถุประสงค์ ระบุปัจจัยเสี่ยง | ๑๙ |
| - การประเมินความเสี่ยง | ๒๐ |
| - ผลกระทบ | ๒๑ - ๒๓ |
| - การประเมินโอกาสและผลกระทบของความเสี่ยง การตอบสนองความเสี่ยง การติดตามและการรายงานผล การทบทวนการบริหารความเสี่ยง | ๒๔ - ๒๖ |
| บทที่ ๕ แผนบริหารจัดการความเสี่ยง | |
| - แผนบริหารจัดการความเสี่ยง ขั้นตอนทำแบบ บ.ส.๑ - บ.ส.๓ | ๒๗ - ๒๘ |
| - รายชื่อโครงการ/กิจกรรม/ภารกิจ อปท. ที่นำมาจัดทำแผนบริหารจัดการความเสี่ยง | ๒๙ |
| - กำหนดขอบเขตความรับผิดชอบตามโครงการ/กิจกรรม/ภารกิจของเทศบาลตำบลกรูด ประจำปีงบประมาณ พ.ศ. ๒๕๖๙ (แบบ บ.ส.๑) | ๓๐ - ๓๔ |
| - การวิเคราะห์โอกาส ผลกระทบ และการตอบสนองความเสี่ยง (แบบ บ.ส.๒) ประจำปีงบประมาณ พ.ศ. ๒๕๖๙ | ๓๕ - ๔๐ |
| - รายงานการจัดทำแผนบริหารจัดการความเสี่ยง เทศบาลตำบลกรูด ประจำปีงบประมาณ พ.ศ. ๒๕๖๙ (แบบ บ.ส.๓) | ๔๑ - ๔๖ |
| ภาคผนวก | ๔๗ |

บทที่ ๑

การบริหารความเสี่ยง

๑. บทนำ

จากสภาพการณ์ที่ต้องเผชิญกับการเปลี่ยนแปลงอยู่ตลอดเวลาไม่ว่าจะเป็นจากปัจจัยภายนอก เช่น การเปลี่ยนแปลงสภาพเศรษฐกิจ การเมือง และเทคโนโลยีสารสนเทศ หรือปัจจุบันภายใน เช่น การกำหนดแผนยุทธศาสตร์ การกำหนดแผนการปฏิบัติราชการ โครงสร้างองค์กร การบริหารจัดการข้อมูล เป็นต้น ประกอบกับคณะผู้บริหารเทศบาลตำบลกรุดตระหนักถึงความสำคัญของการบริหารความเสี่ยงองค์กรซึ่งถือเป็น องค์ประกอบที่สำคัญของการก้าวไปสู่ระบบการกำกับดูแลกิจการที่ดีของเทศบาลตำบลกรุด พร้อมทั้งเป็นการสร้างมูลค่าเพิ่มให้กับผู้ที่เกี่ยวข้อง โดยเชื่อมั่นว่าการบริหารความเสี่ยงองค์กรเป็นกระบวนการที่ช่วยให้เทศบาลตำบลกรุด สามารถบรรลุวัตถุประสงค์ที่ตั้งไว้ในขณะเดียวกันก็ลดอุปสรรคหรือสิ่งที่ไม่คาดหวังที่อาจเกิดขึ้นทั้งในด้านผลการปฏิบัติงานและความเอื้อจากประชาชนต่อองค์กร ป้องกันความเสียหายต่อทรัพยากรขององค์กร ตอบสนองต่อการเปลี่ยนแปลงของสภาพแวดล้อมภายนอกและภายในองค์กรอย่างมีประสิทธิภาพ และมีระบบจัดการและควบคุมภายในที่ดี นำไปสู่การบริหารจัดการที่ดีในอนาคตการบริหารความเสี่ยงเป็นเครื่องมือในการบริหารองค์กรที่มีความสำคัญ และเป็นเครื่องมือที่ใช้อย่างแพร่หลายในสถานการณ์ที่ แนนอนและส่งผลการทำงานขององค์กรและเป็นแนวทางในการจัดการความเสี่ยงโดย จัดทำขึ้นเพื่อให้พนักงาน พนักงานจ้างเทศบาลตำบลกรุดสามารถนำไปใช้ในการปฏิบัติงานในสภาวะวิกฤติหรือในกรณีเหตุฉุกเฉินต่างๆ ซึ่งส่งผลให้เทศบาลตำบลกรุดไม่สามารถปฏิบัติงานได้อย่างต่อเนื่อง เพื่อให้ปฏิบัติ “งานบริการหลักที่มีความสำคัญ” ได้อย่างต่อเนื่อง เป็นระบบและมีประสิทธิภาพ

๒. วัตถุประสงค์

การบริหารจัดการความเสี่ยงของเทศบาลตำบลกรุด จัดทำขึ้นโดยมีวัตถุประสงค์สำคัญดังนี้

๑) เพื่อให้เทศบาลตำบลกรุดมีระบบบริหารความเสี่ยงทั่วทั้งองค์กรสามารถลดมูลเหตุของโอกาสหรือลดขนาดของความเสียหายที่จะเกิดขึ้นในอนาคตให้อยู่ในระดับความเสี่ยงที่ยอมรับได้ ควบคุมได้ และตรวจสอบได้

๒) เพื่อให้การบริหารงานและการปฏิบัติงานของเทศบาลตำบลกรุด เป็นไปอย่างมีประสิทธิภาพและประสิทธิผล บรรลุตามเป้าหมาย ยุทธศาสตร์ และวิสัยทัศน์

๓) เพื่อให้ผู้ปฏิบัติงาน เข้าใจหลักการ และกระบวนการบริหารความเสี่ยง

๔) เพื่อให้ประชาชนและผู้มีส่วนได้ส่วนเสียของเทศบาลตำบลกรุด มีความเชื่อมั่นในศักยภาพของเทศบาลตำบลกรุด

๓. เป้าหมาย

๑) ผู้บริหารและผู้ปฏิบัติงาน มีความรู้ ความเข้าใจ เรื่องการบริหารความเสี่ยง เพื่อนำไปใช้ในการดำเนินงานตามยุทธศาสตร์ และแผนปฏิบัติงานประจำปีให้บรรลุตามวัตถุประสงค์และเป้าหมายที่กำหนดไว้

๒) ผู้บริหารและผู้ปฏิบัติ สามารถระบุความเสี่ยง วิเคราะห์ความเสี่ยง ประเมินความเสี่ยงและจัดการความเสี่ยงให้อยู่ในระดับที่ยอมรับได้

๓) สามารถนำแผนบริหารความเสี่ยงไปใช้ในการบริหารงานที่รับผิดชอบ และพัฒนาความสามารถของบุคลากรและกระบวนการดำเนินงานภายในองค์กรอย่างต่อเนื่อง

๔. ประโยชน์ของการบริหารความเสี่ยง

การดำเนินการบริหารความเสี่ยงจะช่วยให้ผู้บริหารมีข้อมูลที่ใช้ในการตัดสินใจได้ดียิ่งขึ้นและทำให้ องค์กรสามารถจัดการกับปัญหาอุปสรรคและอยู่รอดได้ในสถานการณ์ที่ไม่คาดคิดหรือสถานการณ์ที่อาจทำให้ องค์กรเกิดความเสียหาย ประโยชน์ที่คาดหวังว่าจะได้รับจากการดำเนินการบริหารความเสี่ยง มีดังนี้

๑) เป็นส่วนหนึ่งของหลักการบริหารกิจการบ้านเมืองที่ดี การบริหารความเสี่ยงจะช่วย คณะทำงานบริหารความเสี่ยงและผู้บริหารทุกระดับตระหนักถึงความเสี่ยงหลักที่สำคัญ และสามารถทำ หน้าที่ในการกำกับดูแลองค์กรได้อย่างมีประสิทธิภาพและประสิทธิผลมากยิ่งขึ้น

๒) สร้างฐานข้อมูลที่มีประโยชน์ต่อการบริหารและการปฏิบัติงานในองค์กร การบริหารความเสี่ยงจะเป็นแหล่งข้อมูลสำหรับผู้บริหารในการตัดสินใจด้านต่างๆ ซึ่งรวมถึงการบริหารความเสี่ยง ซึ่งตั้งอยู่ บนสมมุติฐานในการตอบสนองต่อเป้าหมายและภารกิจหลักขององค์กรรวมถึงระดับความเสี่ยงที่ยอมรับได้

๓) ช่วยสะท้อนให้เห็นภาพรวมของความเสี่ยงต่างๆ ที่สำคัญได้ทั้งหมด การบริหารความเสี่ยง จะทำให้บุคลากรภายในองค์กรมีความเข้าใจถึงเป้าหมายและภารกิจหลักขององค์กร และตระหนักถึงความ เสี่ยงสำคัญที่ส่งผลกระทบต่อองค์กรได้อย่างครบถ้วน ซึ่งครอบคลุมความเสี่ยงธรรมาภิบาล

๔) เป็นเครื่องมือที่สำคัญในการบริหารงาน การบริหารความเสี่ยงเป็นเครื่องมือที่ช่วยให้ ผู้บริหารสามารถมั่นใจได้ว่าความเสี่ยงได้รับการจัดการอย่างเหมาะสมและทันเวลา รวมทั้งเป็นเครื่องมือที่ สำคัญของผู้บริหารในการบริหารงานและการตัดสินใจในด้านต่างๆ เช่น การวางแผนการกำหนดกลยุทธ์ การติดตามควบคุม และวัดผลการปฏิบัติงาน ซึ่งส่งผลให้การดำเนินงานของสถาบันเป็นไปตามเป้าหมายที่กำหนด และสามารถปกป้องผลประโยชน์รวมทั้งเพิ่มมูลค่าแก่องค์กร

๕) ช่วยให้การพัฒนาองค์กรเป็นไปในทิศทางเดียวกัน การบริหารความเสี่ยงทำให้รูปแบบการ ตัดสินใจในระดับการปฏิบัติงานขององค์กรมีการพัฒนาไปในทิศทางเดียวกัน เช่น การตัดสินใจโดยที่ ผู้บริหารมีความเข้าใจในกลยุทธ์วัตถุประสงค์ขององค์กร และระดับความเสี่ยงอย่างชัดเจน แผนบริหารความเสี่ยงเทศบาลตำบลกรูด ปีงบประมาณ พ.ศ. ๒๕๖๙

๖) ช่วยให้การพัฒนาการบริหารและจัดสรรทรัพยากรเป็นไปอย่างมีประสิทธิภาพและประสิทธิผล การจัดสรรทรัพยากรเป็นไปอย่างเหมาะสม โดยพิจารณาถึงระดับความเสี่ยงในแต่ละกิจกรรม และการเลือกใช้ มาตรการในการบริหารความเสี่ยง เช่น การใช้ทรัพยากรสำหรับกิจกรรมที่มีความเสี่ยงต่างๆ และกิจกรรมที่มีความ เสี่ยงสูงย่อมแตกต่างกัน หรือการเลือกใช้มาตรการแต่ละประเภทย่อมใช้ทรัพยากร แตกต่างกัน เป็นต้น

๕. นิยามความเสี่ยง

๑) ความเสี่ยง (Risk)

ความเสี่ยง หมายถึง เหตุการณ์หรือการกระทำใดๆ ที่อาจจะเกิดขึ้นภายในสถานการณ์ที่ไม่แน่นอน และจะส่งผลกระทบหรือสร้างความเสียหาย (ทั้งที่เป็นตัวเงินและไม่เป็นตัวเงิน) หรือก่อให้เกิดความ ล้มเหลว หรือลดโอกาสที่จะบรรลุวัตถุประสงค์และเป้าหมายขององค์กร ทั้งในด้านยุทธศาสตร์ การปฏิบัติงาน การเงิน และการบริหาร ซึ่งอาจเป็นผลกระทบทางบวกด้วยก็ได้ โดยวัดจากผลกระทบ (Impact) ที่ได้รับ และโอกาสที่จะเกิด (Likelihood) ของเหตุการณ์

ลักษณะของความเสี่ยง สามารถแบ่งออกได้เป็น ๓ ส่วน ดังนี้

๑) ปัจจัยเสี่ยง คือ สาเหตุที่จะทำให้เกิดความเสี่ยง

๒) เหตุการณ์เสี่ยง คือ เหตุการณ์ที่ส่งผลกระทบต่อการทำงาน หรือ นโยบาย

๓) ผลกระทบของความเสี่ยง คือ ความรุนแรงของความเสี่ยงที่น่าจะเกิดขึ้นจากเหตุการณ์

เสี่ยง

๒) การบริหารความเสี่ยง (Risk Management)

การบริหารความเสี่ยง หมายถึง กระบวนการที่ใช้ในการบริหารจัดการปัจจัย และควบคุมกิจกรรม รวมทั้งกระบวนการดำเนินงานต่างๆ เพื่อให้โอกาสที่จะเกิดเหตุการณ์ความเสี่ยงลดลง หรือผลกระทบของความเสียหายจากเหตุการณ์ความเสี่ยงลดลงอยู่ในระดับที่องค์กรยอมรับได้

๓) ระบบบริหารความเสี่ยง (Risk Management System)

ระบบบริหารความเสี่ยง หมายถึง ระบบการบริหารปัจจัย และควบคุมกิจกรรม รวมทั้งกระบวนการดำเนินงานต่างๆ เพื่อลดมูลเหตุของแต่ละโอกาสที่องค์กรจะเกิดความเสียหาย ให้ระดับของความเสี่ยง และผลกระทบที่จะเกิดขึ้นในอนาคตอยู่ในระดับที่องค์กรยอมรับได้ ประเมินได้ ควบคุมได้ และตรวจสอบได้อย่างมีระบบ โดยคำนึงถึงการบรรลุเป้าหมาย ทั้งในด้านกลยุทธ์ การปฏิบัติตามกฎระเบียบ การเงิน และชื่อเสียงขององค์กรเป็นสำคัญ โดยได้รับการสนับสนุนและการมีส่วนร่วมในการบริหารความเสี่ยงจากหน่วยงานทุกระดับทั่วทั้งองค์กร

๔) นโยบายการบริหารความเสี่ยง

พระราชบัญญัติวินัยการเงินการคลังภาครัฐ พ.ศ. ๒๕๖๑ มาตรา ๗๙ กำหนดให้หน่วยงาน ของรัฐจัดให้มีการตรวจสอบภายใน การควบคุมภายในและการบริหารจัดการความเสี่ยง โดยให้ถือ ตามมาตรฐานและหลักเกณฑ์ที่กระทรวงการคลังกำหนด เพื่อให้การดำเนินการของเทศบาลตำบลกรูด อำเภอกาญจนดิษฐ์ จังหวัดสุราษฎร์ธานี เป็นไปตาม หลักเกณฑ์กระทรวงการคลังว่าด้วยมาตรฐานและหลักเกณฑ์ปฏิบัติการควบคุมภายใน สำหรับ หน่วยงานของรัฐ พ.ศ. ๒๕๖๑ และเพื่อให้เป็นไปตามเจตนารมณ์ ในมาตรา ๓/๑ แห่งพระราชบัญญัติระเบียบบริหารราชการแผ่นดิน พ.ศ. ๒๕๓๔ แก้ไขเพิ่มเติม(ฉบับที่ ๘) พ.ศ. ๒๕๕๓ และพระราชกฤษฎีกาว่าด้วยหลักเกณฑ์และวิธีการบริหารกิจการบ้านเมืองที่ดีพ.ศ. ๒๕๔๖ อันแสดงความมุ่งมั่นต่อการบริหารราชการตามหลักธรรมาภิบาลและเพื่อให้การบริหารราชการ เป็นไปอย่างมีประสิทธิภาพและ ประสิทธิผล อันจะทำให้ประชาชนเกิดความมั่นใจ ศรัทธาและไว้วางใจในการบริหารงานภาครัฐ

เพื่อความต่อเนื่องอย่างสม่ำเสมอในการบริหารความเสี่ยงตามมาตรการการควบคุมภายในของหน่วยงาน ให้บรรลุวัตถุประสงค์ด้านประสิทธิภาพและประสิทธิผลของการปฏิบัติงาน ความเชื่อถือได้ของรายงานติดตามผลการแก้ไขหรือปรับปรุงระบบการควบคุมภายในตามแผนการปฏิบัติงานที่ได้รับอนุมัติ เทศบาลตำบลกรูด จึงได้ประกาศนโยบายการบริหารความเสี่ยงและการดำเนินการตามมาตรการ ควบคุมภายใน ของเทศบาลตำบลกรูด เมื่อวันที่ ๙ มกราคม พ.ศ. ๒๕๖๒ เพื่อกำกับดูแลในการ เป็นองค์การที่ดี สำหรับองค์กรและบุคลากรทุกคน พึงยึดถือเป็นแนวทางปฏิบัติควบคู่กับกฎ ระเบียบ หนังสือสั่งการ ตลอดจนจนถึงข้อบังคับอื่นๆ อย่างทั่วถึง ดังนี้

๑. กำหนดให้การบริหารความเสี่ยงเป็นความรับผิดชอบของพนักงานในทุกระดับชั้นที่ต้องตระหนักถึงความเสี่ยงที่มีในการปฏิบัติงานในหน่วยงานของตนและเทศบาลตำบลกรูด โดยให้ ความสำคัญในการบริหารความเสี่ยงด้านต่างๆ ให้อยู่ในระดับที่เพียงพอและเหมาะสม

๒. มีการกำหนดแนวทางป้องกันและบริหารความเสี่ยงจากการดำเนินงานของเทศบาลกรูด เพื่อหลีกเลี่ยงความเสียหาย หรือความสูญเสียที่อาจจะเกิดขึ้น รวมถึงการติดตามและ ประเมินผลการบริหารความเสี่ยงอย่างสม่ำเสมอ มีการนำเทคโนโลยีสารสนเทศมาใช้ในกระบวนการ บริหารความเสี่ยงของเทศบาลตำบลกรูด และสนับสนุนให้บุคลากรทุกระดับสามารถเข้าถึง แหล่งข้อมูลข่าวสารการบริหารความเสี่ยงอย่างทั่วถึง ตลอดจนการจัดระบบการรายงานการบริหาร ความเสี่ยงให้ผู้บริหาร ปลัดเทศบาล ส่วนราชการ ให้เป็นไปอย่างมีประสิทธิภาพ

๓. นายกเทศมนตรี และคณะผู้บริหาร มีหน้าที่กำกับดูแลการบริหารความเสี่ยงและการ พัฒนา ระบบการควบคุมภายในภาพรวม โดยยึดหลักคุณธรรม และจริยธรรม และกำกับให้มีการ ติดตามประเมินผลการควบคุมภายใน อย่างน้อยปีละหนึ่งครั้ง

๔. ปลัดเทศบาล/รองปลัดเทศบาล มีหน้าที่รับผิดชอบในการกำหนดและจัดให้มีระบบการควบคุมภายในที่มีประสิทธิภาพ สร้างบรรยากาศเพื่อให้เกิดสภาพแวดล้อมของการควบคุม ปฏิบัติตน ไปตัวอย่างที่ดีในเรื่องความซื่อสัตย์ การมีคุณธรรมและจริยธรรม รวมทั้งติดตามผลการดำเนินงาน อย่างสม่ำเสมอ

๕. หัวหน้าสำนัก/ผู้อำนวยการกอง มีหน้าที่ในการประเมินความเสี่ยงในระดับปฏิบัติการและกำหนดกิจกรรมควบคุมที่เพียงพอ เหมาะสม ตลอดจนนำการควบคุมภายในไปปฏิบัติและปรับปรุง รวมทั้งติดตามผลการดำเนินงานของหน่วยงานที่รับผิดชอบ

๖. หน่วยตรวจสอบภายใน เป็นผู้สอบทานหรือประเมินผลการบริหารความเสี่ยงและการ ควบคุมภายในของเทศบาลตำบลกรูด อย่างเป็นอิสระ เพื่อให้ความมั่นใจว่าหน่วยรับตรวจในสังกัด เทศบาลตำบลกรูดมีการควบคุมภายในที่มีประสิทธิภาพและประสิทธิผล มีกระบวนการบริหาร ความเสี่ยงอยู่ในระดับที่ยอมรับได้

๗. พนักงานเทศบาลทุกคน ต้องมีความรับผิดชอบ และปฏิบัติหน้าที่ ตามโครงสร้างเทศบาลตำบลกรูดและมาตรฐานกำหนดตำแหน่ง หรือคำสั่งรับผิดชอบในการแบ่งงานขององค์กร รวมถึง ต้องดำเนินการวางแผน บริหารความเสี่ยง ป้องกันความเสี่ยงให้เป็นไปตามระบบการควบคุมภายในที่ สำนัก/กอง และหน่วยงาน กำหนดไว้ จนถึงมีหน้าที่รายงานปัญหาจากการปฏิบัติงานให้ผู้บังคับบัญชา ที่เหนือขึ้นไปหนึ่งชั้นทราบเพื่อให้เกิดการปรับปรุงแก้ไข และลดผลกระทบที่อาจจะเกิดขึ้นได้อย่าง ทันทีทันที่

๘. ให้มีการรายงานสรุปผลความสำเร็จการดำเนินการในการบริหารความเสี่ยง และการ ติดตามระบบการควบคุมภายในเสนอผู้บริหารทราบ เมื่อสิ้นปีงบประมาณภายใน ๙๐ วัน เพื่อรายงาน ให้หน่วยงานที่เกี่ยวข้องตามระยะเวลาที่กำหนดตามระเบียบ หนังสือสั่งการกำหนดต่อไป

๕) การสร้างแนวทางปฏิบัติเพื่อส่งเสริมการบริหารจัดการความเสี่ยง

นอกจากนโยบายการบริหารความเสี่ยงข้างต้น เทศบาลตำบลกรูด ได้กำหนดแนวทาง ปฏิบัติเพื่อเสริมสร้างวัฒนธรรมองค์กรด้านการบริหารจัดการความเสี่ยง เพิ่มเติมขึ้นในการสนับสนุน และส่งเสริมให้การดำเนินงานในทุกส่วนของเทศบาลตำบลกรูด นำหลักการบริหารจัดการความ เสี่ยงไปใช้เป็นเครื่องมือในการปฏิบัติให้มีประสิทธิภาพยิ่งขึ้น โดยมีรายละเอียด ดังนี้

๑. ให้บุคลากรทุกระดับรับทราบ และสร้างความเข้าใจยุทธศาสตร์พันธกิจของหน่วยงาน และอำนาจหน้าที่ของตนต่อการบรรลุเป้าหมายของหน่วยงาน

๒. ให้มีการถ่ายทอดตัวชี้วัดของหน่วยงาน สู่ระดับสำนัก/กอง และระดับบุคคล

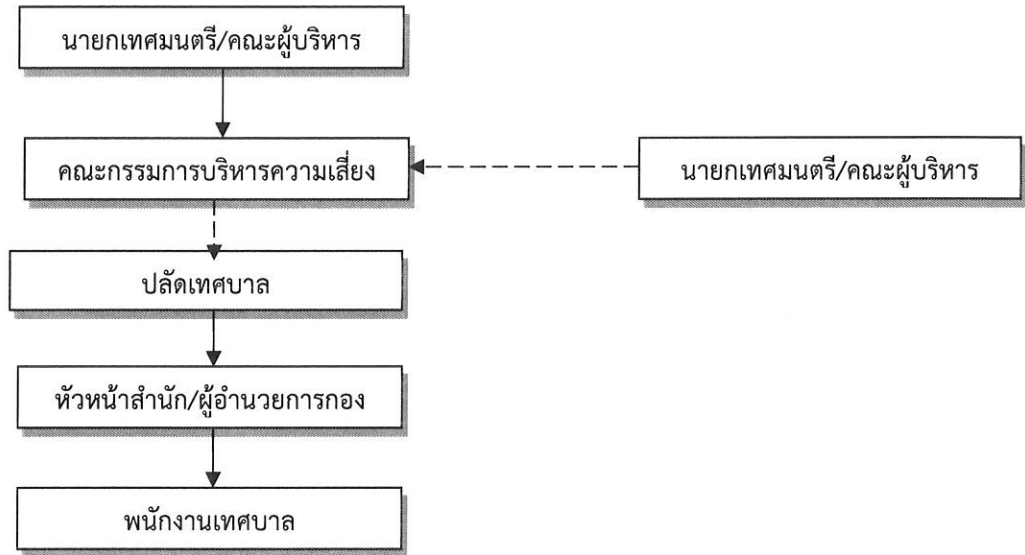
๓. ให้มีการสื่อสาร สร้างความเข้าใจในเรื่องแผนงาน/โครงการไปยังบุคลากรในทุกระดับที่รับผิดชอบ และเปิดโอกาสให้บุคลากรแสดงความคิดเห็นเกี่ยวกับการนำแผนไปสู่การปฏิบัติ

๔. ในการจัดทำแผนปฏิบัติการ หรือแผนงาน/โครงการที่สอดคล้องกับยุทธศาสตร์ ให้ คำนึงถึงการจัดสรรทรัพยากรในด้านต่างๆ รวมทั้งมีการกำหนดตัวชี้วัดของแผนปฏิบัติการ หรือ แผนงาน/ โครงการ ตลอดจนมีการคาดการณ์ผลการดำเนินงานในอนาคต

๕. ให้มีการวิเคราะห์ความเสี่ยงและนำเสนอแนวทางการบริหารความเสี่ยง สำหรับ แผนปฏิบัติการ หรือแผนงาน/โครงการ เพื่อป้องกันหรือลดผลกระทบที่อาจจะเกิดต่อการดำเนินงาน หรือเป้าหมายของหน่วยงานนโยบายการบริหารความเสี่ยงและแนวปฏิบัติเพื่อส่งเสริมการบริหารจัดการความเสี่ยง จะช่วยในเรื่องของการวิเคราะห์และคาดการณ์สิ่งที่จะเกิดขึ้นในอนาคต ช่วยในการจัดลำดับ ความสำคัญ ของการดำเนินงาน การวางแผนป้องกัน ตลอดจนหาแนวทางในการบริหารจัดการ เพื่อเพิ่ม ประสิทธิภาพกระบวนการตัดสินใจ โดยแนวทางการสร้างวัฒนธรรมการบริหารจัดการความเสี่ยงของ เทศบาลตำบลกรูด ให้ดำเนินการด้วยการผนวกหลักการบริหารจัดการความเสี่ยงและการควบคุม ภายในเข้าไปในกระบวนการทำงานหลัก ควบคู่ไปกับการส่งเสริมและสื่อสารให้ความรู้เพื่อกระตุ้นให้ เกิดความตระหนักและนำไปสู่การปฏิบัติจนเกิดเป็นวัฒนธรรมองค์กรในที่สุด

๖) โครงสร้างการบริหารจัดการความเสี่ยง

เทศบาลตำบลกรูด ได้กำหนดโครงสร้างการบริหารจัดการความเสี่ยง ตลอดจนถึงบทบาท หน้าที่ และความรับผิดชอบการบริหารความเสี่ยงของเทศบาลตำบลกรูดไว้ดังนี้



แผนภาพที่ ๑ แสดงโครงสร้างการบริหารจัดการความเสี่ยง

หมายเหตุ

หมายถึง เส้นทางคำสั่งการ

หมายถึง เส้นทางให้คำแนะนำ/ปรึกษา

๗) บทบาทหน้าที่และความรับผิดชอบคณะกรรมการบริหารความเสี่ยง

เทศบาลตำบลกรูด มีนโยบายกำหนดให้การบริหารความเสี่ยงเป็นความรับผิดชอบร่วมกัน ของผู้บริหารและพนักงานทุกระดับ และมีการปฏิบัติอย่างเป็นระบบและต่อเนื่องบทบาทหน้าที่และ ความรับผิดชอบของผู้ที่เกี่ยวข้องในการบริหารความเสี่ยงของเทศบาลตำบลกรูด ดังนี้

| ผู้เกี่ยวข้อง | หน้าที่และความรับผิดชอบ |
|---------------------------------|---|
| ๑. นายกเทศมนตรี/คณะผู้บริหาร | ๑. ส่งเสริมและสนับสนุนให้มีการบริหารความเสี่ยง ๒. กำกับนโยบายและให้คำแนะนำการบริหารความเสี่ยง |
| ๒. คณะกรรมการบริหารความเสี่ยง | ๑. จัดทำคู่มือการบริหารความเสี่ยงเพื่อใช้หน่วยงาน ๒. กำหนดแนวทางการดำเนินงานและถ่ายทอดการบริหาร ความเสี่ยงลงสู่หน่วยงาน ๓. ควบคุม ติดตาม การดำเนินงานการบริหารความเสี่ยง เพื่อลดระดับความเสี่ยงให้อยู่ใน สภาวะที่ควบคุมได้หรือหมดไป ๔. ติดตามและรายงานผลการบริหารความเสี่ยงรายงานต่อ นายกเทศมนตรี |
| ๓. หน่วยตรวจสอบภายใน | ๑. ให้คำปรึกษาต่อคณะกรรมการบริหารความเสี่ยงของ เทศบาลตำบลกรูด ๒. สอบทานและประเมินประสิทธิผลกระบวนการบริหาร ความเสี่ยงของหน่วยงานและ รายงานให้นายกเทศมนตรี ทราบ ๓. ติดตามการบริหารความเสี่ยงของหน่วยงาน เพื่อให้เกิด กระบวนการบริหารความเสี่ยง ให้อยู่ในระดับที่ยอมรับได้ |
| ๔. ปลัดเทศบาล | ๑. สนับสนุนให้มีการบริหารความเสี่ยงของหน่วยงาน ๒. กำหนดแนวทางการดำเนินงานบริหารความเสี่ยงของ หน่วยงานตามนโยบายการ บริหารความเสี่ยงของนายก เทศมนตรี ๓. ควบคุม ติดตามการดำเนินงานการบริหารความเสี่ยง ๔. ส่งเสริมให้บุคลากรในหน่วยงานตระหนักถึงความสำคัญ ของการบริหารความเสี่ยงและ การมีส่วนร่วมในการบริหาร ความเสี่ยงของหน่วยงาน |
| ๕. หัวหน้าสำนัก/ผู้อำนวยการ กอง | ๑. ประเมินขั้นตอนการบริหารความเสี่ยงของสำนัก/กอง ตามนโยบายและคู่มือของคณะ กรรมการบริหารความเสี่ยง ลงสู่การปฏิบัติ ๒. ควบคุมและประสานงานการดำเนินงาน การบริหารความ เสี่ยงของบุคลากรใน หน่วยงานให้เป็นไปตามแผนที่กำหนด ๓. ร่วมวิเคราะห์ความเสี่ยงระดับหน่วยงานย่อยเพื่อจัดทำแผนการบริหารความเสี่ยงระดับ หน่วยงานและประสานงาน ดำเนินการตามแผนการบริหารความเสี่ยงในส่วนที่เกี่ยวข้อง ๔. ติดตามและประเมินผลการดำเนินงาน การบริหารความ เสี่ยงระดับหน่วยงานย่อยและ ระดับหน่วยงานในส่วนที่ เกี่ยวข้อง รายงานเสนอและคณะกรรมการบริหารความเสี่ยง ๕. นำข้อเสนอแนะจากคณะกรรมการบริหารความเสี่ยง และหน่วยตรวจสอบภายใน มาวิเคราะห์ปรับแผนและแนวทางการบริหารความเสี่ยงในปีถัดไป |
| ๖. พนักงานเทศบาล | ๑. นำนโยบายการบริหารความเสี่ยงสู่การปฏิบัติที่เป็น รูปธรรม ๒. วิเคราะห์ความเสี่ยง ประเมินความเสี่ยง และจัดทำแผน ความเสี่ยงระดับงาน/ กิจกรรม/โครงการ ๓. ดำเนินงานตามแผนการบริหารความเสี่ยง ๔. จัดทำแบบประเมินความเสี่ยงเสนอหัวหน้าสำนัก/ ผู้อำนวยการกองเพื่อรวบรวม ประเมินในระดับหน่วยงาน ย่อยต่อไป ๕. นำข้อเสนอแนะจากหัวหน้าสำนัก/ผู้อำนวยการกอง คณะกรรมการบริหารความเสี่ยง และหน่วยตรวจสอบ ภายในมาวิเคราะห์ปรับแผนและแนวทางการบริหารความ เสี่ยงในปี ถัดไป |

บทที่ ๒

ข้อมูลพื้นฐานของเทศบาลตำบลกรุด

๑. ประวัติความเป็นมา

ตำบลกรุดเป็นตำบลหนึ่งของอำเภอกาญจนดิษฐ์ จังหวัดสุราษฎร์ธานี ตั้งอยู่ทางทิศตะวันออกเฉียงใต้ของอำเภอกาญจนดิษฐ์ และอยู่ทางทิศตะวันออกของจังหวัดสุราษฎร์ธานี ห่างจากที่ว่าการอำเภอประมาณ ๑๒ กิโลเมตร มีถนนสาย ๔๔ (เชาร์เทอร์นซีบอร์ด) ตัดผ่าน มีถนนสายหลักคือถนนทางหลวงแผ่นดินหมายเลข ๔๐๑๐ และทางหลวงแผ่นดินหมายเลข ๔๑๔๓ บรรจบกัน และขยายตัวออกไปตามถนนสายรองในบริเวณทางหลวงชนบท สฎ ๓๐๑๑ มีเนื้อที่ประมาณ ๘๔.๗๐ ตารางกิโลเมตร หรือประมาณ ๕๒,๙๓๗.๕ ไร่

เทศบาลตำบลกรุดเดิมคือองค์การบริหารส่วนตำบล ซึ่งได้จัดตั้งขึ้นโดยพระราชบัญญัติสภาตำบลและองค์การบริหารส่วนตำบล พ.ศ. ๒๕๓๗ เมื่อวันที่ ๒ มีนาคม พ.ศ. ๒๕๓๘ และได้ยกฐานะเป็นเทศบาลตำบลกรุด เมื่อวันที่ ๗ ตุลาคม ๒๕๕๔ มีพื้นที่ความรับผิดชอบทั้งหมด ๑๐ หมู่บ้าน อยู่ในเขตพื้นที่เทศบาลตำบลกรุดทั้งหมด มีอาณาเขตติดต่อกับพื้นที่ดังนี้

| | |
|-------------|-----------------------|
| ทิศเหนือ | ติดต่อกับตำบลพลาวยวาส |
| ทิศใต้ | ติดต่อกับตำบลป่าร้อน |
| ทิศตะวันออก | ติดต่อกับตำบลท่าอุแท |
| ทิศตะวันตก | ติดต่อกับตำบลช้างซ้าย |

๒. วิสัยทัศน์(Vision)

“ชุมชนเข้มแข็ง ท่องเที่ยวเชิงอนุรักษ์ พัฒนาโครงสร้างพื้นฐาน ”

๓. พันธกิจ

พัฒนาคุณภาพชีวิตประชาชนให้เข้าถึงสิทธิและสวัสดิการอย่างทั่วถึงพัฒนาแหล่งการท่องเที่ยว อนุรักษ์ทรัพยากรธรรมชาติและสิ่งแวดล้อมส่งเสริมอนุรักษ์ ศิลปวัฒนธรรม จารีตประเพณี ภูมิปัญญาท้องถิ่นและทำนุบำรุงศาสนา พัฒนาโครงสร้างพื้นฐานให้มีประสิทธิภาพ บริหารจัดการองค์กรตามหลักธรรมาภิบาล

๔. ยุทธศาสตร์

| | |
|-----------------|--|
| ยุทธศาสตร์ที่ ๑ | การพัฒนาด้านการศึกษา ศาสนา วัฒนธรรมและนันทนาการ |
| ยุทธศาสตร์ที่ ๒ | การพัฒนาด้านโครงสร้างพื้นฐาน |
| ยุทธศาสตร์ที่ ๓ | การพัฒนาด้านการสาธารณสุข คุณภาพชีวิต สังคมและชุมชน |
| ยุทธศาสตร์ที่ ๔ | การพัฒนาด้านเศรษฐกิจ กลุ่มอาชีพและการท่องเที่ยว |
| ยุทธศาสตร์ที่ ๕ | การพัฒนาด้านทรัพยากรธรรมชาติและสิ่งแวดล้อม |
| ยุทธศาสตร์ที่ ๖ | การพัฒนาด้านการเมืองการบริหาร |

๕. เป้าประสงค์

- ๑ สนับสนุนและส่งเสริมการดำเนินงานด้านการศึกษาให้ได้มาตรฐาน
๒. พัฒนากิจกรรมการเรียนการสอนด้านศาสนา อนุรักษ์ประเพณีวัฒนธรรมอันดีงาม และภูมิปัญญาท้องถิ่น พระราชพิธีและรัฐพิธีต่างๆ
๓. ส่งเสริมสนับสนุนกีฬาและนันทนาการ โดยการมีส่วนร่วมของประชาชนทุกเพศทุกวัย
๔. การคมนาคมขนส่ง ถนนสายหลัก สายรอง สะดวก รวดเร็ว ปลอดภัย ระบบสาธารณสุขปลอดภัย
๕. สาธารณูปการทั่วถึงได้มาตรฐาน ผังเมืองให้เป็นไปตามกฎหมายที่กำหนด

๖. ส่งเสริมสนับสนุนการป้องกันโรคและควบคุมโรคระบาด ตลอดจนงานด้านสาธารณสุขมูลฐานแก่ประชาชน พัฒนาศูนย์ป้องกันภัยฝ่ายพลเรือน กู้ชีพ กู้ภัยระเบียบสังคม ความปลอดภัยในชีวิตและทรัพย์สิน เกิดความสงบเรียบร้อยภายในชุมชน
๗. เครือข่าย กลุ่ม องค์กร ต่างๆ มีความเข้มแข็งช่วยเหลือตนเองได้
๘. เด็ก เยาวชน ห่างไกลยาเสพติด
๙. ชุมชนเข้มแข็ง ประชาชนได้รับสวัสดิการสังคม ได้รับการสาธารณสุขทั่วถึง มีคุณภาพชีวิตที่ดีถ้วนหน้า ประชาชนมีงานทำ มีอาชีพ มีรายได้เพียงพอต่อการดำรงชีพ ตามหลักเศรษฐกิจพอเพียงสนับสนุนการสร้างอาชีพพัฒนาฝีมือและแรงงานเพื่อยกระดับการแข่งขัน
๑๐. มีแหล่งท่องเที่ยวที่สวยงามและดึงดูดใจนักท่องเที่ยว
๑๑. ทรัพยากรธรรมชาติและสิ่งแวดล้อมได้รับการดูแลรักษาอย่างยั่งยืน
๑๒. ประชาชนมีจิตสำนึกที่ดีในการดูแลรักษาทรัพยากรธรรมชาติและสิ่งแวดล้อม
๑๓. ประชาชนและหน่วยงานต่างๆ มีความเข้าใจอันดีต่อองค์กรปกครองส่วนท้องถิ่นและเกิดการมีส่วนร่วมในการบริหารและพัฒนาท้องถิ่นจากทุกภาคส่วน
๑๔. ประชาชนได้รับการบริการที่ดี สะดวก รวดเร็วและมีประสิทธิภาพ
๑๕. พัฒนาปรับปรุงสำนักงานให้สามารถรับรองการขยายตัวต่อภารกิจอำนาจหน้าที่
๑๖. บุคลากรเทศบาลปฏิบัติงานบนพื้นฐานการมีคุณธรรมจริยธรรมและหลักธรรมาภิบาล

๖. ตัวชี้วัด

๑. จำนวนการส่งเสริมและสนับสนุนการจัดการศึกษา
๒. จำนวนกิจกรรมส่งเสริมประเพณี ศาสนา และวัฒนธรรมท้องถิ่น ภูมิปัญญาท้องถิ่น ราชพิธี รัฐพิธีต่างๆ
๓. ร้อยละของจำนวนที่เพิ่มขึ้นของกิจกรรมที่ส่งเสริม สนับสนุนกีฬาและนันทนาการ
๔. จำนวนถนนที่สะดวกในการสัญจรเพิ่มขึ้นและได้รับการบำรุงรักษา
๕. จำนวนไฟฟ้าสาธารณ ระบบประปา ได้รับการก่อสร้าง/บำรุงรักษาและเพิ่มขึ้น
๖. ระดับความสำเร็จของแหล่งน้ำที่ได้รับการพัฒนาสามารถกักเก็บ น้ำได้เพิ่มขึ้น
๗. ร้อยละที่เพิ่มขึ้นของจำนวนเด็ก สตรี คนชรา ผู้ด้อยโอกาสคนพิการและผู้ป่วยเอดส์ที่ได้รับกาสงเคราะห์
๘. ร้อยละของประชาชนที่ได้รับการส่งเสริม สนับสนุน พัฒนาด้าน การเกษตรและการแปรรูปสินค้า
๙. ร้อยละของจำนวนประชากรที่ได้รับฝึกอบรมการประกอบอาชีพ
๑๐. ระดับความสำเร็จของชุมชนมีความเข้มแข็งและเป็นระเบียบเรียบร้อยขึ้น
๑๑. ระดับความสำเร็จของแหล่งท่องเที่ยวที่ได้รับการพัฒนา พื้นฟู เพิ่มขึ้น
๑๒. ระดับความสำเร็จของประสิทธิภาพการบริหารจัดการสิ่งแวดล้อม การบริหารการจัดการขยะสิ่งปฏิกูล
๑๓. จำนวนประชาชนที่มีส่วนร่วมในการพัฒนาท้องถิ่น
๑๔. จำนวนบุคลากรของหน่วยงานที่ได้รับการอบรมเพิ่มพูนความรู้ในการปฏิบัติงาน
๑๕. จำนวนการให้บริการ การบริหารจัดการองค์กรที่มีประสิทธิภาพ โปร่งใส ตามหลักการบริหารจัดการบ้านเมืองที่ดีที่เพิ่มขึ้น
๑๖. ร้อยละของผู้รับบริการให้มีความพึงพอใจต่อการบริการ

๗. ค่าเป้าหมาย

๑. เพื่อเสริมสร้างคนภายในชุมชนทั้งทางด้านจิตใจ ด้านการศึกษา ด้านสุขภาพอนามัย ด้านสวัสดิการและสังคม ด้านสาธารณสุข ด้านกีฬา ให้มีคุณภาพและพึ่งพาตนเองได้
๒. ประชาชนมีความรู้และบำรุงรักษาศิลปวัฒนธรรมตลอดจนประเพณีอันดีงาม

๓. ด้านการได้รับบริการด้านโครงสร้างพื้นฐานให้มีความสะดวกและรวดเร็ว
๔. สิ่งแวดล้อมไม่เป็นพิษทำให้ชุมชนน่าอยู่อย่างสงบสุข
๕. สนับสนุนการพัฒนาด้านอาชีพให้แก่ประชาชน
๖. การบริหารจัดการภาครัฐที่ดีและมีส่วนร่วมจากทุกภาคส่วน

๘. กลยุทธ์

๑. ยุทธศาสตร์การพัฒนาด้านการศึกษา ศาสนา วัฒนธรรมและนันทนาการ

กลยุทธ์

- ๑) การพัฒนาและส่งเสริมการศึกษา
 - ๒) การพัฒนาด้านการสอนทางด้านศาสนา
 - ๓) พัฒนาด้านวัฒนธรรม ประเพณี และภูมิปัญญาของท้องถิ่น ตลอดจนงานพระราชพิธีและรัฐพิธีต่างๆ
 - ๔) ทำนุ บำรุง ส่งเสริมกิจกรรมทางศาสนา
 - ๕) การพัฒนาและส่งเสริมด้านกีฬา, นันทนาการ
๒. ยุทธศาสตร์การพัฒนาด้านพัฒนาโครงสร้างพื้นฐาน

กลยุทธ์

- ๖) ก่อสร้างและปรับปรุงบำรุงถนน สะพาน ทางเท้า ท่อระบายน้ำให้เป็นไป ด้วยความสะดวก
 - ๗) ก่อสร้างขยายเขตไฟฟ้าและไฟฟ้าสาธารณะ
 - ๘) ก่อสร้างและขยายเขตการบริการประปา
 - ๙) บริการสาธารณะที่ประชาชนพึงได้รับอย่างถ้วนหน้า
 - ๑๐) พัฒนาแหล่งน้ำ
 - ๑๑) พัฒนาระบบผังเมืองตามกฎหมายกำหนด
๓. ยุทธศาสตร์การพัฒนาด้านสาธารณสุข คุณภาพชีวิต สังคมและชุมชน

กลยุทธ์

- ๑๒) การพัฒนาส่งเสริมด้านสาธารณสุขสุขภาพและอนามัย และการเฝ้าระวังป้องกันโรคติดต่อ
- ๑๓) การพัฒนาด้านสวัสดิการสังคม
- ๑๔) การพัฒนาและจัดระเบียบของชุมชนและสังคม
- ๑๕) ป้องกันและแก้ไขปัญหายาเสพติด
- ๑๖) ส่งเสริมชุมชนให้เข้มแข็ง เครือข่ายพัฒนาบทบาทของผู้นำชุมชน คณะกรรมการให้พัฒนาบทบาท และคุณภาพชีวิตของเด็ก เยาวชน สตรี ผู้สูงอายุ ผู้พิการ ผู้ด้อยโอกาส ประชาชน และคุ้มครองสิทธิเสรีภาพของประชาชน

๔. ยุทธศาสตร์การพัฒนาด้านเศรษฐกิจ กลุ่มอาชีพและการท่องเที่ยว

กลยุทธ์

- ๑๗) เสริมสร้างและเพิ่มทักษะอาชีพของครัวเรือนและกลุ่มอาชีพ
 - ๑๘) บริการสถานที่ประกอบกิจการค้าที่ได้มาตรฐานและเหมาะสม
 - ๑๙) พัฒนาแหล่งท่องเที่ยวให้ได้มาตรฐาน
๕. ยุทธศาสตร์การพัฒนาด้านทรัพยากรธรรมชาติและสิ่งแวดล้อม

กลยุทธ์

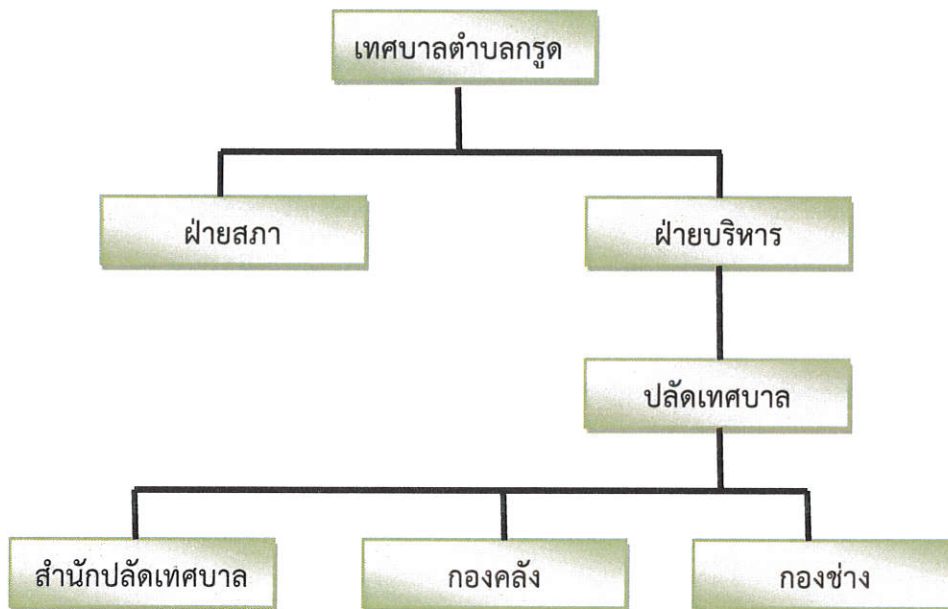
- ๒๐) สร้างจิตสำนึกการมีส่วนร่วมและความตระหนักในการจัดการทรัพยากรธรรมชาติและสิ่งแวดล้อม
- ๒๑) การบริหารจัดการและรณรงค์กำจัดขยะมูลฝอย
- ๒๒) ปรับปรุงภูมิทัศน์ภายในตำบลให้สวยงาม

๖. ยุทธศาสตร์การพัฒนาด้านการเมืองการบริหาร

กลยุทธ์

- ๒๓) ส่งเสริมการเพิ่มศักยภาพของบุคลากรและองค์กรให้มีขีดความสามารถในการพัฒนา
- ๒๔) ส่งเสริมการมีส่วนร่วมของประชาชนและองค์กรทุกภาคส่วนในการพัฒนา ทางการเมืองและสังคม
- ๒๕) ส่งเสริมการพัฒนากระบวนการบริการประชาชน
- ๒๖) ปรับปรุงสำนักงานและพัฒนาเครื่องมือเครื่องใช้เพื่อรองรับการขยายตัวภารกิจอำนาจหน้าที่เพิ่มขึ้น
- ๒๗) บริหารงานด้วยความซื่อสัตย์ สุจริต โปร่งใส ตรวจสอบได้ โดยคำนึงถึงผลประโยชน์ของประชาชนในท้องถิ่นเป็นหลัก ภายใต้การปกครองระบอบประชาธิปไตย โดยยึดหลักธรรมาภิบาล

๗. โครงสร้างของหน่วยงานภายในเทศบาลตำบลกรูด



๗.๑ อำนาจหน้าที่ของส่วนราชการ

| | |
|-----------------|---|
| สำนักปลัดเทศบาล | <p>มีฐานะเป็นกอง มีหน้าที่รับผิดชอบเกี่ยวกับราชการทั่วไปของเทศบาลตำบลกรูด และส่วนราชการที่มีได้กำหนดเป็นหน้าที่ของกอง หรือส่วนราชการใดในเทศบาล โดยเฉพาะ รวมทั้งกำกับและเร่งรัดการปฏิบัติราชการของส่วนราชการในเทศบาล ให้เป็นไปตามนโยบาย แนวทางและแผนการปฏิบัติราชการโดยกำหนดแบ่งส่วนราชการภายในแบ่งออกเป็น ๙ งานหลัก ดังนี้</p> <ul style="list-style-type: none"> - งานบริหารทั่วไป - งานบริหารงานบุคคล - งานนโยบายและแผน - งานกฎหมายและคดี - งานการศึกษา ศาสนา วัฒนธรรมและนันทนาการ - งานสาธารณสุขและสิ่งแวดล้อม - งานสวัสดิการสังคมและพัฒนาชุมชน - งานป้องกันและบรรเทาสาธารณภัย - งานกิจการสภา |
|-----------------|---|

| | |
|----------------|--|
| <p>กองคลัง</p> | <p>มีหน้าที่รับผิดชอบเกี่ยวกับการจ่าย การรับ การนำส่งเงิน การเก็บรักษาและเอกสารทางการเงิน การตรวจสอบใบสำคัญ ฎีกา งานเกี่ยวกับเงินเดือน ค่าจ้าง ค่าตอบแทน เงินบำเหน็จบำนาญ เงินอื่นๆ งานเกี่ยวกับการจัดทำงบประมาณ ฐานะทางการเงิน การจัดสรรเงินต่างๆ การจัดทำบัญชีทุกประเภท ทะเบียนคุมเงินรายได้และรายจ่ายต่างๆ การควบคุมการเบิกจ่าย งานทำงบทดลองประจำปีประจำปี งานเกี่ยวกับการพัสดุของเทศบาล และงานอื่นๆ ที่เกี่ยวข้องและได้รับมอบหมาย มีการแบ่งงานภายในออกเป็น ๕ งานดังนี้</p> <ul style="list-style-type: none"> - งานบัญชี - งานการเงิน - งานพัฒนาและจัดเก็บรายได้ - งานทะเบียนทรัพย์สินและพัสดุ - งานธุรการ |
| <p>กองช่าง</p> | <p>มีหน้าที่รับผิดชอบเกี่ยวกับ การจัดการสำรวจ ออกแบบ การจัดทำข้อมูลทางวิศวกรรม การเก็บและทดสอบคุณภาพวัสดุ งานออกแบบและเขียนแบบ การตรวจสอบ การก่อสร้าง งานควบคุมอาคารตามระเบียบกฎหมาย งานแผนการปฏิบัติงาน งานก่อสร้างและซ่อมบำรุง งานแผนงานด้านวิศวกรรมและเครื่องกล การรวบรวมประวัติติดตาม ควบคุมการปฏิบัติงานเครื่องจักรกล การควบคุมการบำรุงรักษาเครื่องจักรกล และยานพาหนะงานเกี่ยวกับแผนงาน ควบคุม เก็บรักษา การเบิกจ่ายวัสดุ อุปกรณ์ อะไหล่ น้ำมันเชื้อเพลิง และงานอื่นๆ ที่เกี่ยวข้องและที่ได้รับมอบหมาย มีการแบ่งส่วนราชการภายในออกเป็น ๓ งานหลักประกอบด้วย</p> <ul style="list-style-type: none"> - งานก่อสร้าง - งานออกแบบและควบคุมอาคาร - งานประสานสาธารณูปโภค |

บทที่ ๓

แนวคิดและกรอบแนวทางการบริหารความเสี่ยง

๑) แนวคิดและกรอบการบริหารความเสี่ยง

COSO Enterprise Risk Management- Integrated Framework ๒๐๑๗ ให้นิยามความเสี่ยง หมายถึง ความเป็นไปได้ของเหตุการณ์ที่อาจเกิดขึ้น และส่งผลกระทบต่อการบรรลุกลยุทธ์และวัตถุประสงค์ทางธุรกิจ เพื่อให้มีเครื่องมือในการสร้างความเชื่อมั่น โดยมีองค์ประกอบการบริหารความเสี่ยง ๕ องค์ประกอบ ๒๐ หลักการ

แผนภาพที่ ๒ แผนภาพแสดงการบริหารความเสี่ยงตามแนวทางของ COSO – ERM ๒๐๑๗



จากภาพที่ ๒ แนวคิด COSO - ERM ๒๐๑๗ เป็นการเปลี่ยนแปลงองค์ประกอบของกระบวนการใหม่ให้มีความละเอียดชัดเจนขึ้นจากเดิมมีเฉพาะ ๘ องค์ประกอบ พัฒนาเป็น ๕ องค์ประกอบ ๒๐ หลักการ และปรับจากลูกเต๋า มาเป็นรูปเกลียว และจัดองค์ประกอบเป็น ๕ เส้นเกลียวที่มีความสัมพันธ์กัน โดย แบ่งเส้นเกลียวเป็น ๒ กลุ่ม กลุ่มแรก เส้นเกลียว ๓ เส้นคือ เส้นเกลียวสีฟ้า (การกำหนดกลยุทธ์และ เป้าหมายทางธุรกิจ) เส้นเกลียวสีเขียว (ผลการดำเนินงาน) และเส้นเกลียวสีม่วง (การทบทวนและการ ปรับปรุงแก้ไข) เส้นเกลียว ๓ เส้นนี้ถือเป็นกระบวนการทั่วไปที่เกิดขึ้นในองค์กร กลุ่มที่ ๒ คือเส้น เกลียวสีเหลือง (การกำกับดูแลและวัฒนธรรมองค์กร) และเส้นเกลียวสีแดง (สารสนเทศ การสื่อสาร และการรายงานผล) แสดงถึงองค์ประกอบพื้นฐานซึ่งสนับสนุนการบริหารความเสี่ยงภายในของ องค์กร ๒ กลุ่มนี้จะมีความสัมพันธ์ครอบคลุมตั้งแต่การกำกับดูแลไปจนถึงการติดตามผลการบริหารความเสี่ยง

หลักการสำคัญที่ ๑ การกำกับดูแลกิจการและวัฒนธรรมองค์กร (Governance and Culture)

การกำกับดูแลกิจการและวัฒนธรรมองค์กรเป็นพื้นฐานขององค์ประกอบทั้งหมดในการ บริหาร ความเสี่ยงเนื่องจากการกำกับดูแลกิจการจะเป็นสิ่งที่กำหนดแนวทางขององค์กรในการให้ ความสำคัญ และสร้าง ความรับผิดชอบเกี่ยวกับการบริหารความเสี่ยง และวัฒนธรรมองค์กรจะ เกี่ยวข้องกับค่านิยม ทางจริยธรรม พฤติกรรมที่พึงประสงค์และความเข้าใจเกี่ยวกับความเสี่ยงของ องค์กร ซึ่งจะสะท้อนผ่านการตัดสินใจต่างๆ องค์กร มี ๕ องค์ประกอบ ดังนี้

๑. จัดตั้งคณะกรรมการดูแลความเสี่ยง (Exercises Board Risk Oversight) คณะกรรมการ บริษัทมีหน้าที่กำกับดูแลการดำเนินงานตามกลยุทธ์ต่างๆ รวมถึงกำกับ ดูแลกิจการเช่น คณะกรรมการ ควรมีการ กำหนดหน้าที่ความรับผิดชอบด้านการบริหารความเสี่ยง มีความรู้และความเชี่ยวชาญในการ กำกับการบริหาร ความเสี่ยง มีความเป็นอิสระ หลีกเลี่ยงความขัดแย้ง ทางผลประโยชน์ที่อาจเกิดขึ้น

๒. จัดตั้งโครงสร้างการดำเนินงาน (Establishes Operating Structures) องค์กรควรจัดตั้ง โครงสร้างการดำเนินงานที่สอดคล้องกับกลยุทธ์และวัตถุประสงค์ทาง ธุรกิจ เช่น มีการกำหนด โครงสร้างการ ดำเนินงานและสายการบังคับบัญชาที่เหมาะสม มีโครงสร้างในการบริหารความเสี่ยง มี การกำหนดอำนาจ หน้าที่ และความรับผิดชอบให้สอดคล้องกับกลยุทธ์

๓. ระบุวัฒนธรรมองค์กรที่ต้องการ (Defines Desired Culture) องค์กรควรระบุพฤติกรรม ที่พึง ประสงค์ซึ่งแสดงถึงวัฒนธรรมองค์กรที่ต้องการ คณะกรรมการบริหารและฝ่ายบริหารเป็นผู้ กำหนดวัฒนธรรม องค์กรทั้งสำหรับองค์กรในภาพรวมและ สำหรับบุคลากรภายใต้วัฒนธรรมองค์กรที่ ให้ความสำคัญกับความเสี่ยง วัฒนธรรมองค์กรเกิดขึ้นจาก หลายปัจจัย ปัจจัยภายในที่สำคัญ ได้แก่ ระดับการใช้วารณญาณ ความเป็นอิสระใน การตัดสินใจของ พนักงาน การสื่อสารระหว่างพนักงาน และผู้จัดการ มาตรฐานและกฎเกณฑ์ต่างๆ แผนผังทาง กายภาพ ของสถานที่ปฏิบัติงานและระบบ ค่าตอบแทน ปัจจัยภายนอก ได้แก่ ข้อกำหนดด้านกฎหมาย ความ คาดหวังของลูกค้า นักลงทุน และ องค์กรประกอบอื่นๆ

๔. แสดงความมุ่งมั่นในค่านิยมหลัก (Demonstrates Commitment to Care Values) องค์กร ควรแสดงให้เห็นถึงความมุ่งมั่นที่จะปฏิบัติตามค่านิยมหลักขององค์กร เช่น ยึดถือ การบริหาร ความเสี่ยงเป็นส่วน หนึ่งของวัฒนธรรมองค์กร การปฏิบัติตามภาระรับผิดชอบอย่างเคร่งครัด การสร้าง ความรับผิดชอบต่อตนเอง การ กำหนดให้มีการสื่อสารที่เหมาะสม

๕. จูงใจ พัฒนา และรักษาบุคลากรที่มีความสามารถ (Attracts, Develops, and Retains Capable Individuals) องค์กรควรมุ่งมั่นในการสนับสนุนการสร้างทรัพยากรบุคคลควบคู่ไปกับกล ยุทธ์และ วัตถุประสงค์ขององค์กร เช่น ฝึกอบรมบุคลากรในด้านการบริหารความเสี่ยง ส่งเสริม ความสามารถของ พนักงาน สร้างแรงจูงใจและผลตอบแทนอื่นๆ อย่างเหมาะสมสำหรับตำแหน่งงาน ในทุกระดับ

หลักการสำคัญที่ ๒ กลยุทธ์และการกำหนดวัตถุประสงค์ (Strategy and Objective Setting)

การบริหารความเสี่ยงสามารถบูรณาการเข้ากับแผนยุทธศาสตร์ขององค์กรได้ผ่านกระบวนการ กำหนด กลยุทธ์และวัตถุประสงค์ขององค์กร โดยองค์กรควรกำหนดความเสี่ยงที่ยอมรับ ได้ให้สอดคล้อง กับการ กำหนดกลยุทธ์นอกจากนั้น วัตถุประสงค์ขององค์กร จะเป็นสิ่งที่กำหนด แนวทางปฏิบัติตามกล ยุทธ์รวมถึงการ ดำเนินงานทั่วไปและปัจจัยที่องค์กรให้ความสำคัญและจะเป็น พื้นฐาน ในการระบุประเมิน และการตอบสนองต่อ ความเสี่ยง มี ๔ องค์ประกอบ ดังนี้

๖. วิเคราะห์ธุรกิจ (Analyzes Business Context) องค์กรควรพิจารณาถึงผลกระทบจาก การ บริหารขององค์กรที่อาจเกิดขึ้นและส่งผลต่อ ระดับความเสี่ยงในภาพรวมขององค์กร เช่น การ เข้าใจบริบทของ องค์กร การคำนึงถึงสภาพแวดล้อม ภายนอกและผู้มีส่วนได้ส่วนเสีย

๗. ระบุความเสี่ยงที่ยอมรับได้ (Defines Risk Appetite) องค์กรควรระบุความเสี่ยงที่ยอมรับได้ เพื่อสร้าง รักษา และส่งเสริมความตระหนักถึง ค่านิยม เช่น มีการกำหนดระดับความเสี่ยงที่ยอมรับได้และสื่อสารความเสี่ยงที่ยอมรับได้ให้ชัดเจน ความเสี่ยงที่ยอมรับได้ไม่มีการกำหนดรูปแบบที่ตายตัว หรือเป็นมาตรฐานที่จะใช้ได้กับทุกองค์กร ผู้บริหารเป็นผู้เลือกความเสี่ยงที่ยอมรับได้ภายใต้บริบทของ องค์กรที่ต่างกันในแต่ละองค์กร

๘. ประเมินกลยุทธ์ (Evaluates Alternative Strategies) องค์กรควรประเมินเพื่อค้นหา กลยุทธ์ทางเลือกและผลกระทบที่อาจเกิดขึ้นต่อโปรไฟล์ความเสี่ยงขององค์กร เช่น การวิเคราะห์ SWOT การประเมินมูลค่า การคาดการณ์รายได้ การวิเคราะห์คู่แข่ง และการวิเคราะห์สถานการณ์กลยุทธ์ ต้องสนับสนุนพันธกิจและวิสัยทัศน์ รวมถึงสอดคล้องกับ ค่านิยมหลักและเสี่ยงที่ยอมรับได้

๙. กำหนดวัตถุประสงค์ขององค์กร (Formulates Business Objectives) ในการกำหนด วัตถุประสงค์ขององค์กรควรพิจารณาความเสี่ยงในระดับต่างๆ ซึ่ง สอดคล้องและสนับสนุนกลยุทธ์ ควบคู่ไปด้วย เช่น การกำหนดค่าความเบี่ยงเบนของความเสี่ยงจากผล การดำเนินงานซึ่งยังคงอยู่ในช่วง ความเสี่ยงที่ยอมรับได้

หลักการสำคัญที่ ๓ ผลการดำเนินงาน (Performance)

เริ่มจากการระบุและประเมินความเสี่ยงที่อาจส่งผลกระทบต่อความสามารถในการบรรลุกลยุทธ์และ วัตถุประสงค์ขององค์กร โดยจัดลำดับความสำคัญของความเสี่ยงตามโอกาสและผลกระทบที่อาจ เกิดขึ้น และ พิจารณาความเสี่ยงที่องค์กรยอมรับได้ จากนั้นองค์กรจะเลือกตอบสนองต่อความเสี่ยง ด้วยวิธีต่างๆ รวมถึง พิจารณาปริมาณความเสี่ยงในภาพรวมและตรวจสอบผลการดำเนินงานเพื่อ เปลี่ยนแปลงแก้ไข ซึ่ง จะพัฒนา มุมมองในภาพรวมเกี่ยวกับปริมาณความเสี่ยงที่องค์กรอาจเผชิญใน การบรรลุเป้าหมายกลยุทธ์และวัตถุประสงค์ ขององค์กรในระดับองค์กร มี ๔ องค์ประกอบ ดังนี้

๑๐. ระบุความเสี่ยง (Identifies Risk) องค์กรควรระบุความเสี่ยงที่ส่งผลกระทบต่อกลยุทธ์และ วัตถุประสงค์ขององค์กร เช่น ความเสี่ยงด้านลูกค้า ความเสี่ยงด้านการปฏิบัติงาน ความเสี่ยงด้าน การเงิน และ ความเสี่ยงด้านการปฏิบัติตาม กฎระเบียบ ความเสี่ยงทั้งหมดจะเก็บไว้ในโปรไฟล์ความเสี่ยงเพื่อนำไปจัดการความ เสี่ยงเหล่านี้ต่อไป

๑๑. ประเมินความรุนแรงของความเสี่ยง (Assesses Severity of Risk) องค์กรควรประเมิน ความรุนแรงของความเสี่ยง โดยประเมินว่าแต่ละปัจจัยนั้นมีโอกาส ที่จะเกิดมากน้อยเพียงใด และหาก เกิดขึ้นแล้ว จะส่งผลกระทบต่อองค์กรรุนแรงเพียงใด

๑๒. จัดลำดับความสำคัญของความเสี่ยง (Prioritizes Risks) องค์กรควรคำนวณระดับความ เสี่ยง (Risk Exposure) จัดลำดับความสำคัญของความ เสี่ยง เพื่อเป็นพื้นฐานในการพิจารณาคัดเลือก วิธี ตอบสนองต่อความเสี่ยงต่างๆ การคำนวณระดับความ เสี่ยงเท่ากับผลคูณของคะแนนระหว่าง โอกาสที่จะเกิดกับ ความเสียหายเพื่อจัดลำดับความสำคัญและใช้ในการตัดสินใจว่าความเสี่ยงใดควร เร่งจัดการก่อน

๑๓. ดำเนินการตอบสนองต่อความเสี่ยง (Implements Risk Responses) องค์กรควรประเมิน ความรุนแรงของความเสี่ยง โดยประเมินว่าแต่ละปัจจัยเสี่ยงนั้นมีโอกาสที่จะเกิดมากน้อย เพียงใดและหากเกิดขึ้น แล้วจะส่งผลกระทบต่อองค์กรรุนแรงเพียงใด

๑๔. พัฒนารอบความเสี่ยงในภาพรวม (Develops Portfolio View) องค์กรควรพัฒนาและ ประเมินความเสี่ยงในภาพรวมของทั้งองค์กร เครื่องมือที่นิยมใช้แสดงความเสี่ยงมีชื่อเรียกหลากหลาย ชื่อได้แก่ Risk Map หรือ Risk Matrix

หลักการสำคัญที่ ๔ การทบทวนและปรับปรุงแก้ไข (Review and Revision)

องค์กรควรพิจารณากระบวนการบริหารความเสี่ยงอยู่เป็นระยะ โดยทบทวนความสามารถ และแนวทางการบริหารความเสี่ยง ผู้บริหารควรพิจารณาความสามารถและการบริหารความเสี่ยงทั่ว ทั้ง องค์กรว่าเพิ่มคุณค่าให้กับองค์กรมากน้อยเพียงใดและมีสิ่งใดที่ต้องปรับปรุงแก้ไขเพื่อเพิ่มคุณค่า ให้กับ องค์กรได้แม้ต้องเผชิญกับความเปลี่ยนแปลงที่สำคัญต่างๆ มี ๓ องค์ประกอบ ดังนี้

๑๕. ประเมินการเปลี่ยนแปลงที่สำคัญ (Assesses Substantial Change) องค์กรควรระบุ และประเมินการเปลี่ยนแปลงต่างๆ ทั้งภายในและภายนอกกิจการที่ อาจส่งผลกระทบต่อกลยุทธ์และ วัตถุประสงค์ของ องค์กรที่สำคัญ เช่น ผู้บริหารระดับสูงลาออกจากตำแหน่ง การควบรวมกิจการ การเปลี่ยนแปลงอย่างรวดเร็วของ เทคโนโลยีหรือกฎ ระเบียบ ข้อบังคับ ต่างๆ

๑๖. ทบทวนความเสี่ยงและผลการดำเนินงาน (Reviews Risk and Performance) องค์กร ควร ทบทวนผลการดำเนินงานขององค์กร รวมถึงพิจารณาทบทวนความเสี่ยง ต่างๆ ที่เกี่ยวข้อง เช่น องค์กรมีผลการดำเนินงานตามเป้าหมายแล้วหรือไม่ องค์กรประเมินความเสี่ยงได้ แม่นยำหรือไม่ องค์กรพิจารณาระดับความเสี่ยง ได้เหมาะสมกับเป้าหมายหรือไม่ หรือมีความเสี่ยงอื่นใด ที่กำลัง เกิดขึ้นและอาจส่งผลกระทบต่อองค์กร

๑๗. มุ่งมั่นปรับปรุงการบริหารความเสี่ยงองค์กร (Pursues Improvement in Enterprise Risk Management) องค์กรควรปรับปรุงการบริหารความเสี่ยงองค์กรอยู่เสมอ โดยเฉพาะ ช่วงเวลาการเปลี่ยนแปลงที่สำคัญ เช่น การปรับโครงสร้างองค์กรหลังการประเมินผลการดำเนินงาน หรือการเปลี่ยนแปลงจาก สภาพแวดล้อมภายนอกต่างๆ ที่ส่งผลกระทบต่อระบบการบริหารความเสี่ยง

หลักการสำคัญที่ ๕ สารสนเทศการสื่อสารและการรายงาน (Information, Communication, and Reporting)

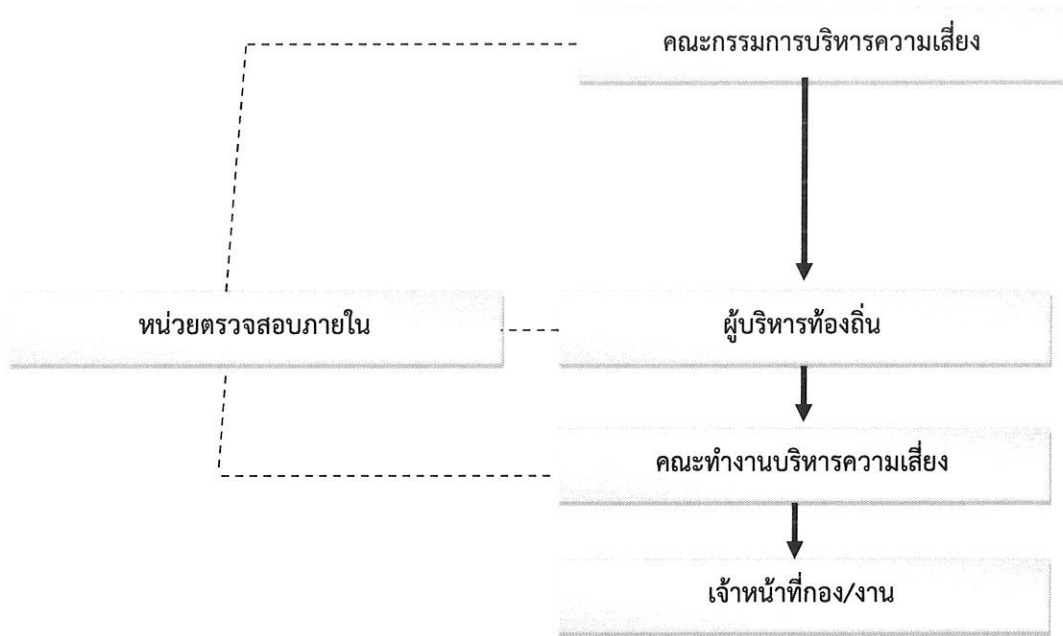
การสื่อสารเป็นกระบวนการต่อเนื่องในการรวบรวมข้อมูล และ แบ่งปันข้อมูลที่จำเป็นจากทั่วทั้ง องค์กรผู้บริหารใช้ข้อมูลที่เกี่ยวข้องทั้งจากแหล่งภายในและภายนอก ซึ่งข้อมูลสารสนเทศดังกล่าวจะมาจากทั้ง ผู้บริหารและพนักงานในส่วนต่างๆ ขององค์กร เพื่อสนับสนุน การบริหารความเสี่ยงทั่วทั้งองค์กร โดยองค์กรจะใช้ ประโยชน์จากระบบข้อมูล เพื่อรวบรวม ประมวลผลและจัดการข้อมูลต่างๆ ที่สัมพันธ์กับการบริหารความเสี่ยง จากนั้นองค์กรจึงรายงาน ข้อมูลความเสี่ยงวัฒนธรรมองค์กร และผลการดำเนินการได้มี ๓ องค์ประกอบดังนี้

๑๘. ยกระดับระบบสารสนเทศ (Leverages Information Systems) องค์กรควรจัดให้มี สารสนเทศอย่างเพียงพอ เหมาะสมและทันต่อเวลา องค์กรอาจใช้กระบวนการวิเคราะห์กลุ่มข้อมูล ขนาดใหญ่ (Big Data Analytics) เพื่อค้นหารูปแบบความสัมพันธ์ของ สิ่งเชื่อมโยงข้อมูลเข้าไว้ด้วยกัน นำไปสู่การระบุและจัดการ ความเสี่ยงได้ดีขึ้น

๑๙. สื่อสารข้อมูลความเสี่ยง (Communicates Risk Information) องค์กรควรสื่อสารข้อมูล การบริหารความเสี่ยงองค์กรผ่านช่องทางการติดต่อต่างๆ ข้อมูลการสื่อสารทั้งระดับบนลงล่าง (Topdown Approach) และระดับล่างขึ้นบน (Bottom-up Approach) การสื่อสารข้อมูลความเสี่ยงควร มีให้เพียงพอทั้ง ภายในและภายนอกองค์กร

๒๐. รายงานผลความเสี่ยง วัฒนธรรม และผลการดำเนินงาน (Reports on Risk, Culture, and Performance) องค์กรควรรายงานความเสี่ยง วัฒนธรรมองค์กร และผลการดำเนินงานในทุก ระดับให้ครอบคลุม ทั่วทั้งองค์กรแม้จะมีการมอบหมายหน้าที่ด้านการรายงานผลให้หน่วยงานหรือ บุคคลใดแล้วก็ตาม ผู้บริหารก็ยังคงต้องมีหน้าที่กำกับดูแลด้วย

๔) โครงสร้างบริหารความเสี่ยง



๔.๑ หน้าที่ความรับผิดชอบตามโครงสร้าง

โครงสร้างการบริหารความเสี่ยง ประกอบไปด้วย การกำกับดูแล การตัดสินใจ การจัดทำแผน การดำเนินการ การติดตามประเมินผล และการสอบทาน ซึ่งในแต่ละองค์ประกอบมีอำนาจหน้าที่ดังนี้

๑. คณะกรรมการบริหารจัดการความเสี่ยง

- ๑) ส่งเสริมให้มีการดำเนินงานบริหารจัดการความเสี่ยงของเทศบาลตำบลกรูด
- ๒) ให้ความเห็นชอบและให้ข้อเสนอแนะต่อระบบและแผนการบริหารจัดการความเสี่ยง
- ๓) รับทราบผลการบริหารความเสี่ยงและเสนอแนะแนวทางการพัฒนา

๒. ผู้บริหารท้องถิ่น

- ๑) แต่งตั้งคณะทำงานบริหารความเสี่ยงของเทศบาลตำบลกรูด
- ๒) ส่งเสริมและติดตามให้มีการบริหารความเสี่ยงอย่างมีประสิทธิภาพและเหมาะสม
- ๓) พิจารณาให้ความเห็นชอบและอนุมัติแผนการบริหารความเสี่ยง
- ๔) พิจารณาผลการบริหารความเสี่ยงและเสนอแนะแนวทางการพัฒนา

๓. หน่วยตรวจสอบภายใน

- ๑) สอบทานกระบวนการบริหารความเสี่ยงของเทศบาลตำบลกรูด
- ๒) นำเสนอผลการบริหารความเสี่ยงให้คณะอนุกรรมการตรวจสอบและประเมินรับทราบและให้ข้อเสนอแนะ

๔. คณะทำงานบริหารความเสี่ยง

- ๑) จัดให้มีระบบและกระบวนการบริหารความเสี่ยงที่เป็นระบบมาตรฐานเดียวกันทั้งองค์กร
- ๒) ดำเนินการตามกระบวนการบริหารความเสี่ยง และการปฏิบัติตามมาตรการลดและควบคุมความเสี่ยง
- ๓) รายงานและติดตามผลการดำเนินงานตามแผนการบริหารความเสี่ยงที่สำคัญ เสนอต่อผู้บริหารท้องถิ่นเพื่อพิจารณา

๕. เจ้าหน้าที่ กอง/งาน

- ๑) สนับสนุนข้อมูลที่เกี่ยวข้องให้กับคณะทำงานบริหารความเสี่ยง
- ๒) ให้ความร่วมมือในการปฏิบัติงานตามแผนบริหารความเสี่ยง

๔.๒ คณะทำงานบริหารความเสี่ยง

เทศบาลตำบลกรูด ได้มีการแต่งตั้งคณะกรรมการบริหารความเสี่ยง ที่ ๙๒๖/๒๕๖๘ ลงวันที่ ๔ ธันวาคม ๒๕๖๘ โดยมีองค์ประกอบและอำนาจหน้าที่ ดังต่อไปนี้

องค์ประกอบ

- | | |
|--|----------------------------|
| ๑. ปลัดเทศบาลตำบลกรูดหรือผู้ดำรงตำแหน่งแทน | ประธานกรรมการ |
| ๒. หัวหน้าสำนักปลัดเทศบาลหรือผู้ดำรงตำแหน่งแทน | กรรมการ |
| ๓. ผู้อำนวยการกองคลังหรือผู้ดำรงตำแหน่งแทน | กรรมการ |
| ๔. ผู้อำนวยการกองช่างหรือผู้ดำรงตำแหน่งแทน | กรรมการ |
| ๕. หัวหน้าฝ่ายอำนวยการ | กรรมการ |
| ๖. หัวหน้าฝ่ายปกครอง | กรรมการ |
| ๗. นักวิชาการตรวจสอบภายใน | กรรมการและเลขานุการ |
| ๗. นักวิเคราะห์นโยบายและแผน | กรรมการและผู้ช่วยเลขานุการ |

มีอำนาจหน้าที่

นำนโยบาย ข้อเสนอแนะ ที่ได้รับจากคณะกรรมการบริหารความเสี่ยงของ เทศบาลตำบลกรูดมาแปลงเพื่อนำไปสู่การปฏิบัติและนำเสนอในรูปแบบบูรณาการ มีองค์ประกอบที่ดีครบถ้วน โดยมีการกำหนดกระบวนการดำเนินงานที่ชัดเจนเป็นระบบวิเคราะห์เหตุการณ์ความเสี่ยงขององค์กรที่มีผลกระทบต่อวัตถุประสงค์ เป้าหมายและผลสำเร็จของเทศบาลตำบลกรูด เพื่อพิจารณาและให้นโยบายพิจารณาความพอเพียงของมาตรการ การควบคุมภายในอย่างสมเหตุสมผล ให้การปฏิบัติงานบรรลุผลสำเร็จตามวัตถุประสงค์ที่กำหนด และดำเนินการบริหารความเสี่ยงที่ยังคงเหลืออยู่เพื่อกำหนดวิธีการควบคุม ป้องกัน หรือลดความเสี่ยงของเทศบาลตำบลกรูด เพื่อให้เกิดความมั่นใจในการดำเนินงาน ลดความผิดพลาดที่อาจเกิดขึ้น หรือหากเกิดขึ้นก็ให้อยู่ในระดับที่ยอมรับได้ติดตามผลการจัดการความเสี่ยงขององค์กรโดยมีแผนงานที่ชัดเจนสามารถบรรลุเป้าหมายในแผนงานได้ครบถ้วน มีการกำหนดเกณฑ์ระดับความรุนแรงแยกรายปัจจัยเสี่ยง กำหนดเป้าหมายในเชิงระดับความรุนแรงที่คาดหวังและสามารถรายงานระดับความรุนแรงของแต่ละปัจจัยรายไตรมาส มีการกำหนด Risk Appetite และ Risk Tolerance ทุกปัจจัยเสี่ยง รวมถึงการมีการบริหารปัจจัยเสี่ยงแบบบูรณาการกำกับให้มีการจัดทำรายงานผลการดำเนินงานการบริหารความเสี่ยง เสนอคณะกรรมการบริหารความเสี่ยง จัดทำและทบทวนแผนบริหารความเสี่ยงประจำปี ทบทวนคู่มือบริหารความเสี่ยง ของเทศบาลตำบลกรูด เสนอนายก เทศบาลตำบลกรูด สนับสนุนให้มีการพัฒนาระบบบริหารความเสี่ยงและระบบควบคุมภายในอย่างต่อเนื่อง และสนับสนุนการให้มีระบบ Intranet เป็นช่องทางการสื่อสารภายในองค์กรในการเผยแพร่ นโยบาย กฎระเบียบ คำสั่ง และคู่มือการปฏิบัติงานรวมทั้งข่าวสารต่างๆ ที่เกี่ยวกับการบริหารความเสี่ยง ได้อย่างทั่วถึงทั้งองค์กรแต่งตั้งคณะทำงานย่อยเพื่อสนับสนุนการดำเนินงานได้ตามจำเป็นเหมาะสมอื่น ๆ ตามที่ได้รับมอบหมาย

บทที่ ๔ กระบวนการบริหารจัดการความเสี่ยง

เพื่อให้การบริหารจัดการความเสี่ยงดำเนินการสอดคล้องตามหลักเกณฑ์กระทรวงการคลังว่า ด้วยมาตรฐานและหลักเกณฑ์ปฏิบัติการบริหารจัดการความเสี่ยงสำหรับหน่วยงานของรัฐพ.ศ. ๒๕๖๒ คณะกรรมการบริหารความเสี่ยงและความโปร่งใสของหน่วยงาน เทศบาลตำบลกรูด อำเภอกาญจนดิษฐ์ จังหวัดสุราษฎร์ธานี อาศัยความตามมาตรฐานการบริหารจัดการความเสี่ยงสำหรับ หน่วยงานของรัฐ

ข้อ ๓ กำหนดให้หน่วยงานของรัฐต้องมีการกำหนดวัตถุประสงค์เพื่อใช้ในการบริหารจัดการ ความเสี่ยง และสื่อสารการบริหารความเสี่ยงของวัตถุประสงค์ด้านต่าง ๆ ต่อบุคลากรที่เกี่ยวข้อง

ข้อ ๕ กำหนดให้การบริหารจัดการความเสี่ยงอย่างน้อยต้องประกอบด้วย การระบุความเสี่ยง การประเมิน ความเสี่ยงและการตอบสนองความเสี่ยง

ข้อ ๖ กำหนดให้ต้องมีการติดตามประเมินผลความเสี่ยงทบทวนแผนการบริหารจัดการความ เสี่ยงอย่างสม่ำเสมอ จึงกำหนดกระบวนการในการทำความเข้าใจถึงกระบวนการบริหารจัดการความเสี่ยง เพื่อให้ ทุกสำนัก/ กอง ในสังกัดเทศบาลตำบลกรูดได้ใช้เป็นแนวทาง และถือปฏิบัติให้เป็นทิศทางเดียวกัน โดยทั้งสิ้น จำนวน ๖ ขั้นตอน ดังต่อไปนี้

๑. การกำหนดวัตถุประสงค์

ในการทำงานขององค์กรปกครองส่วนท้องถิ่น จะต้องเริ่มต้นจากการจัดทำยุทธศาสตร์ในการ ปฏิบัติงาน โดยนำเอายุทธศาสตร์ชาติ แผนพัฒนาเศรษฐกิจและสังคม แผนพัฒนาทั้งระดับภาค ระดับ จังหวัด มาเชื่อมโยง เพื่อกลั่นกรองเป็นยุทธศาสตร์การพัฒนาของหน่วยงาน โดยต้องกำหนด เป้าประสงค์ กลยุทธ์ วิสัยทัศน์ พันธกิจ แผนงาน/โครงการ/กิจกรรม ซึ่งสิ่งเหล่านี้คือวัตถุประสงค์ของ องค์กรที่นำไปสู่เป้าหมายของการพัฒนาตาม แผนพัฒนาที่เราได้วางไว้

ดังนั้นหน่วยงานต้องศึกษาและทำความเข้าใจ ติดตาม และสื่อสารแนวโน้มความเสี่ยงที่สำคัญ ที่จะเกิดขึ้น ในอนาคตต่อแผนการพัฒนาที่ได้จัดทำไว้ เนื่องจากความเสี่ยงเป็นสิ่งที่อาจจะส่งผลกระทบต่อ การบรรลุ วัตถุประสงค์ของหน่วยงาน ดังนั้นการกำหนดและทำความเข้าใจในวัตถุประสงค์ของ องค์กรจึงเป็นขั้นตอนแรก ที่ต้องกระทำ เพื่อกำหนดแนวทาง หลักการและทิศทางในกระบวนการ บริหารความเสี่ยง เพื่อจะเชื่อมโยงว่าสิ่งที่ อาจจะเกิดขึ้นนั้นควรสร้างคุณค่าหรือหาทางป้องกันเพื่อ กำหนดความเสี่ยงให้อยู่ในระดับที่ยอมรับได้

ลักษณะวัตถุประสงค์ ที่ดีมีดังต่อไปนี้

๑. Specific ต้องมีลักษณะที่เฉพาะเจาะจง สามารถทำให้บุคลากรทุกระดับใน องค์กรเข้าใจตรงกันได้
๒. Measurable ต้องสามารถวัดผลได้ว่าวัตถุประสงค์นั้นบรรลุผลสำเร็จหรือไม่ ไม่ว่าจะในเชิงปริมาณ หรือเชิงคุณภาพ
๓. Attainable ต้องสามารถทำให้บรรลุผลได้ภายใต้ศักยภาพ ทรัพยากร และ สิ่งแวดล้อมที่องค์กรมีอยู่
๔. Relevant ต้องมีความเกี่ยวข้องสัมพันธ์ และเป็นไปในทิศทางเดียวกับ วิสัยทัศน์ขององค์กร
๕. Timely ต้องมีกำหนดระยะเวลาที่ชัดเจนในการดำเนินการให้บรรลุ วัตถุประสงค์

๒. ระบุปัจจัยเสี่ยง

เป็นกระบวนการที่ผู้บริหารและผู้ปฏิบัติงาน ร่วมกันระบุความเสี่ยงและปัจจัยเสี่ยง โดย คำนึงถึงความ เสี่ยงที่มีสาเหตุมาจากปัจจัยทั้งภายในและภายนอก ปัจจัยเหล่านี้มีผลกระทบต่อ วัตถุประสงค์และเป้าหมายของ องค์กร หรือผลการปฏิบัติงานทั้งในระดับองค์กรและในระดับกิจกรรม โดยในการระบุปัจจัยเสี่ยงต้องพิจารณาว่ามี เหตุการณ์ใดหรือกิจกรรมใดของกระบวนการปฏิบัติงานที่ อาจเกิดความผิดพลาด ความเสียหายและไม่บรรลุ วัตถุประสงค์ที่กำหนด รวมทั้งมีทรัพย์สินใดที่ จำเป็นต้องได้รับการดูแลป้องกันรักษา โดยปัจจัยเสี่ยงที่พบจะถูก

จำแนกประเภทความเสี่ยงตาม วัตถุประสงค์ของ COSO – ERM ๔ ด้านได้แก่

๑) ความเสี่ยงเชิงยุทธศาสตร์ (Strategic Risk) หมายถึง ความเสี่ยงที่เกี่ยวข้องกับ กลยุทธ์ เป้าหมาย พันธกิจ ในภาพรวมขององค์กร ที่อาจก่อให้เกิดการเปลี่ยนแปลงหรือการไม่บรรลุผลตามเป้าหมายในแต่ละประเด็น ยุทธศาสตร์ขององค์กร

๒) ความเสี่ยงด้านการปฏิบัติงาน (Operational Risk) เป็นความเสี่ยงที่เกี่ยวข้องกับประเด็นปัญหา การปฏิบัติงานประจำวัน หรือการดำเนินงานปกติที่องค์กรต้องเผชิญเพื่อให้บรรลุวัตถุประสงค์เชิงกลยุทธ์ ความเสี่ยงด้านนี้ เช่น การปฏิบัติงานไม่เป็นไปตามแผนปฏิบัติงานโดยไม่มีผังการปฏิบัติงานที่ชัดเจน หรือไม่มีการ มอบหมายอำนาจหน้าที่ความรับผิดชอบ บุคลากรขาดแรงจูงใจในการปฏิบัติงาน เป็นต้น

๓) ความเสี่ยงด้านการเงิน (Financial Risk) เป็นความเสี่ยงที่เกี่ยวข้องกับการบริหารและควบคุม ทางการเงินและการงบประมาณขององค์กรให้เป็นไปอย่างมีประสิทธิภาพ ผลกระทบการเงินที่เกิดจากปัจจัย ภายนอก เช่น ข้อบังคับเกี่ยวกับรายงานทางการเงินของหน่วยงานที่เกี่ยวข้อง ได้แก่ กรมบัญชีกลาง สำนักงานการ ตรวจเงินแผ่นดิน สำนักงานงบประมาณ รวมทั้ง การจัดสรรงบประมาณ ไม่เหมาะสม เป็นต้น

๔) ความเสี่ยงด้านการปฏิบัติตามกฎหมาย ระเบียบ ข้อบังคับ (Compliance Risk) เป็นความเสี่ยงที่ เกี่ยวข้องกับประเด็นข้อกฎหมาย ระเบียบ การปกป้องคุ้มครองผู้รับบริการหรือผู้มีส่วน ได้เสีย การป้องกันข้อมูล รวมถึงประเด็นทางด้านกฎระเบียบอื่นๆ

๓. การประเมินความเสี่ยง

เป้าหมายของการประเมินความเสี่ยง คือ การบ่งบอกค่าความรุนแรงของความเสี่ยง (หรือ ปัจจัยเสี่ยง) เพื่อกำหนดระดับความรุนแรงของความเสี่ยง (หรือปัจจัยเสี่ยง) แล้วนำไปสู่การจัดลำดับ ความสำคัญของ ความเสี่ยง การประเมินความเสี่ยง จะพิจารณาใน ๒ มิติ ได้แก่ โอกาสที่จะเกิด (Likelihood) และ ผลกระทบ (Impact) เพื่อประเมินว่าแต่ละความเสี่ยงมีโอกาสที่จะเกิดมากน้อย เพียงใด และหากเกิดขึ้นแล้วจะส่งผลกระทบรุนแรง เพียงใด

๔. โอกาสที่จะเกิด (Likelihood) หมายถึงความเป็นไปได้ในรูปแบบต่างๆเช่น ความถี่ ผลลัพธ์ รวมถึงโอกาสของ การเกิดความเสียหาย ที่ความเสี่ยงอาจเกิดขึ้นและอาจมีผลกระทบต่อการบรรลุ เป้าหมายและวัตถุประสงค์ นอกจากนี้ยังอาจเป็นตัวชี้วัดนำของความเสี่ยงนั้น ทั้งนี้การประเมิน โอกาสที่แต่ละความเสี่ยงจะเกิดขึ้น อาจ พิจารณาจากสถิติการเกิดเหตุการณ์ในอดีตและปัจจุบัน (เช่น จำนวนการเกิดขึ้นตามสาเหตุของความเสี่ยง ความถี่ ในการเกิดขึ้นของความเสี่ยง) อย่างไรก็ตามการ ประเมินความเสี่ยงที่ไม่ได้เกิดขึ้นบ่อยในอดีตอาจทำได้ยาก ดังนั้น จึงอาจต้องใช้การคาดการณ์ล่วงหน้าในอนาคต การวิเคราะห์ความเสี่ยงภายใต้ สถานการณ์ที่เป็นไปได้ทั้งหมด (Scenario Analysis) การศึกษาข้อมูลเพิ่มเติมจากหน่วยงานอื่น หรือ จากผู้เชี่ยวชาญ

๕) โอกาสที่จะเกิด(Likelihood:L) ความถี่หรือโอกาสที่จะเกิดเหตุการณ์ความเสี่ยง ซึ่งจำแนกเป็น ๕ ระดับ

๕.๑) การวิเคราะห์โอกาสที่จะเกิด แบบเชิงปริมาณ

| ระดับ | โอกาสที่จะเกิด (Likelihood:L) | คำอธิบาย | |
|-------|-------------------------------|--|-------------------------------------|
| | | โอกาสเชิงคุณภาพ | โอกาสเชิงปริมาณ |
| ๕ | สูงมาก | มีโอกาสในการเกิดเกือบทุกครั้ง | ๑ เดือนต่อครั้ง หรือมากกว่า |
| ๔ | สูง | มีโอกาสในการเกิดเกือบค่อนข้างสูงหรือบ่อย ๆ | ๑-๖เดือนต่อครั้ง แต่ไม่เกิน ๕ ครั้ง |
| ๓ | ปานกลาง | มีโอกาสเกิดบางครั้ง | ๑ ปี ต่อครั้ง |
| ๒ | ต่ำ | มีโอกาสเกิดแต่นาน ๆ ครั้ง | ๒-๓ ปี ต่อครั้ง |
| ๑ | ต่ำมาก | มีโอกาสเกิดในกรณียกเว้น | ๕ ปี ต่อครั้ง |

๕.๒) การวิเคราะห์โอกาสที่จะเกิด แบบเชิงคุณภาพหรือเชิงบรรยาย

| ระดับ | โอกาสที่จะเกิด | คำอธิบาย |
|-------|----------------|-------------------------------|
| ๕ | สูงมาก | มีโอกาสในการเกิดเกือบทุกเดือน |
| ๔ | สูง | มีโอกาสในการเกิดค่อนข้างสูง |
| ๓ | ปานกลาง | มีโอกาสเกิดบางครั้ง |
| ๒ | น้อย | อาจมีโอกาสดังแต่นานๆ ครั้ง |
| ๑ | น้อยมาก | มีโอกาสดังแต่น้อยมาก |

๖) ผลกระทบ (Impact) หมายถึง ความเสียหายที่จะเกิดขึ้น เมื่อความเสี่ยงเกิดขึ้น หรืออาจเป็น เป็นตัวชี้วัดตามของความเสียหายนั้น การประเมินผลกระทบเป็นการคาดการณ์มูลค่าของความรุนแรง และความเสียหาย โดยอาศัยปัจจัยประกอบหลายปัจจัย เช่น มูลค่าความสูญเสียในอดีต ขนาดของ ความสูญเสียที่หน่วยงานสามารถรองรับได้ โดยไม่ทำให้เกิดการหยุดชะงัก การประเมินผลกระทบอาจ พิจารณาตามประเภทของความเสี่ยง (ด้านกลยุทธ์ด้านการดำเนินงาน ด้านการเงิน และด้านการ ปฏิบัติตามกฎหมายระเบียบ)

ผลกระทบ(Impact : I) ขนาดความรุนแรงของความเสียหายที่จะเกิดขึ้นหากเกิดเหตุการณ์ความเสี่ยง จำแนกเป็น ๕ ระดับ คือ

๖.๑) การวิเคราะห์ผลกระทบด้านการเงิน/ทรัพย์สิน

| ระดับ | ผลกระทบ | คำอธิบาย |
|-------|---------|---------------------------------|
| ๕ | สูงมาก | มากกว่า ๑๐ ล้านบาท |
| ๔ | สูง | มากกว่า ๒.๕ แสนบาท - ๑๐ ล้านบาท |
| ๓ | ปานกลาง | มากกว่า ๕๐,๐๐๐ - ๒.๕ แสนบาท |
| ๒ | น้อย | มากกว่า ๑๐,๐๐๐ - ๕๐,๐๐๐ บาท |
| ๑ | น้อยมาก | ไม่เกิน ๑๐,๐๐๐ บาท |

๖.๒) การวิเคราะห์ผลกระทบด้านการดำเนินงาน

| ระดับ | ผลกระทบ | คำอธิบาย |
|-------|---------|---|
| ๕ | สูงมาก | ทำให้การดำเนินงานหยุดชะงัก เกินกว่า ๑ วัน |
| ๔ | สูง | ทำให้การดำเนินงานหยุดชะงัก มากกว่า ๖ ชั่วโมง แต่ไม่เกิน ๑ วัน |
| ๓ | ปานกลาง | ทำให้การดำเนินงานหยุดชะงัก มากกว่า ๓ ชั่วโมง แต่ไม่เกิน ๖ ชั่วโมง |
| ๒ | น้อย | ทำให้การดำเนินงานหยุดชะงัก ๑ - ๓ ชั่วโมง |
| ๑ | น้อยมาก | ทำให้การดำเนินงานหยุดชะงัก ไม่เกิน ๑ ชั่วโมง |

๖.๓) การวิเคราะห์ผลกระทบด้านบุคลากร

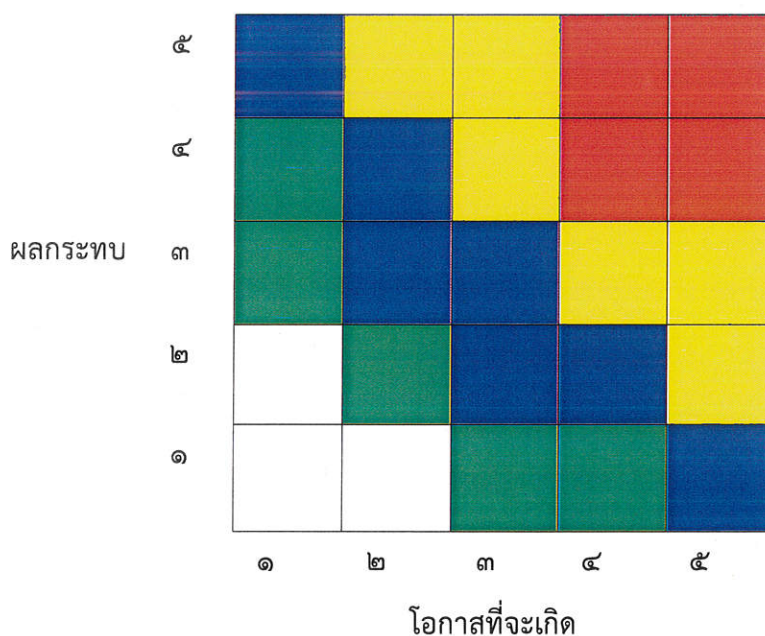
| ระดับ | ผลกระทบ | คำอธิบาย |
|-------|---------|--|
| ๕ | สูงมาก | มีบาดเจ็บถึงชีวิต / สูญเสียอวัยวะสำคัญ / ทูพพลภาพ |
| ๔ | สูง | มีบาดเจ็บสาหัส / สูญเสียอวัยวะ ถึงหยุดงาน มากกว่า ๒๐ วัน |
| ๓ | ปานกลาง | มีบาดเจ็บ ถึงหยุดงาน มากกว่า ๗ วัน แต่ไม่เกิน ๒๐ วัน |
| ๒ | น้อย | มีบาดเจ็บ หยุดงานไม่เกิน ๗ วัน |
| ๑ | น้อยมาก | มีบาดเจ็บเล็กน้อย ไม่หยุดงาน |

๖.๔) การวิเคราะห์ผลกระทบด้านชื่อเสียง/ภาพลักษณ์

| ระดับ | ผลกระทบ | คำอธิบาย |
|-------|---------|---|
| ๕ | สูงมาก | มีการเผยแพร่ข่าวในวงกว้างในหนังสือพิมพ์ วิทยุ และโทรทัศน์ |
| ๔ | สูง | มีการเผยแพร่ข่าวทั้งในวิทยุและหนังสือพิมพ์ |
| ๓ | ปานกลาง | มีการเผยแพร่ข่าวเฉพาะในหนังสือพิมพ์ |
| ๒ | น้อย | มีการเผยแพร่ข่าวในวงจำกัด |
| ๑ | น้อยมาก | ไม่มีการเผยแพร่ข่าว |

๗) การประเมินระดับความเสี่ยง(Degree of risk) หมายถึง สถานะของความเสี่ยงที่ได้จากการวิเคราะห์โอกาสหรือความถี่ที่จะเกิดและผลกระทบหรือความรุนแรงหากเกิดเหตุการณ์ความเสี่ยง ขึ้น หลังจากองค์การวิเคราะห์โอกาสที่จะเกิดและผลกระทบของความเสี่ยงแล้ว องค์การต้องนำผลการวิเคราะห์มาประเมินระดับความเสี่ยงว่าแต่ละความเสี่ยงมีระดับความเสี่ยงอยู่ระดับใดในตารางการประเมินระดับความเสี่ยง ซึ่งระดับความเสี่ยงอาจแบ่งออกเป็น ๕ ระดับ ได้แก่ สูงมาก สูง ปานกลาง น้อยและน้อยมาก แทนระดับความเสี่ยงข้างต้นด้วยเกณฑ์สี ประกอบด้วย สีแดง สีเหลือง สีนํ้าเงิน สีเขียวและสีขาวย ตามลำดับ โดยนำผลจากการวิเคราะห์โอกาสหรือความถี่ที่จะเกิดขึ้นและผลจากการวิเคราะห์ผลกระทบมาประเมินระดับความเสี่ยงดังตัวอย่างดังนี้

การประเมินระดับความเสี่ยง



เป็นตารางที่ใช้ในการประเมินและจัดระดับความเสี่ยงของแต่ละความเสี่ยงเพื่อประเมินว่าความเสี่ยงใดอยู่ในระดับที่ควรคำนึงถึงและต้องรับดำเนินการจัดการกับความเสี่ยงเป็นอันดับแรกก่อน โดยตารางการประเมินระดับความเสี่ยงข้างต้นแบ่งระดับความเสี่ยงออกเป็น ๕ ระดับ จำแนกระดับความเสี่ยงโดยใช้สีเป็นตัวกำหนด ดังนี้

- สีแดง หมายถึง ระดับความเสี่ยง สูงมาก
- สีเหลือง หมายถึง ระดับความเสี่ยง สูง
- สีนํ้าเงิน หมายถึง ระดับความเสี่ยง ปานกลาง
- สีเขียว หมายถึง ระดับความเสี่ยง น้อย
- สีขาว หมายถึง ระดับความเสี่ยง น้อยมาก

วิธีการประเมินระดับความเสี่ยงโดยใช้ตารางการประเมินระดับความเสี่ยงข้างต้น ให้นำคะแนนของโอกาสที่จะเกิดและคะแนนของผลกระทบที่วิเคราะห์ได้ของแต่ละความเสี่ยงมากำหนดลงในตารางการประเมินระดับความเสี่ยงโดยถ้าคะแนนของโอกาสและผลกระทบมาบรรจบกันที่สี่ใดก็แสดงว่าความเสี่ยงนั้นอยู่ในระดับความเสี่ยงตามความหมายของระดับความเสี่ยงที่ให้ไว้ข้างต้น

การจัดลำดับความรุนแรงของความเสี่ยง

| สีเขียว | ลำดับ | สีเหลือง | ลำดับ | สีส้ม | ลำดับ | สีแดง | ลำดับ |
|---------------|-------|---------------|-------|---------------|-------|---------------|-------|
| โอกาสXผลกระทบ | | โอกาสXผลกระทบ | | โอกาสXผลกระทบ | | โอกาสXผลกระทบ | |
| ๑X๑ | ๑ | ๓X๑ | ๕ | ๔X๑ | ๑๐ | ๔X๔ | ๒๒ |
| ๒X๑ | ๒ | ๓X๒ | ๖ | ๔X๒ | ๑๑ | ๕X๔ | ๒๓ |
| ๑X๒ | ๓ | ๑X๓ | ๗ | ๑X๔ | ๑๒ | ๔X๕ | ๒๔ |
| ๒X๒ | ๔ | ๒X๓ | ๘ | ๒X๔ | ๑๓ | ๕X๕ | ๒๕ |
| | | ๓X๓ | ๙ | ๔X๓ | ๑๔ | | |
| | | | | ๓X๔ | ๑๕ | | |
| | | | | ๕X๑ | ๑๖ | | |
| | | | | ๕X๒ | ๑๗ | | |
| | | | | ๕X๓ | ๑๘ | | |
| | | | | ๑X๕ | ๑๙ | | |
| | | | | ๒X๕ | ๒๐ | | |
| | | | | ๓X๕ | ๒๑ | | |

คำอธิบายการบริหารความเสี่ยงตามระดับความเสี่ยง

| ระดับความเสี่ยง | Risk Ranking | แทนด้วยแถบสี | คำอธิบายการบริหารความเสี่ยง |
|-----------------|---------------|--------------|--|
| สูงมาก | ๒๒-๒๕(สีแดง) | | ระดับความเสี่ยงที่เกินระดับความเสี่ยงที่องค์กรยอมรับได้อย่างมาก ต้องบริหารความเสี่ยงเร่งด่วน |
| สูง | ๑๐-๒๑(สีส้ม) | | ระดับที่ไม่สามารถยอมรับได้ จำเป็นต้องจัดการความเสี่ยงให้อยู่ในระดับที่ยอมรับได้ |
| ปานกลาง | ๕-๙(สีเหลือง) | | ระดับที่ยอมรับได้ แต่ต้องมีการเฝ้าระวังอาจมีการปรับปรุงการควบคุมภายในให้มีประสิทธิภาพมากขึ้น |
| ต่ำ | ๑-๔(สีเขียว) | | ระดับที่ยอมรับได้ ไม่ต้องบริหารความเสี่ยง |

๘) การประเมินโอกาสและผลกระทบของความเสี่ง

เป็นการนำความเสี่ยงและปัจจัยเสี่ยงแต่ละปัจจัยที่ระบุไว้มาประเมินโอกาส (Likelihood) ที่จะเกิดเหตุการณ์ความเสี่ยงต่างๆ และประเมินระดับความรุนแรงของผลกระทบหรือมูลค่าความเสียหาย (Impact) จากความเสี่ยง เพื่อให้เห็นถึงระดับของความเสี่ยงที่แตกต่างกัน ทำให้สามารถกำหนดการควบคุมความเสี่ยงได้อย่างเหมาะสม ซึ่งจะช่วยให้สามารถวางแผนและจัดสรรทรัพยากรได้อย่างถูกต้องภายใต้งบประมาณ กำลังคน หรือเวลาที่มีจำกัด โดยอาศัยเกณฑ์มาตรฐานที่กำหนดไว้ข้างต้น ซึ่งมีขั้นตอนดำเนินการ ดังนี้

๑) พิจารณาโอกาส ความถี่ ในการเกิดเหตุการณ์ต่างๆ (Likelihood) ว่ามีโอกาส ความถี่ที่จะเกิดขึ้นมากน้อยเพียงใด ตามเกณฑ์มาตรฐานที่กำหนด

๒) พิจารณาความรุนแรงของผลกระทบของความเสี่ง (Impact) ที่มีผลต่อหน่วยงานว่ามีระดับความรุนแรง หรือมีความเสียหายเพียงใด ตามเกณฑ์มาตรฐานที่กำหนด

๙. การตอบสนองความเสี่ยงหรือการจัดการความเสี่ยง

เป็นการกำหนดแนวทางตอบสนองความเสี่ยงหรือการจัดการความเสี่ยงซึ่งมีหลายวิธีและสามารถปรับเปลี่ยนให้เหมาะสมกับสถานการณ์ ขึ้นอยู่กับดุลยพินิจของผู้รับผิดชอบ แต่ทั้งนี้วิธีการจัดการความเสี่ยงต้องคุ้มค่ากับการลดระดับผลกระทบที่เกิดจากความเสี่ยงนั้นโดยทางเลือกหรือวิธีการจัดการความเสี่ยง ประกอบด้วย ๔ แนวทางหลัก คือ

๑) การยอมรับ (Take) หมายถึง การที่ความเสี่ยงนั้นสามารถยอมรับได้ภายใต้การควบคุมที่มีอยู่ ซึ่งไม่ต้องดำเนินการใดๆ เช่น กรณีที่มีความเสี่ยงในระดับไม่รุนแรงและไม่คุ้มค่าที่จะดำเนินการใดๆ ให้ขออนุมัติหลักการรับความเสี่ยงไว้และไม่ดำเนินการใดๆแต่ควรมีมาตรการติดตามอย่างใกล้ชิดเพื่อรองรับผลที่จะเกิดขึ้น (ระดับความเสี่ยงอยู่ที่ ๑-๔)

๒) การลดหรือควบคุมความเสี่ยง (Treat) หมายถึง การลดโอกาสที่จะเกิดขึ้น หรือลดความเสียหายโดยการจัดระบบการควบคุมหรือเปลี่ยนแปลงขั้นตอนบางส่วนของกิจกรรมหรือโครงการที่นำไปสู่เหตุการณ์ที่เป็นความเสี่ยง เพื่อให้มีการควบคุมที่เพียงพอและเหมาะสม เช่น การปรับปรุงกระบวนการดำเนินงาน การจัดอบรมเพิ่มทักษะในการทำงานให้กับพนักงาน และการจัดทำคู่มือการปฏิบัติงาน เป็นต้น (ระดับความเสี่ยงอยู่ที่ ๕-๙)

๓) การถ่ายโอนความเสี่ยง (Transfer) หมายถึง ความเสี่ยงที่สามารถโอนไปให้ผู้อื่นได้ เช่น การทำประกันภัย ประกันทรัพย์สิน กับบริษัทประกัน การจ้างบุคคลภายนอกหรือการจ้างบริษัทภายนอกมาจัดการในงานบางอย่างแทน เช่น งานรักษาความปลอดภัย เป็นต้น (ระดับความเสี่ยงอยู่ที่ ๑๐-๒๑)

๔) การหยุดหรือหลีกเลี่ยงความเสี่ยง (Terminate) หมายถึง ความเสี่ยงที่ไม่สามารถยอมรับและต้องจัดการให้ความเสี่ยงนั้นไปอยู่นอกเงื่อนไขการดำเนินงาน โดยมีวิธีการจัดการความเสี่ยงในกลุ่มนี้ เช่น การหยุดหรือยกเลิกการดำเนินงานหรือกิจกรรมที่ก่อให้เกิดความเสี่ยงนั้น (ระดับความเสี่ยงอยู่ที่ ๒๒-๒๕) เมื่อเลือกวิธีการหรือมาตรการที่เหมาะสมที่จะใช้จัดการความเสี่ยงแล้ว ต้องมีการจัดทำแผนบริหารความเสี่ยงเพื่อกำหนดมาตรการหรือแผนปฏิบัติการในการจัดการและควบคุมความเสี่ยงที่สูง (High) และสูงมาก (Extreme) นั้นให้ลดลง ให้อยู่ในระดับที่ยอมรับได้ สามารถปฏิบัติได้จริง และให้สามารถติดตามและประเมินผลการจัดการความเสี่ยงนั้นได้ รวมทั้งต้องพิจารณาถึงความคุ้มค่าในด้านค่าใช้จ่ายและต้นทุนที่ต้องใช้ลงทุนในการกำหนดมาตรการหรือแผนปฏิบัติการนั้นกับประโยชน์ที่จะได้รับด้วย

๑๐) การติดตามและการรายงานผล

การติดตามประเมินผล (Monitoring) หมายถึง กระบวนการติดตามและประเมินผลการบริหารความเสี่ยงเพื่อให้เกิดความมั่นใจอย่างสมเหตุสมผลว่าการบริหารความเสี่ยงขององค์กรที่กำหนดไว้มีความเพียงพอเหมาะสม มีการนำไปปฏิบัติจริง และการตอบสนองความเสี่ยงหรือการจัดการความเสี่ยงมีประสิทธิภาพ โดย การติดตามประเมินผลแบ่งออกเป็น ๒ ประเภท ดังนี้

๑) การติดตามประเมินผลอย่างต่อเนื่อง เพื่อให้เกิดความมั่นใจอย่างสมเหตุสมผลว่าการตอบสนองความเสี่ยงหรือการจัดการความเสี่ยงมีความเพียงพอ เหมาะสม และมีประสิทธิภาพสามารถลดความเสี่ยงลงสู่ระดับที่ยอมรับได้ ตลอดจนได้รับการออกแบบให้เป็นส่วนเดียวกับการดำเนินงานด้านต่าง ๆ ตามปกติขององค์กร และมีการปฏิบัติตามจริงอย่างต่อเนื่องและสม่ำเสมอ ดังนั้นองค์กรต้องมีการติดตามประเมินผลการบริหารความเสี่ยงอย่างต่อเนื่องและสม่ำเสมอ ครอบคลุมทุกกิจกรรมการดำเนินงานขององค์กร เพื่อให้เกิดการตอบสนองความเสี่ยงหรือการจัดการความเสี่ยงได้อย่างรวดเร็ว ทันการณ์

๒) การติดตามประเมินผลเป็นรายครั้ง คือ การติดตามประเมินผลครั้งคราวตามระยะเวลาที่กำหนดไว้เพื่อให้ทราบถึงความเพียงพอ เหมาะสม และประสิทธิภาพของการบริหารความเสี่ยง ณ ช่วงเวลาใดเวลาหนึ่งตามที่กำหนดไว้ ขอบเขตและความถี่ในการประเมินขึ้นอยู่กับสภาพแวดล้อมและสถานการณ์ที่เกิดขึ้นและเปลี่ยนแปลงไป ซึ่งการติดตามประเมินผลเป็นรายครั้งสามารถดำเนินการได้ ดังนี้

๒.๑.๑ การติดตามประเมินผลด้วยตนเอง เป็นกระบวนการติดตามประเมินผลเพื่อการปรับปรุงการบริหารความเสี่ยงด้วยการกำหนดให้ผู้ปฏิบัติงานเป็นเจ้าของความเสี่ยง(Risk Owner) หรือผู้มีความชำนาญในงาน กระบวนการ หรือกิจกรรมนั้นเข้ามามีส่วนร่วมในการติดตามประเมินผล โดยกำหนดให้กลุ่มผู้ปฏิบัติงานหรือผู้มีความเชี่ยวชาญนั้น ๆ ร่วมกันติดตามประเมินผลการบริหารความเสี่ยง และค้นหาความเสี่ยง ประเมินความเสี่ยงของงาน กระบวนการ หรือกิจกรรม ในความรับผิดชอบ เพื่อพิจารณาหาแนวทางในการตอบสนองความเสี่ยงให้มีความเหมาะสม และประสิทธิภาพมากขึ้น

๒.๑.๒ การติดตามประเมินผลอย่างเป็นอิสระ เป็นกระบวนการติดตามประเมินผลโดยผู้ที่ไม่มีส่วนได้เสียหรือเกี่ยวข้องโดยตรงกับการดำเนินงานตามงาน กระบวนการ และกิจกรรมนั้น ๆ เพื่อให้เกิดความมั่นใจว่าการติดตามประเมินผลจะเป็นไปตามความเป็นจริง ถูกต้อง ครบถ้วน และไม่มีอคติ การติดตามประเมินผลอย่างอิสระอาจกระทำโดยผู้ตรวจสอบจากภายในและภายนอก และ/หรือที่ปรึกษาภายนอก ตลอดจนคณะกรรมการหรือคณะทำงานที่ตั้งขึ้นมาอย่างเป็นอิสระเพื่อให้การติดตามประเมินผลเป็นไปอย่างเที่ยงธรรมมากขึ้น การติดตามประเมินผลการบริหารความเสี่ยงอย่างเป็นอิสระควรจะเป็นกระบวนการที่ส่งเสริมและสนับสนุนการติดตามประเมินผลด้วยตนเอง การติดตามผลเพื่อให้มั่นใจอย่างสมเหตุสมผลว่าองค์กรมีการบริหารความเสี่ยงเป็นไปอย่างเป็นระบบ เหมาะสม และมีการนำไปปฏิบัติจริง การประเมินผลเพื่อให้มั่นใจอย่างสมเหตุสมผลว่าองค์กรมีการบริหารความเสี่ยงเป็นไปอย่างเพียงพอ และมีประสิทธิภาพ การตอบสนองความเสี่ยง(Risk Response) ด้วยมาตรการหรือกลไกการควบคุมความเสี่ยง (Control Activity) ที่ดำเนินการสามารถลดและควบคุมความเสี่ยงที่เกิดขึ้นได้จริงและอยู่ในระดับที่ยอมรับได้ หรือต้องปรับปรุงหรือหามาตรการหรือตัวควบคุมอื่นเพิ่มเติม เพื่อให้ความเสี่ยงที่ยังเหลืออยู่หลังมีการจัดการความเสี่ยงอยู่ในระดับที่ยอมรับได้ และให้องค์กรมีการบริหารความเสี่ยงอย่างต่อเนื่อง สม่ำเสมอจนกลายเป็นวัฒนธรรมในการดำเนินงานขององค์กรโดยการติดตามประเมินผลการจัดการความเสี่ยงตามแผนการบริหารความเสี่ยง โดยวิเคราะห์และประเมินผลการจัดการความเสี่ยงตามระยะเวลาที่กำหนดไว้ในแผนการบริหารความเสี่ยงว่าดำเนินการแล้วเสร็จตามกำหนด มีความเพียงพอ มีประสิทธิภาพหรือไม่ หากองค์กรพบว่าได้ดำเนินการจัดการความเสี่ยงแล้วยังมีความเสี่ยงที่ไม่อาจยอมรับได้เหลืออยู่ ควรพิจารณาต่อไปว่า เป็นความเสี่ยงที่อยู่ในระดับใด และจะมีวิธีการจัดการความเสี่ยงนั้นอย่างไร จากนั้นจึงเสนอต่อผู้บริหารเพื่อทราบและพิจารณาสั่งการ รวมถึง

การจัดสรรงบประมาณสนับสนุน ทั้งนี้ การบริหารความเสี่ยงจะเกิดผลสำเร็จได้ต้องได้รับการสนับสนุนอย่างจริงจังจากผู้บริหารทุกระดับ

๑๐. การทบทวนการบริหารความเสี่ยง

การทบทวนแผนบริหารความเสี่ยงเป็นการทบทวนประสิทธิภาพของแนวการบริหารความเสี่ยงในทุกชั้นตอน เพื่อการปรับปรุงและพัฒนาแผนงานในการบริหารความเสี่ยงให้ทันสมัยและเหมาะสมกับการปฏิบัติงานจริงเป็นประจำทุกปี

บทที่ ๕ แผนบริหารจัดการความเสี่ยง

ในปีงบประมาณ พ.ศ. ๒๕๖๙ เทศบาลตำบลกรูด ได้ดำเนินการวิเคราะห์และจัดทำแผนบริหารความเสี่ยงเพื่อเตรียมการรองรับสถานะการเปลี่ยนแปลงที่จะเกิดขึ้น และคัดเลือกความเสี่ยงในระดับสูงจนถึงความเสี่ยงในระดับสูงมาก เพื่อกำหนดมาตรการหรือแผนปฏิบัติการในการจัดการและควบคุมความเสี่ยงที่สูงมาก (Extreme) และสูง (High) นั้นให้ลดลงมาอยู่ในระดับที่ยอมรับได้ สำหรับความเสี่ยงในระดับปานกลาง (Medium) ก็มีมาตรการควบคุม เพื่อป้องกันไม่ให้เกิดผลกระทบต่อเป้าหมาย ซึ่งการดำเนินการตามมาตรการลดความเสี่ยงได้พิจารณาถึงความคุ้มค่าในด้านค่าใช้จ่ายและต้นทุนที่ต้องใช้ กับประโยชน์ที่จะได้รับด้วย โดยแผนบริหารความเสี่ยง ประจำปีงบประมาณ ๒๕๖๖ ให้สอดคล้อง กับตามหลักเกณฑ์กระทรวงการคลังว่าด้วยมาตรฐานและหลักเกณฑ์ปฏิบัติการบริหารจัดการความเสี่ยงสำหรับหน่วยงานของรัฐ พ.ศ. ๒๕๖๒ และมาตรฐาน COSO – ERM ๒๐๑๗ คณะกรรมการบริหารความเสี่ยงและความโปร่งใสของหน่วยงาน กำหนดให้มีกิจกรรมที่ต้องดำเนินการ ดังนี้

๑. ประชุมเพื่อคัดเลือกแผนงาน/โครงการ ในปีงบประมาณ พ.ศ. ๒๕๖๙ โดยพิจารณา งบประมาณและผลกระทบต่อความสำเร็จตามประเด็นยุทธศาสตร์นั้น

๒. วิเคราะห์ความเสี่ยงของแผนงาน/โครงการตามมาตรฐาน COSO

๓. จัดทำแผนบริหารความเสี่ยงที่สอดคล้องกับผลการวิเคราะห์และมีตัวชี้วัด ความสำเร็จตามแผนฯ ที่ประเมินได้ชัดเจน

๔. ดำเนินการตามแผนบริหารความเสี่ยงที่กำหนดไว้

๕. แสดงให้เห็นถึงวิธีการหรือช่องทางที่ใช้ในการสื่อสาร ทำความเข้าใจ เพื่อให้ ผู้เกี่ยวข้องสามารถนำแผนบริหารความเสี่ยงไปปฏิบัติได้

๖. มีการรายงานความก้าวหน้าในการดำเนินการตามแผนบริหารความต่อหัวหน้า หน่วยงานของรัฐ อย่างน้อย ๒ ไตรมาส โดยสรุปผลการดำเนินงาน ปัญหา อุปสรรคที่พบ พร้อมให้ ข้อเสนอแนะในการแก้ไข

๗. จัดทำรายงานสรุปผลการดำเนินงานตามแผนบริหารความเสี่ยงที่ได้จัดทำ ไว้เสนอ ต่อหัวหน้า หน่วยงานของรัฐ เมื่อสิ้นปีงบประมาณ ปีงบประมาณ พ.ศ. ๒๕๖๙ คณะกรรมการบริหารจัดการความเสี่ยงและความโปร่งใสของหน่วยงาน ได้ปรับเปลี่ยนเครื่องมือเพื่อใช้ในการดำเนินการตามกระบวนการบริหารจัดการความเสี่ยง โดยกำหนดให้ใช้เครื่องมือในชื่อตามแบบ บ.ส. ๑ – บ.ส.๓ โดยมีขั้นตอน

ขั้นตอนที่ ๑ ทำแบบ บ.ส.๑ บัญชีความเสี่ยง

: นำโครงการ กิจกรรมของสำนัก/กอง หรือภารกิจที่สำคัญของ อปท. มาเขียนขั้นตอนการดำเนินงานตามโครงการ/กิจกรรม และประเมินความเสี่ยงในการดำเนินงานตามโครงการ ขั้นตอนที่ประเมินแล้วมีระดับความรุนแรง ๑๐-๒๕ ให้นำมาจัดทำแผนบริหารจัดการความเสี่ยงใน แบบ บ.ส.๒

ขั้นตอนที่ ๒ ทำแบบ บ.ส.๒ แผนบริหารความเสี่ยง

: นำส่งให้คณะกรรมการความเสี่ยงระดับสำนัก/กอง พิจารณา และรวบรวมส่งให้เลขานุการระดับองค์กร เพื่อพิจารณาว่าแผนที่แต่ละสำนัก/กอง กำหนดไว้ในแต่ละโครงการ/กิจกรรม นั้น หากเกิดความเสี่ยงขึ้นในการดำเนินงาน จะสามารถนำแผนบริหารความเสี่ยงนั้น มาแก้ไขปัญหาได้อย่างแท้จริง หรือไม่ อย่างไร ซึ่งหากคณะกรรมการบริหารความเสี่ยงระดับองค์กร พิจารณาแล้ว เห็นว่า ไม่สามารถแก้ปัญหาได้จริง เขียนแผนบริหารความเสี่ยงมาไม่เหมาะสม คณะกรรมการบริหารความเสี่ยงระดับองค์กร จะเลือกกลยุทธ์ที่เหมาะสมในการบริหารจัดการความเสี่ยง (มี ๔ กลยุทธ์) เช่น เลือกกลยุทธ์หลีกเลี่ยงยกเลิกไม่อนุมัติงบประมาณให้โครงการ/กิจกรรม นั้น จึงไม่สามารถนำโครงการ/กิจกรรม ของสำนัก/กองนั้น ๆ เข้าแผนพัฒนา/แผนดำเนินงาน ในงบประมาณ

รายจ่ายประจำปีนั้นได้ ส่วนโครงการ/กิจกรรม ของสำนัก/กอง อื่น ๆ ที่มีแผนบริหารความเสี่ยงที่ดี ก็ย่อมมีโอกาสได้รับการอนุมัติงบประมาณ ให้นำโครงการกิจกรรมนั้น เข้าไปดำเนินงานในงบประมาณรายจ่ายประจำปีงบประมาณใหม่ ต่อไป

ขั้นตอนที่ ๓ ทำแบบ บ.ส.๓ แบบรายงานการดำเนินงานตามแผนบริหารความเสี่ยง

: เมื่อทุกสำนัก/กอง ที่มีแผนบริหารความเสี่ยงที่ดี และได้รับอนุมัติงบประมาณ ให้นำโครงการ/กิจกรรม เข้าสู่งบประมาณรายจ่ายประจำปี และอนุมัติมาเป็นแผนการดำเนินงานประจำปีงบประมาณ เรียบร้อยแล้ว ถึงรอบระยะเวลาการดำเนินงาน ก็นำแผนบริหารความเสี่ยงที่กำหนดไว้มาบริหารจัดการในการดำเนินงานตามโครงการ/กิจกรรม ให้ครอบคลุมครบถ้วน ตามที่กำหนด หากไม่ครอบคลุม ก็ให้ดำเนินการทบทวนปรับปรุงแผนบริหารความเสี่ยงให้เป็นปัจจุบัน และรายงานตามแบบ บ.ส.๓ โดยทุกสำนัก/กอง ต้องนำส่งแบบรายงาน บ.ส.๓ ให้เลขานุการองค์กร ภายในระยะเวลาที่กำหนด เมื่อครบถ้วนแล้ว เลขานุการระดับองค์กร ให้รวบรวมส่งให้หน่วยตรวจสอบภายใน ดำเนินการตรวจสอบประเมินความเพียงพอของการบริหารจัดการเสี่ยงของทุกสำนัก/กอง ว่าถูกต้องครบถ้วน ครอบคลุมตามแผนบริหารเสี่ยง หรือมีการปรับปรุงแผนบริหารความเสี่ยงถูกต้องตามหลักเกณฑ์ที่กำหนด

รายชื่อโครงการ/กิจกรรมตามยุทธศาสตร์/ภารกิจที่สำคัญของเทศบาลตำบลกุยบุรี ประจำปีงบประมาณ พ.ศ. ๒๕๖๙

| ลำดับ ที่ | ยุทธศาสตร์ | โครงการ/กิจกรรม/ภารกิจของ อ.ป.ท | ผู้รับผิดชอบ |
|--------------|---|--|------------------------------|
| ๑ | ยุทธศาสตร์ที่ ๑ ด้านการศึกษา ศาสนา วัฒนธรรมและนันทนาการ | โครงการแข่งขันกีฬาสีตำบลกุยบุรี | งานการศึกษา/สำนักปลัด |
| ๒ | ยุทธศาสตร์ที่ ๒ ด้านโครงสร้างพื้นฐาน | การใช้รถยนต์ตัดถนนไฮดรอลิก พร้อมกระเช้าซ่อมแซมไฟฟ้า (กองช่าง) | กองช่าง |
| ๓ | ยุทธศาสตร์ที่ ๓ ด้านสาธารณสุข คุณภาพชีวิต สังคมและชุมชน | โครงการป้องกันและควบคุมโรค | งานสาธารณสุข/สำนักปลัด |
| ๔ | ยุทธศาสตร์ที่ ๓ ด้านสาธารณสุข คุณภาพชีวิต สังคมและชุมชน | โครงการแก้ไขปัญหาความเดือดร้อนของประชาชน | งานป้องกัน/สำนักปลัด |
| ๕ | ยุทธศาสตร์ที่ ๖ ด้านการเมือง การบริหาร | โครงการฝึกอบรมพัฒนาศักยภาพบุคลากรของเทศบาลเพื่อเพิ่มประสิทธิภาพในการปฏิบัติงาน | งานการเจ้าหน้าที่/สำนักปลัด |
| ๖ | ยุทธศาสตร์ที่ ๖ ด้านการเมือง การบริหาร | การใช้รถยนต์ส่วนกลาง | งานบริหารงานทั่วไป/สำนักปลัด |
| ๗ | ยุทธศาสตร์ที่ ๖ ด้านการเมือง การบริหาร | โครงการปรับปรุงแผนที่ภาษีและทะเบียนทรัพย์สินเทศบาลตำบลกุยบุรี | กองคลัง |

กำหนดขอบเขตความรับผิดชอบ
ตามโครงการ/กิจกรรม/ภารกิจของเทศบาลตำบลกรูด
ประจำปีงบประมาณ พ.ศ. ๒๕๖๙
(แบบ บ.ส. ๑)

ชื่อหน่วยงาน เทศบาลตำบลกรูด

กำหนดขอบเขตความรับผิดชอบตามประเด็นยุทธศาสตร์/ข้อบัญญัติ/เทศบัญญัติ/อื่นๆ (ถ้ามี)

ประจำปีงบประมาณ พ.ศ. ๒๕๖๙

แบบ บ.ส.๑

| (๓) รหัสความเสี่ยง | (๔) ยุทธศาสตร์ที่รับผิดชอบ | (๕) โครงการ/กิจกรรม/ภารกิจ อปท.ที่สำคัญ | (๖) งบประมาณ | (๗) วัตถุประสงค์ | (๘) ตัวชี้วัด | (๙) เป้าหมาย |
|--------------------|---|---|--------------|---|---|---|
| ๑-๑-๐ | ยุทธศาสตร์ที่ ๑ ด้านการศึกษา ศาสนา วัฒนธรรมและนันทนาการ | โครงการแข่งขันกีฬาว่ายน้ำ ตำบลกรูดสัมพันธ์ | ๕๐๐,๐๐๐ | - เพื่อส่งเสริมให้เด็ก เยาวชน ประชาชนทั่วไป และผู้สูงอายุ รู้จักใช้เวลาว่างให้เกิดประโยชน์ โดยการเล่นกีฬา - เพื่อกระตุ้นให้เด็ก เยาวชน ประชาชนทั่วไป และผู้สูงอายุ จิตสำนึกในการออกกำลังกาย และรักษาสุขภาพโดยใช้กิจกรรม เป็นสื่อ - เพื่อใช้กิจกรรมกีฬาในการสร้าง ความรัก สามัคคี รู้แพ้ รู้ชนะ อภัย ให้เกิดขึ้นในชุมชน | - เด็ก เยาวชน ประชาชน ทั่วไป และผู้สูงอายุภายใน ตำบลกรูด มีความพึง พอใจและมีส่วนร่วมใน การจัดกิจกรรมการ แข่งขันกีฬา ไม่น้อยกว่า ร้อยละ ๙๐ | ร้อยละ ๙๐ ขึ้นไปของ เด็ก เยาวชน ประชาชน ทั่วไป และผู้สูงอายุ ภายในตำบลกรูด มี ความพึงพอใจและมี ส่วนร่วมในการจัด กิจกรรมการแข่งขันกีฬา ในระดับดีมาก |

ชื่อหน่วยงาน เทศบาลตำบลกรูด

กำหนดขอบเขตความรับผิดชอบตามประเด็นยุทธศาสตร์/ข้อบัญญัติ/เทศบัญญัติ/อื่นๆ (ถ้ามี)

ประจำปีงบประมาณ พ.ศ. ๒๕๖๙

แบบ บ.ส.๑

| (๓) รหัสความเสี่ยง | (๔) ยุทธศาสตร์ที่รับผิดชอบ | (๕) โครงการ/กิจกรรม/ภารกิจ อปท.ที่สำคัญ | (๖) งบประมาณ | (๗) วัตถุประสงค์ | (๘) ตัวชี้วัด | (๙) เป้าหมาย |
|--------------------|---|--|--------------|---|--|--|
| ๒-๒-๐ | ยุทธศาสตร์ที่ ๒ ด้านโครงสร้างพื้นฐาน | การใช้รถยนต์ติดตั้งเครนไฮดรอลิก พร้อมกระเช้า ซ่อมแซมไฟฟ้า (กองช่าง) | - | เพื่อให้การปฏิบัติงานด้านการใช้รถยนต์ติดตั้งเครนไฮดรอลิก พร้อมกระเช้าซ่อมแซมไฟฟ้าเป็นไปด้วยความปลอดภัย ลดการเกิดอุบัติเหตุ เป็นไปตามระเบียบที่กำหนดการร้องเรียน และข้อทักท้วงจากหน่วยงานตรวจสอบ | มีการใช้รถ รถยนต์ติดตั้งเครนไฮดรอลิก พร้อมกระเช้าซ่อมแซมไฟฟ้า เป็นไปตามระเบียบ กฎหมายที่กำหนด ลดข้อทักท้วงจากหน่วยงานตรวจสอบ | ๑. อบรมให้ความรู้เกี่ยวกับการใช้รถ รถยนต์ติดตั้งเครนไฮดรอลิก พร้อมกระเช้าซ่อมแซมไฟฟ้า ๒. ให้มีการตรวจสอบ และการบำรุงรักษาการใช้รถ รถยนต์ติดตั้งเครนไฮดรอลิก พร้อมไฟฟ้า อย่างต่อเนื่อง พร้อมปฏิบัติงาน |
| ๓-๓-๐ | ยุทธศาสตร์ที่ ๓ ด้านสาธารณสุข คุณภาพชีวิต สังคมและชุมชน | โครงการป้องกันและควบคุมโรค | ๘๐,๐๐๐ | เพื่อป้องกันควบคุม และเฝ้าระวังโรคติดต่อ/โรคอุบัติใหม่ ที่อาจพบ การแพร่ระบาดในพื้นที่ พร้อมทั้ง การณรงค์ประชาสัมพันธ์ป้องกัน การแพร่ระบาดของโรคติดต่อ/โรคอุบัติใหม่ | จำนวนผู้ป่วยด้วยโรคติดต่อ/โรคอุบัติใหม่ในพื้นที่ลดลง | ประชาชนในพื้นที่มีความรู้ ความเข้าใจ ความตระหนักในการใส่ใจดูแลตนเองเพื่อป้องกันไม่ให้อายุด้วยโรคติดต่อ/โรคอุบัติใหม่ |

ชื่อหน่วยงาน เทศบาลตำบลกุตุ
 กำหนดขอบเขตความรับผิดชอบตามประเด็นยุทธศาสตร์/ข้อบัญญัติ/เทศบัญญัติ/อื่นๆ (ถ้ามี)
 ประจำปีงบประมาณ พ.ศ. ๒๕๖๙

แบบ บ.ส.๑

| (๓) รหัสความเสี่ยง | (๔) ยุทธศาสตร์ที่รับผิดชอบ | (๕) โครงการ/กิจกรรม/ภารกิจ อปท.ที่สำคัญ | (๖) งบประมาณ | (๗) วัตถุประสงค์ | (๘) ตัวชี้วัด | (๙) เป้าหมาย |
|--------------------|--|--|--------------|--|---|---|
| ๔-๓-F | ยุทธศาสตร์ที่ ๓ ด้านสาธารณสุข คุณภาพ ชีวิต สังคมและชุมชน | โครงการแก้ไขปัญหาความ เดือดร้อนของประชาชน | ๑๐๐,๐๐๐ | เพื่อช่วยเหลือราษฎรที่ประสบภัย ธรรมชาติ | ลดความเดือดร้อนของ ราษฎรที่ประสบภัย | ราษฎรที่ประสบภัยธรรมชาติ ภายในตำบลกุตุ |
| ๕-๖-O | ยุทธศาสตร์ที่ ๖ ด้านการเมือง การบริหาร | โครงการฝึกอบรมพัฒนา ศักยภาพบุคลากรของ เทศบาลเพื่อเพิ่ม ประสิทธิภาพในการ ปฏิบัติงาน | ๓๐๐,๐๐๐ | เพื่อส่งเสริมพัฒนาความรู้และ ศักยภาพให้กับคณะผู้บริหาร สมาชิกสภา พนักงานเทศบาล และพนักงานจ้าง | ร้อยละผู้เข้าอบรมนำ ความรู้ที่ได้รับไปใช้ใน การปฏิบัติงาน | ฝึกอบรมพัฒนาศักยภาพให้กับ คณะผู้บริหาร สมาชิกสภา พนักงานเทศบาลและพนักงาน จ้างของเทศบาลตำบลกุตุ ได้รับการพัฒนาอย่างต่อเนื่อง |

ชื่อหน่วยงาน เทศบาลตำบลกรูด

กำหนดขอบเขตความรับผิดชอบตามประเด็นยุทธศาสตร์/ข้อบัญญัติ/เทศบัญญัติ/อื่นๆ (ถ้ามี)

ประจำปีงบประมาณ พ.ศ. ๒๕๖๙

แบบ บ.ส.๑

| (๓) รหัสความเสี่ยง | (๔) ยุทธศาสตร์ที่รับผิดชอบ | (๕) โครงการ/กิจกรรม/ภารกิจ อปท.ที่สำคัญ | (๖) งบประมาณ | (๗) วัตถุประสงค์ | (๘) ตัวชี้วัด | (๙) เป้าหมาย |
|--------------------|--|--|--------------|--|---|--|
| ๖-๖-๐-L | ยุทธศาสตร์ที่ ๖ ด้านการเมืองการบริหาร | การใช้รถยนต์ส่วนบุคคล | - | เพื่อให้การปฏิบัติงานด้านการใช้รถยนต์ส่วนบุคคลเป็นไปตามระเบียบที่กำหนด และเพื่อป้องกันไม่ให้เกิดเรื่องร้องเรียนและข้อทักท้วงจากหน่วยงานตรวจสอบ | มีการใช้รถยนต์เป็นไปตามระเบียบที่กฎหมายกำหนด หรือลดข้อทักท้วงจากหน่วยงานตรวจสอบ | ๑. อบรมให้ความรู้เกี่ยวกับการใช้รถยนต์ส่วนบุคคลแก่พนักงานขับรถ ๒. ให้มีการตรวจติดตามการใช้รถยนต์ส่วนบุคคลจากหน่วยตรวจสอบภายในอย่างต่อเนื่อง |
| ๗-๖-๐ | ยุทธศาสตร์ที่ ๖ ด้านการเมืองการบริหาร | โครงการปรับปรุงแผนภาพและทะเบียนทรัพย์สินเทศบาลตำบลกรูด | ๑๕๐,๐๐๐ | เพื่อดำเนินโครงการปรับปรุงแผนที่ภาษีและทะเบียนทรัพย์สินของเทศบาลตำบลกรูดให้ครอบคลุมตามพระราชบัญญัติที่ดินและสิ่งปลูกสร้าง | จำนวนผู้ชำระภาษีในแต่ละปี | เพื่อพัฒนาประสิทธิภาพการจัดเก็บภาษีได้มีความถูกต้องครบถ้วน และเพิ่มประสิทธิภาพในการจัดเก็บมากยิ่งขึ้น |

(ลงชื่อ).....

(นายจรงค์ ชุมสุข)

นายกเทศมนตรีตำบลกรูด

วันที่ ๖ มีนาคม ๒๕๖๙

การวิเคราะห์โอกาส ผลกระทบ และการตอบสนองต่อความเสี่ยง

ประจำปีงบประมาณ พ.ศ. ๒๕๖๙

(แบบ บ.ส. ๒)

ชื่อหน่วยงาน เทศบาลตำบลกรูด
 การวิเคราะห์โอกาส ผลกระทบ และการตอบสนองของความเสี่ยง
 ประจำปีงบประมาณ พ.ศ. ๒๕๖๙

แบบ บ.ส.๒

| (๓) รหัสความเสี่ยง | (๔) โครงการ/กิจกรรม/ภารกิจ อปท. ที่สำคัญ | (๕) วัตถุประสงค์ | (๖) ผู้รับผิดชอบ | (๗) ความเสี่ยง | (๘) ประเภทความเสี่ยง | (๙) คะแนนโอกาส | (๑๐) คะแนนผลกระทบ | (๑๑) คะแนนระดับความเสี่ยง (๙) X (๑๐) | (๑๒) วิธีการตอบสนองความเสี่ยง |
|--------------------|---|---|-----------------------|---|----------------------|----------------|-------------------|--------------------------------------|-------------------------------|
| ๑-๑-๐ | โครงการแข่งขันกีฬาเสี่ยงว้ยตำบลกรูดสัมพันธ์ | - เพื่อส่งเสริมให้เด็กเยาวชน ประชาชนทั่วไประหว่างอายุ รู้จักใช้เวลารว่างให้เกิดประโยชน์ โดยการเล่นกีฬา - เพื่อกระตุ้นให้เด็กเยาวชน ประชาชนทั่วไประหว่างอายุมีจิตสำนึกในการออกกำลังกาย และรักสุขภาพโดยใช้กิจกรรมเป็นสื่อ - เพื่อใช้กิจกรรมกีฬาในการสร้างความรักสามัคคี รั้วแพ้วชุมชน รั้วอกัย ให้เกิดขึ้นในชุมชน | งานการศึกษา/สำนักปลัด | ประชาชนเข้าร่วมการแข่งขันกีฬาไม่ครบถ้วนตามกลุ่มเป้าหมายที่กำหนด | ๐ | ๒ | ๒ | ๔ (ความเสี่ยงปานกลาง) | ลดโอกาสและผลกระทบ |

ชื่อหน่วยงาน เทศบาลตำบลกรูด
การวิเคราะห์โอกาส ผลกระทบ และการตอบสนองความเสี่ยง
ประจำปีงบประมาณ พ.ศ. ๒๕๖๙

แบบ บ.ส.๒

| (๓) รหัสความเสี่ยง | (๔) โครงการ/กิจกรรม/ภารกิจ อปท. ที่สำคัญ | (๕) วัตถุประสงค์ | (๖) ผู้รับผิดชอบ | (๗) ความเสี่ยง | (๘) ประเภทความเสี่ยง | (๙) คะแนนโอกาส | (๑๐) คะแนนผลกระทบ | (๑๑) คะแนนระดับความเสี่ยง (๙) X (๑๐) | (๑๒) วิธีการตอบสนองความเสี่ยง |
|--------------------|---|---|------------------|---|----------------------|----------------|-------------------|--------------------------------------|-------------------------------|
| ๒-๒-๐ | การใช้รถยนต์ติดตั้งเครื่องไฮดรอลิก พร้อมกระเช้าซ่อมแซมไฟฟ้า (กองช่าง) | เพื่อให้การปฏิบัติงานด้านการใช้รถยนต์ติดตั้งเครื่องไฮดรอลิก พร้อมกระเช้าซ่อมแซมไฟฟ้า เป็นไปด้วยความปลอดภัย ลดการเกิดอุบัติเหตุ เป็นไปตามระเบียบที่กำหนดการร้องเรียน และข้อทักท้วงจากหน่วยงานตรวจสอบ | กองช่าง | รถยนต์ติดตั้งเครนไฮดรอลิก พร้อมกระเช้าซ่อมแซมไฟฟ้า มีการชำรุดของอุปกรณ์ในขณะที่ปฏิบัติงานบ่อยครั้ง เกิดจากรถยนต์เสื่อมสภาพ มีอายุการใช้งานเป็นเวลานาน | ○ | ๒ | ๓ | ๖ (ความเสี่ยงปานกลาง) | ลดโอกาสและผลกระทบ |

ชื่อหน่วยงาน เทศบาลตำบลกรูด
การวิเคราะห์โอกาส ผลกระทบ และการตอบสนองความเสี่ยง
ประจำปีงบประมาณ พ.ศ. ๒๕๖๙

แบบ บ.ส.๒

| (๓) รหัสความเสี่ยง | (๔) โครงการ/กิจกรรม/ภารกิจ อปท. ที่สำคัญ | (๕) วัตถุประสงค์ | (๖) ผู้รับผิดชอบ | (๗) ความเสี่ยง | (๘) ประเภทความเสี่ยง | (๙) คะแนนโอกาส | (๑๐) คะแนนผลกระทบ | (๑๑) คะแนนระดับความเสี่ยง (๙) X (๑๐) | (๑๒) วิธีการตอบสนองความเสี่ยง |
|--------------------|--|--|------------------------|--|----------------------|----------------|-------------------|--------------------------------------|-------------------------------|
| ๓-๓-๐ | โครงการป้องกันและควบคุมโรค | เพื่อป้องกันควบคุม และเฝ้าระวังโรคติดต่อ/โรคอุบัติใหม่ ที่อาจพบการแพร่ระบาดในพื้นที่ พร้อมทั้งการรณรงค์ประชาสัมพันธ์ป้องกัน การแพร่ระบาดของโรคติดต่อ/โรคอุบัติใหม่ | งานสาธารณสุข/สำนักปลัด | กรณีเกิดการแพร่ระบาดของโรคติดต่อ/โรคอุบัติใหม่ในพื้นที่ พบว่าประชาชนยังขาดความรู้ความเข้าใจ ความตระหนักในการใส่ใจดูแลตนเอง อีกทั้งจำนวนบุคลากรทางสาธารณสุขในพื้นที่อาจไม่เพียงพอต่อการป้องกันควบคุมและเฝ้าระวังโรคติดต่อ/โรคอุบัติใหม่ | ๐ | ๒ | ๑ | ๒ (ความเสียงต่ำ) | ลดโอกาสและผลกระทบ |

ชื่อหน่วยงาน เทศบาลตำบลกรูด
การวิเคราะห์โอกาส ผลกระทบ และการตอบสนองของความเสียหาย
ประจำปีงบประมาณ พ.ศ. ๒๕๖๙

แบบ บ.ส.๒

| (๓) รหัสความเสี่ยง | (๔) โครงการ/กิจกรรม/ภารกิจ อปท. ที่สำคัญ | (๕) วัตถุประสงค์ | (๖) ผู้รับผิดชอบ | (๗) ความเสี่ยง | (๘) ประเภทความเสี่ยง | (๙) คะแนนโอกาส | (๑๐) คะแนนผลกระทบ | (๑๑) คะแนนระดับความเสี่ยง (๙) X (๑๐) | (๑๒) วิธีการตอบสนองความเสี่ยง |
|--------------------|--|---|-----------------------------|---|----------------------|----------------|-------------------|--------------------------------------|-------------------------------|
| ๔-๓-F | โครงการแก้ไขปัญหาคาความเดือดร้อนของประชาชน | เพื่อช่วยเหลือราษฎรที่ประสบภัยธรรมชาติ | งานป้องกันฯ/สำนักปลัด | ๑. ความรุนแรงของภัยธรรมชาติ ๒. จำนวนราษฎรที่ประสบภัยธรรมชาติ | F | ๔ | ๑ | ๔ (ความเสียหายปานกลาง) | ลดโอกาสและผลกระทบ |
| ๕-๖-O | โครงการฝึกอบรมพัฒนาศักยภาพบุคลากรของเทศบาลเพื่อเพิ่มประสิทธิภาพในการปฏิบัติงาน | เพื่อส่งเสริมพัฒนาความรู้และศักยภาพให้กับคณะผู้บริหาร สมาชิกสภา พนักงานเทศบาลและพนักงานจ้าง | งานการเจ้าหน้าที่/สำนักปลัด | บุคลากรที่เข้าร่วมโครงการแจ้งชื่อเข้าร่วมแต่ไม่สามารถเข้าร่วมได้เมื่อถึงกำหนดการของโครงการและผู้เข้าร่วมบางคนไม่ร่วมกิจกรรมในระหว่างโครงการ | O | ๒ | ๒ | ๔ (ความเสียหายปานกลาง) | ลดโอกาสและผลกระทบ |
| ๖-๖-O-L | การใช้รถยนต์ส่วนบุคคล | เพื่อให้การปฏิบัติงานด้านการใช้รถยนต์ส่วนบุคคลเป็นไปตามระเบียบที่กำหนด และเพื่อป้องกันการเกิดเรื่องร้องเรียนและข้อทักท้วงจากหน่วยงานตรวจสอบ | งานบริหารทั่วไป/สำนักปลัด | - พนักงานขับรถ ขาดความรู้เกี่ยวกับการใช้รถยนต์ส่วนบุคคล | O-L | ๒ | ๒ | ๔ (ความเสียหายปานกลาง) | ลดโอกาสและผลกระทบ |

ชื่อหน่วยงาน เทศบาลตำบลกรูด
การวิเคราะห์โอกาส ผลกระทบ และการตอบสนองของความเสียหาย
ประจำปีงบประมาณ พ.ศ. ๒๕๖๙

แบบ บ.ส.๒

| (๓) รหัสความเสี่ยง | (๔) โครงการ/กิจกรรม/ภารกิจ อบรม/สำคัญ | (๕) วัตถุประสงค์ | (๖) ผู้รับผิดชอบ | (๗) ความเสี่ยง | (๘) ประเภท ความเสี่ยง | (๙) คะแนน โอกาส | (๑๐) คะแนน ผลกระทบ | (๑๑) คะแนนระดับ ความเสี่ยง (๙) X (๑๐) | (๑๒) วิธีการ ตอบสนองความเสี่ยง |
|--------------------|---|---|------------------|--|-----------------------|-----------------|--------------------|---------------------------------------|--------------------------------|
| ๗-๖-๐ | โครงการปรับปรุง แผนที่ภาษาและ ทะเบียนทรัพย์สิน ของเทศบาลตำบล กรูด | เพื่อดำเนินโครงการ ปรับปรุงแผนที่ภาษาและ ทะเบียนทรัพย์สินของ เทศบาลตำบลกรูดให้ ครอบคลุมตาม พระราชบัญญัติที่ดินและ สิ่งปลูกสร้าง | กองคลัง | ฐานข้อมูลแผนที่ภาษา และทะเบียนทรัพย์สินไม่ ถูกต้องเป็นปัจจุบัน การ เปลี่ยนแปลงเจ้าของ ทรัพย์สินไม่ได้แจ้ง ส่งผล ให้การประเมินค่าเช่า หรือส่งจดหมายไม่ถึงผู้ ชำระภาษีภายในเวลาที่ กำหนด | ๐ | ๒ | ๒ | ๔ (ความเสียหาย ปานกลาง) | ลดโอกาสและ ผลกระทบ |

Handwritten signature

(ลงชื่อ).....

(นายจรงค์ ชุมสุข)

นายกเทศมนตรีตำบลกรูด

วันที่ ๑ มีนาคม ๒๕๖๙

รายงานการจัดทำแผนบริหารจัดการความเสี่ยง เทศบาลตำบลกรูด

ประจำปีงบประมาณ พ.ศ. ๒๕๖๙

(แบบ บ.ส. ๓)

ชื่อหน่วยงาน เทศบาลตำบลกุฏ
 รายงานการจัดทำแผนบริหารจัดการความเสี่ยง
 ประจำปีงบประมาณ พ.ศ. ๒๕๖๙

แบบ บ.ส.๓

| (๓) รหัสความเสี่ยง | (๔) โครงการ/กิจกรรม/ภารกิจ อปท.ที่สำคัญ | (๕) วัตถุประสงค์ | (๖) วัตถุประสงค์และความเสี่ยง | (๗) ผู้รับผิดชอบ | (๘) การบริหารความเสี่ยง | (๙) ตัวชี้วัด | (๑๐) ระยะเวลาดำเนินงาน | (๑๑) วิธีการติดตามและรายงานผล |
|--------------------|---|---|-------------------------------|-----------------------|--|---|------------------------|-------------------------------------|
| ๑-๑-๐ | โครงการแข่งขันกีฬาสี่วัยตำบลกุฏสัมพันธ์ | - เพื่อส่งเสริมให้เด็กเยาวชน ประชาชนทั่วไปและผู้สูงอายุ รู้จักใช้เวลาว่างให้เกิดประโยชน์โดยการเล่นกีฬา - เพื่อกระตุ้นให้เด็กเยาวชน ประชาชนทั่วไปและผู้สูงอายุมีจิตสำนึกในการออกกำลังกายและรักษาสุขภาพโดยใช้กิจกรรมเป็นสื่อ - เพื่อใช้กิจกรรมกีฬาในการสร้างความรักสามัคคี รู้แพ้ รู้ชนะ รู้อภัย ให้เกิดขึ้นในชุมชน | ลดโอกาสและผลกระทบ | งานการศึกษา/สำนักปลัด | ๑. ส่งเสริมและสนับสนุนให้มีการเล่นกีฬาประเภทต่างๆที่หลากหลายในพื้นที่ ๒. รณรงค์ให้ประชาชนในพื้นที่ได้รู้ถึงประโยชน์ของการเล่นกีฬาการออกกำลังกาย ๓. ประชาสัมพันธ์การจัดการแข่งขันกีฬาต่างๆในพื้นที่ให้ประชาชนได้รับทราบ | - เด็ก เยาวชน ประชาชนทั่วไปและผู้สูงอายุ ภายในตำบลกุฏมีความพึงพอใจ และมีส่วนร่วมในการจัดกิจกรรม การแข่งขันกีฬาไม่น้อยกว่าร้อยละ ๙๐ | ก.พ.๖๙-ก.ย.๖๙ | การประชุมคณะกรรมการจัดการความเสี่ยง |

ชื่อหน่วยงาน เทศบาลตำบลกุรุฑ
 รายงานการจัดทำแผนบริหารจัดการความเสี่ยง
 ประจำปีงบประมาณ พ.ศ. ๒๕๖๙

แบบ บ.ส.๓

| (๓) รหัสความเสี่ยง | (๔) โครงการ/กิจกรรม/ภารกิจ อบอุ่นที่สำคัญ | (๕) วัตถุประสงค์ | (๖) วิธีตอบสนองความเสี่ยง | (๗) ผู้รับผิดชอบ | (๘) การบริหารความเสี่ยง | (๙) ตัวชี้วัด | (๑๐) ระยะเวลาดำเนินงาน | (๑๑) วิธีการติดตามและรายงานผล |
|--------------------|--|--|---------------------------|------------------|--|---|------------------------|---|
| ๒-๒-๐ | การใช้รถยนต์ติดตั้ง เครื่องไฮดรอลิก พร้อม กระเช้าซ่อมแซมไฟฟ้า (กองช่าง) | เพื่อให้การปฏิบัติงาน ด้านการใช้รถยนต์ติดตั้ง เครื่องไฮดรอลิก พร้อม กระเช้าซ่อมแซมไฟฟ้า เป็นไปด้วยความ ปลอดภัย ลดการเกิด อุบัติเหตุ เป็นไปตาม ระเบียบที่กำหนดการ ร้องเรียน และข้อบกพร่อง จากหน่วยงานตรวจสอบ | ลดโอกาสและ ผลกระทบ | กองช่าง | มีการตรวจสอบรถยนต์ติดตั้ง เครื่องไฮดรอลิก พร้อมกระเช้า ซ่อมแซมไฟฟ้า ให้อุปกรณ์ต่างๆ มีความพร้อมในการใช้งานอย่าง สม่ำเสมอ หากพบว่ามี ความชำรุดเสียหายให้รีบแจ้ง ผู้บังคับบัญชาโดยด่วน | มีการใช้รถ รถยนต์ ติดตั้งเครื่องไฮดรอลิก พร้อมกระเช้า ซ่อมแซมไฟฟ้าเป็นไป ตามระเบียบ กฎหมายที่กำหนด ลดข้อบกพร่องจาก หน่วยงานตรวจสอบ | ก.พ.๖๙-ก.ย.๖๙ | การประชุม คณะกรรมการ บริหารจัดการ ความเสี่ยง |

ชื่อหน่วยงาน เทศบาลตำบลกุตุ
 รายงานการจัดทำแผนบริหารจัดการความเสี่ยง
 ประจำปีงบประมาณ พ.ศ. ๒๕๖๙

แบบ บ.ส.๓

| (๓) รหัสความเสี่ยง | (๔) โครงการ/กิจกรรม/ภารกิจ อปท.ที่สำคัญ | (๕) วัตถุประสงค์ | (๖) วิธีตอบสนองความเสี่ยง | (๗) ผู้รับผิดชอบ | (๘) การบริหารความเสี่ยง | (๙) ตัวชี้วัด | (๑๐) ระยะเวลาดำเนินงาน | (๑๑) วิธีการติดตามและรายงานผล |
|--------------------|---|--|---------------------------|------------------------|---|--|------------------------|--|
| ๓-๓-๐ | โครงการป้องกันและควบคุมโรค | เพื่อป้องกันควบคุม และเฝ้าระวังโรคติดต่อ/โรคอุบัติใหม่ ที่อาจพบการแพร่ระบาดในพื้นที่พร้อมทั้งการณรงค์ประชาสัมพันธ์ป้องกัน การแพร่ระบาดของโรคติดต่อ/โรคอุบัติใหม่ | ลดโอกาสและผลกระทบ | งานสาธารณสุข/สำนักปลัด | ๑. ส่งเสริมความรู้เกี่ยวกับ การเกิดโรคติดต่อ/โรคอุบัติใหม่ ให้ประชาชนในพื้นที่ได้รับทราบ และรับรู้ถึงวิธีการป้องกันโรค อย่างถูกต้อง ๒. จัดจำนวนบุคลากรทางสาธารณสุขในพื้นที่เพื่อทำการประชาสัมพันธ์ รณรงค์เฝ้าระวังโรคติดต่อ โรคอุบัติใหม่ในพื้นที่ให้ประชาชนได้รับทราบอย่างทั่วถึง | จำนวนผู้ป่วยด้วยโรคติดต่อ/โรคอุบัติใหม่ในพื้นที่ลดลง | ก.พ.๖๙-ก.ย.๖๙ | การประชุม คณะกรรมการ บริหารจัดการ ความเสี่ยง |
| ๔-๓-F | โครงการแก้ไขปัญหา ความเดือดร้อนของประชาชน | เพื่อช่วยเหลือราษฎรที่ประสบภัยธรรมชาติ | ลดโอกาสและผลกระทบ | งานป้องกันฯ/สำนักปลัด | อบรมให้ความรู้แก่ประชาชนในพื้นที่เน การรับมือและเตรียมความพร้อมหากเกิดภัยธรรมชาติ | ลดความเดือดร้อนของราษฎรที่ประสบภัย | ก.พ.๖๙-ก.ย.๖๙ | การประชุม คณะกรรมการ บริหารจัดการ ความเสี่ยง |

ชื่อหน่วยงาน เทศบาลตำบลกรูด
 รายงานการจัดทำแผนบริหารจัดการความเสี่ยง
 ประจำปีงบประมาณ พ.ศ. ๒๕๖๙

แบบ บ.ส.๓

| (๓) รหัสความเสี่ยง | (๔) โครงการ/กิจกรรม/ภารกิจ สำคัญ | (๕) วัตถุประสงค์ | (๖) วิธีตอบสนอง ความเสี่ยง | (๗) ผู้รับผิดชอบ | (๘) การบริหาร ความเสี่ยง | (๙) ตัวชี้วัด | (๑๐) ระยะเวลา ดำเนินงาน | (๑๑) วิธีการติดตาม และรายงาน ผล |
|--------------------|--|---|----------------------------|-------------------------------|--|--|-------------------------|--|
| ๕-๖-๐ | โครงการฝึกอบรม พัฒนาศักยภาพ บุคลากรของเทศบาล เพื่อเพิ่มประสิทธิภาพ ในการปฏิบัติงาน | เพื่อส่งเสริมพัฒนา ความรู้และศักยภาพ ให้กับคณะผู้บริหาร สมาชิกสภา พนักงาน เทศบาลและพนักงาน จ้าง | ลดโอกาสและ ผลกระทบ | งานการ เจ้าหน้าที่/ สำนักปลัด | ๑. ประชาสัมพันธ์ให้บุคลากร ได้รู้ถึงประโยชน์ของการเข้าร่วมโครงการ ๒. กำชับให้บุคลากรทุกคนให้ความร่วมมือในการเข้าร่วมโครงการ | ร้อยละของผู้เข้าอบรมนำความรู้ที่ได้รับไปใช้ในการปฏิบัติงาน | ก.พ.๖๙-ก.ย.๖๙ | การประชุม คณะกรรมการ บริหารจัดการ ความเสี่ยง |
| ๖-๖-๐-L | การใช้รถยนต์ ส่วนกลาง | เพื่อให้การปฏิบัติงาน ด้านการใช้รถยนต์ ส่วนกลางเป็นไปตามระเบียบที่กำหนด และเพื่อป้องกันการเกิดเรื่องร้องเรียนและข้อทักท้วง จากหน่วยงานตรวจสอบ | ลดโอกาสและ ผลกระทบ | งานบริหาร ทัวไป/สำนัก ปลัด | ประชุมพนักงานขับรถยนต์ ส่วนกลางเพื่อให้ความเข้าใจ ในการลงรายละเอียดการใช้รถยนต์ แบบ ๔ | มีการใช้รถยนต์ เป็นไปตามระเบียบที่กำหนด กฎหมายกำหนด หรือลดข้อทักท้วง จากหน่วยงาน ตรวจสอบ | ก.พ.๖๙-ก.ย.๖๙ | การประชุม คณะกรรมการ บริหารจัดการ ความเสี่ยง |

ชื่อหน่วยงาน เทศบาลตำบลกรูด
 รายงานการจัดทำแผนบริหารจัดการความเสี่ยง
 ประจำปีงบประมาณ พ.ศ. ๒๕๖๙

แบบ บ.ส.๓

| (๓) รหัสความเสี่ยง | (๔) โครงการ/กิจกรรม/ภารกิจ อบอุ่นที่สำคัญ | (๕) วัตถุประสงค์ | (๖) วิธีตอบสนองความเสี่ยง | (๗) ผู้รับผิดชอบ | (๘) การบริหารความเสี่ยง | (๙) ตัวชี้วัด | (๑๐) ระยะเวลาดำเนินงาน | (๑๑) วิธีการติดตามและรายงานผล |
|--------------------|---|---|---------------------------|------------------|---|------------------|------------------------|---|
| ๗-๖-๐ | โครงการปรับปรุงแผนที่ภาษีและทะเบียนเทศบาลทรัพย์สินของเทศบาลตำบลกรูด | เพื่อดำเนินโครงการปรับปรุงแผนที่ภาษีและทะเบียนทรัพย์สินของเทศบาลตำบลกรูดให้ครอบคลุมตามพระราชบัญญัติที่ดินและสิ่งปลูกสร้าง | ลดโอกาสและผลกระทบ | กองคลัง | ดำเนินการปรับปรุงแผนที่ภาษีให้เป็นปัจจุบัน และการออกจัดเก็บภาษีนอกสถานที่ตามหมู่บ้าน เพื่อให้ประชาชนได้มีความสะดวกในการมาชำระภาษี | จำนวนผู้ชำระภาษี | ก.พ.๖๙-ก.ย.๖๙ | การประชุมคณะกรรมการบริหารจัดการความเสี่ยง |

A

(ลงชื่อ).....
 (นายจรงค์ ชุมสุข)

นายกเทศมนตรีตำบลกรูด
 วันที่ ๖ มีนาคม ๒๕๖๙

ภาคผนวก



คำสั่งเทศบาลตำบลกรูด

ที่ ๙๒๖/๒๕๖๘

เรื่อง แต่งตั้งคณะกรรมการบริหารจัดการความเสี่ยง

ด้วยพระราชบัญญัติวินัยการเงินการคลังของรัฐ พ.ศ. ๒๕๖๑ มาตรา ๗๙ บัญญัติให้หน่วยงานของรัฐจัดให้มีการตรวจสอบภายใน การควบคุมภายใน และการบริหารจัดการความเสี่ยงประกอบกับหลักเกณฑ์กระทรวงการคลังว่าด้วยมาตรฐานและหลักปฏิบัติการบริหารจัดการความเสี่ยงสำหรับหน่วยงานของรัฐ พ.ศ. ๒๕๖๒ ได้กำหนดแนวทางปฏิบัติในการบริหารจัดการความเสี่ยงสำหรับหน่วยงานของรัฐ ซึ่งรวมถึงองค์ประกอบส่วนท้องถิ่น นั้น

เพื่อส่งเสริมให้การบริหารจัดการความเสี่ยงดำเนินการได้อย่างถูกต้อง โดยอาศัยอำนาจตาม มาตรา ๗๙ แห่งพระราชบัญญัติวินัยการเงินการคลัง พ.ศ. ๒๕๖๑ หมวด ๔ การบัญชี การรายงาน และการตรวจสอบ บัญญัติให้หน่วยงานของรัฐจัดให้มีการตรวจสอบภายใน การควบคุมภายใน และการบริหารจัดการความเสี่ยง โดยให้ถือปฏิบัติตามมาตรฐานและหลักเกณฑ์ที่กระทรวงการคลังกำหนด ซึ่งการบริหารจัดการความเสี่ยงเป็นกระบวนการที่ใช้ในการบริหารจัดการเหตุการณ์ที่อาจเกิดขึ้นและส่งผลกระทบต่อหน่วยงานของรัฐ เพื่อให้หน่วยงานของรัฐสามารถดำเนินการให้บรรลุวัตถุประสงค์ รวมถึงเพิ่มศักยภาพและขีดความสามารถให้หน่วยงานของรัฐ โดยกำหนดให้หน่วยงานของรัฐถือปฏิบัติในรอบระยะเวลาบัญชีของหน่วยงานของรัฐในรอบปีงบประมาณถัดจากที่กระทรวงการคลังประกาศเป็นต้นไป

ดังนั้น เพื่อให้เทศบาลตำบลกรูด อำเภอกาญจนดิษฐ์ จังหวัดสุราษฎร์ธานี มีการบริหารจัดการความเสี่ยงเป็นไปอย่างมีประสิทธิภาพ สามารถดำเนินการให้บรรลุวัตถุประสงค์ รวมถึงเพิ่มศักยภาพและขีดความสามารถในการปฏิบัติราชการ จึงให้ยกเลิกคำสั่งเทศบาลตำบลกรูด ที่ ๒๑/๒๕๖๗ เรื่อง แต่งตั้งคณะกรรมการบริหารความเสี่ยงของเทศบาลตำบลกรูด ประจำปีงบประมาณ ๒๕๖๗ สั่ง ณ วันที่ ๑๑ มกราคม พ.ศ. ๒๕๖๗ และแต่งตั้งคณะกรรมการบริหารจัดการความเสี่ยงดังนี้

คณะกรรมการบริหารจัดการความเสี่ยง ประกอบด้วย

- | | |
|--|----------------------------|
| ๑. ปลัดเทศบาลตำบลกรูดหรือผู้ดำรงตำแหน่งแทน | ประธานกรรมการ |
| ๒. หัวหน้าสำนักปลัดเทศบาลหรือผู้ดำรงตำแหน่งแทน | กรรมการ |
| ๓. ผู้อำนวยการกองคลังหรือผู้ดำรงตำแหน่งแทน | กรรมการ |
| ๔. ผู้อำนวยการกองช่างหรือผู้ดำรงตำแหน่งแทน | กรรมการ |
| ๕. หัวหน้าฝ่ายอำนวยการ | กรรมการ |
| ๖. หัวหน้าฝ่ายปกครอง | กรรมการ |
| ๗. นักวิชาการตรวจสอบภายใน | กรรมการและเลขานุการ |
| ๘. นักวิเคราะห์นโยบายและแผน | กรรมการและผู้ช่วยเลขานุการ |


/ให้คณะกรรมการ...

ให้คณะกรรมการบริหารจัดการความเสี่ยงมีหน้าที่ดังนี้

๑. จัดทำแผนบริหารจัดการความเสี่ยง
๒. ติดตามและประเมินผลการบริหารจัดการความเสี่ยง
๓. จัดทำรายงานผลตามแผนบริหารจัดการความเสี่ยง
๔. พิจารณาทบทวนแผนบริหารจัดการความเสี่ยง

ทั้งนี้ ตั้งแต่วันที่ ๔ ธันวาคม พ.ศ. ๒๕๖๘ เป็นต้นไป

สั่ง ณ วันที่ ๔ ธันวาคม พ.ศ. ๒๕๖๘


(นายจรงค์ ชุมสุข)
นายกเทศมนตรีตำบลกรูด

