

1

ด้านเกษตรกรรม

คือ ภูมิปัญญาท้องถิ่นเกี่ยวกับ

- การถนอม
- การปลูสัตว์
- การประมง
- การป่าไม้

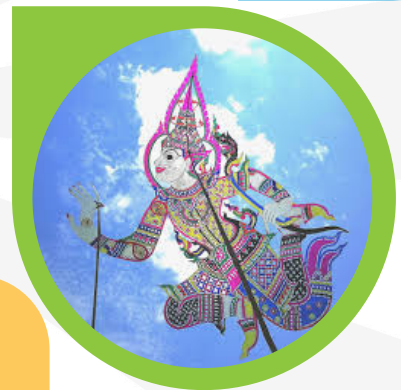
เช่น การทำเกษตรแบบผสมผสาน
เกษตรทฤษฎีใหม่ โคก หนอง นา เป็นต้น



2

ด้านหัตถกรรม

คือ ภูมิปัญญาท้องถิ่นในงานฝีมือหรืองานช่าง
ที่ทำด้วยมือและอุปกรณ์อย่างง่ายโดยไม่ใช้
เครื่องจักรเป็นองค์ประกอบหลักในการผลิต
เช่น งานจักสาน งานแกะหนังตะลุง
งานทอผ้าด้วยมือ งานเย็บปักถักร้อย
การทำห้วยซอน เป็นต้น



3

ด้านอุตสาหกรรม

คือ ภูมิปัญญาท้องถิ่นในงานที่ใช้ทุน แรงงาน
และเครื่องจักรเป็นองค์ประกอบหลักในการผลิต
โดยมีเป้าหมายการผลิตสิ่งของเป็นจำนวนมาก
เพื่อการค้า และรวมถึงงานด้านบริการ
เช่น การทำเครื่องเรือนจากไม้แปรรูป (โต๊ะ/เตียง/ตู้)
การแปรรูปจากสิ่งต่าง ๆ จากยางพารา เป็นต้น



4

ด้านการแพทย์แผนไทย

คือ ภูมิปัญญาท้องถิ่นเกี่ยวกับการดูแลสุขภาพ
แบบพื้นบ้าน เช่น การหัตถเวชกรรมไทย
(การนวดไทย/การนวดประคบสมุนไพร),
การใช้สมุนไพรในการรักษาโรค,
การผดุงครรภ์พื้นบ้านโดยหมอตำแย
ของชาวไทยมุสลิม (โต๊ะบีแด) เป็นต้น



8
สาขา

ฐานข้อมูลภูมิปัญญาท้องถิ่น



5

ด้านการจัดการทรัพยากรธรรมชาติและสิ่งแวดล้อม

คือ ภูมิปัญญาท้องถิ่นเกี่ยวกับการจัดการทรัพยากรธรรมชาติและสิ่งแวดล้อม ทั้งการอนุรักษ์ การพัฒนา และการใช้ประโยชน์จากทรัพยากรและสิ่งแวดล้อมอย่างสมดุลและยั่งยืน เช่น การบวชป่า, การสืบชะตาแม่น้ำ, การทำแนวปะการังเทียม, การอนุรักษ์ป่าชายเลน เป็นต้น

6

ด้านศิลปกรรม

คือ ภูมิปัญญาท้องถิ่นในการสร้างสรรค์ผลงานศิลปะสาขาต่าง ๆ เช่น จิตรกรรม, ประติมากรรม, นาฏศิลป์, ดนตรี, ทัศนศิลป์, คีตศิลป์, การละเล่นพื้นบ้านและนันทนาการ เช่น การขับร้องเพลงอีแซว, ลำตัด, ลิเก, หมอลำ, โนรา เป็นต้น

7

ด้านภาษาและวรรณกรรม

คือ ภูมิปัญญาท้องถิ่นเกี่ยวกับการใช้ภาษาทั้งภาษาพูดและภาษาเขียน เช่น ภาษาโบราณ, ภาษาถิ่น, หนังสือ, ตำรา, ตำรับอาหาร, งานประพันธ์/บทประพันธ์ทั้งร้อยแก้วและร้อยกรอง, เรื่องสั้น นวนิยาย นิทาน บทเพลงต่าง ๆ เป็นต้น

8

ด้านอื่น ๆ

เช่น ภูมิปัญญาท้องถิ่น ด้านความเชื่อ ศาสนา ประเพณี พิธีกรรม อาหารไทย อาหารพื้นบ้าน เป็นต้น





ภูมิปัญญาท้องถิ่น

ด้านที่ 1 ด้านเกษตรกรรม

คือ ภูมิปัญญาท้องถิ่นเกี่ยวกับการกสิกรรม การปศุสัตว์ การประมง การป่าไม้ เช่น การทำเกษตรแบบผสมผสาน เกษตรทฤษฎีใหม่ โคก หนอง นา เป็นต้น

โคก หนอง นา

คือ การจัดการพื้นที่ ซึ่งเหมาะกับพื้นที่การเกษตรที่เป็นการผสมผสานเกษตรทฤษฎีใหม่เข้ากับภูมิปัญญาพื้นบ้านที่อยู่อย่างสอดคล้องกับธรรมชาติในพื้นที่นั้น ๆ โคก - หนอง - นา โมเดล เป็นการให้ธรรมชาติจัดการตัวมันเอง โดยมีมนุษย์เป็นส่วนส่งเสริมให้มันสำเร็จเร็วขึ้นอย่างเป็นระบบ เป็นแนวทางการทำเกษตรอินทรีย์และการสร้างชีวิตที่ยั่งยืน

ในพื้นที่ตำบลลกรุด มีศูนย์เรียนรู้การพัฒนาคุณภาพชีวิตตามหลักทฤษฎีใหม่ประยุกต์สู่ “โคก หนอง นา” ได้แก่ แปลงของ นายยงยุทธ ปลอดมุสิก หมู่ที่ 6





ภูมิปัญญาท้องถิ่น

ด้านที่ 1 ด้านเกษตรกรรม

ขอแรงเก็บข้าวไร่

กิจกรรมสืบสานประเพณีการเกี่ยวข้าว “ขอแรงเก็บข้าวไร่” พร้อมทำบันทึกข้อตกลง (MOU) ซื้อขายข้าวไร่ระหว่างโรงพยาบาลกาญจนดิษฐ์กับเกษตรกร เพื่อแก้ปัญหาผู้ป่วยเบาหวาน ความดัน ให้กับผู้ป่วยได้รับประทานข้าวกล้องจากข้าวไร่ อีกทั้งเพิ่มช่องทางการตลาดให้กับเกษตรกร ณ ศาลาหมู่บ้าน หมู่ที่ 2 ต.กรูด อ.กาญจนดิษฐ์ จ.สุราษฎร์ธานี

นับเป็นส่งเสริมให้ประชาชนในพื้นที่ได้ตระหนักถึงคุณค่าและความสำคัญของการอนุรักษ์ประเพณีลงแขกเกี่ยวข้าว เป็นการสืบทอดประเพณี อันดีงาม เสริมสร้างความรัก ความสามัคคี และความมีน้ำใจเอื้อเฟื้อเผื่อแผ่ของประชาชนในพื้นที่



ข้าวกายเหรียญ





ภูมิปัญญาท้องถิ่น

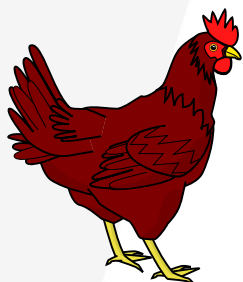
ด้านที่ 2 ด้านหัตถกรรม

เช่น งานจักสาน งานแกะหนังตะลุง งานทอผ้าด้วยมือ งานเย็บปักถักร้อย การทำหัตถ์เป็นต้น

การสานลุ่มไก่

จังหวัดสุราษฎร์ธานี เป็นจังหวัดหนึ่งที่ประชาชนนิยมสานไก่ จึงมีการเลี้ยงไก่ชนเป็นจำนวนมาก และมีอุปกรณ์ที่จำเป็นในการเลี้ยงดูไก่ชนอย่างใกล้ชิดคือ “ลุ่มไก่”

ซึ่งลุ่มไก่นี้สานได้ง่าย มีราคาถูก ใช้ประโยชน์ได้ดี และเป็นภูมิปัญญาชาวบ้านที่มีการสานต่อจากรุ่นสู่รุ่น โดยได้ไปศึกษาที่บ้าน นายวิฑูรย์ ทับราช บ้านเลขที่ 173 หมู่ที่ 1 ตำบลลกรุด อำเภอกาญจนดิษฐ์ จังหวัดสุราษฎร์ธานี





ภูมิปัญญาท้องถิ่น

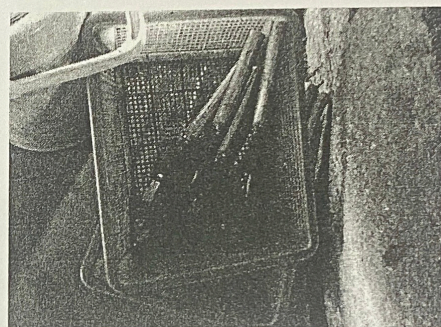
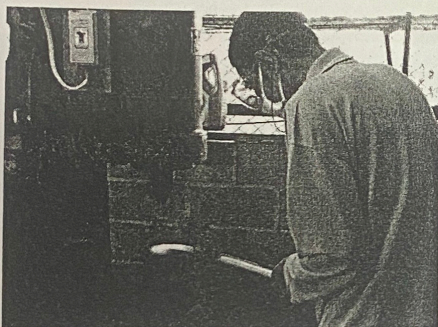
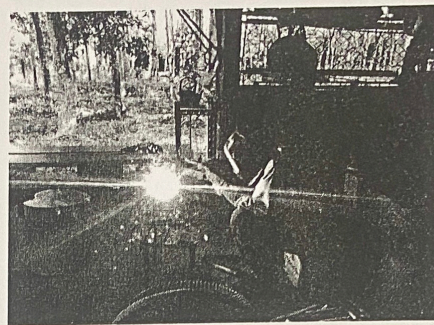
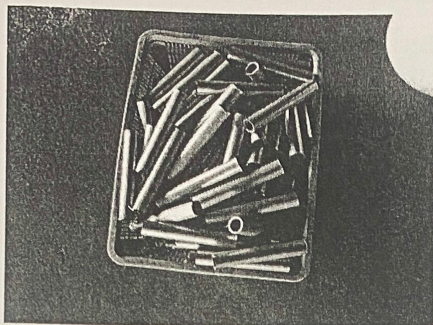
ด้านที่ 2 ด้านหัตถกรรม

เช่น งานจักสาน งานแกะหนังตะลุง งานทอผ้าด้วยมือ งานเย็บปักถักร้อย การทำหัตถ์เป็นต้น

การตีมีดกรีดยาง

การตีมีดกรีดยาง เป็นภูมิปัญญาชาวบ้านของคนภาคใต้ เนื่องจากเป็นพื้นที่ที่ประชาชนส่วนใหญ่ยึดถืออาชีพ “กรีดยาง” เป็นหลัก ชาวบ้านจึงได้คิดค้นการตีมีดกรีดยางด้วยตนเอง เพื่อให้ได้มีดที่ถนัดมือและสะดวกในการกรีดยาง

โดยนายอนันต์ คงรัตน์ บ้านเลขที่ 90 หมู่ที่ 1 ตำบลกรูด อำเภอกาญจนดิษฐ์ จังหวัดสุราษฎร์ธานี





ภูมิปัญญาท้องถิ่น

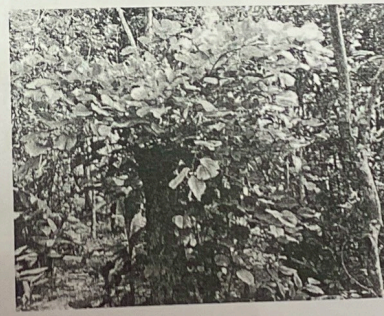
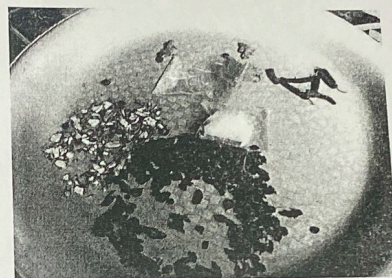
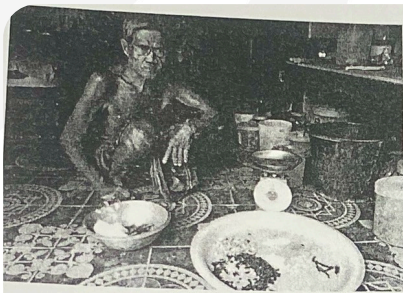
ด้านที่ 4 ด้านการแพทย์แผนไทย

คือ ภูมิปัญญาท้องถิ่นเกี่ยวกับการดูแลรักษาสุขภาพแบบพื้นบ้าน เช่น การหัตถเวชกรรมไทย (การนวดไทย/การนวดประคบสมุนไพร), การใช้สมุนไพรในการรักษาโรค, การพดุงครรภ์พื้นบ้านโดยหมอตำแยของชาวไทยมุสลิม (โตะะบีแด) เป็นต้น

การทำขาสุมุนไพรม

สุมุนไพรม ตามพจนานุกรมฉบับราชบัณฑิตยสถาน พ.ศ.2525 หมายถึง พืชที่ใช้ทำเป็นเครื่องยา สุมุนไพรมกำเนิดมาจากธรรมชาติ และมีความหมายต่อชีวิตมนุษย์โดยเฉพาะในทางสุขภาพและการรักษา

โดยนายสัมฤทธิ์ วิชัยดิษฐ์ บ้านเลขที่ 38 หมู่ที่ 6 ตำบลลกรุด อำเภอกาญจนดิษฐ์ จังหวัดสุราษฎร์ธานี เป็นหมอสุมุนไพรมที่รู้จักกันดีของชาวตำบลลกรุด เนื่องจากเป็นหมอที่กำยาสุมุนไพรมมานานและสามารถช่วยเหลือคนได้เป็นอย่างมาก





ภูมิปัญญาท้องถิ่น

ด้านที่ 6 ด้านศิลปกรรม

คือ ภูมิปัญญาท้องถิ่นในการสร้างสรรค์ผลงานศิลปะสาขาต่าง ๆ เช่น จิตรกรรม, ประติมากรรม, นาฏศิลป์, ดนตรี, ทัศนศิลป์, คีตศิลป์, การละเล่นพื้นบ้านและนันทนาการ เช่น การขับร้องเพลงอีแซว, ลำตัด, ลิเก, หมอลำ, โนรา เป็นต้น

รำกลองยาว

รำกลองยาว มีชื่อเรียกหลายชื่อ เช่น เกิดเทิง เทิงบองกลองยาว สันนิษฐานว่าแต่เดิมเป็นการเล่นของพวกทหารพม่าในสมัยที่มีการต่อสู้กันปลายสมัยกรุงศรีอยุธยา และเข้าใจว่าคนไทยนำมาเล่นในสมัยกรุงธนบุรี เพราะจังหวะสนุกสนานเล่นง่าย เครื่องดนตรีก็คล้ายของไทยและจังหวะก็ปรับมาเป็นแบบไทยๆเพื่อประกอบการรำนิยมแสดงในงานรื่นเริง เช่น ขบวนแห่นาค ขบวนแห่ผ้าป่า กฐิน งานฉลอง ขบวนขันหมาก

โดยในพื้นที่ตำบลกรูด มีนายจำเนียร สุขคุ้ม หมู่ที่ 3 ตำบลกรูด อำเภอกาญจนดิษฐ์ จังหวัดสุราษฎร์ธานี เป็นผู้สืบทอดการรำกลองยาว ที่มีมาอย่างยาวนาน





ภูมิปัญญาท้องถิ่น

ด้านที่ 8 ด้านอื่น ๆ

เช่น ภูมิปัญญาท้องถิ่น ด้านความเชื่อ ศาสนา ประเพณี พิธีกรรม อาหารไทย อาหารพื้นบ้าน เป็นต้น

การกวนยาหมอม (กาละแม)

เป็นขนมของชาวภาคใต้สำหรับเลี้ยงแขกที่มาร่วมงาน เช่น งานแต่งงาน งานบวช งานเดือนสิบ ฯลฯ กล่าวกันว่างานใดที่มีการเลี้ยงยาหมอมถือว่าเป็นงานที่ใหญ่มาก เพราะการกวนยาหมอมต้องใช้คนจำนวนมาก ยาหมอมจึงมีศักดิ์ศรีสูงกว่าขนมประเภทอื่น ๆ และดูคล้ายกับ "กาละแม" แถวภาคอื่น ๆ

การกวนยาหมอม เป็นภูมิปัญญาชาวบ้านที่มีมาช้านาน โดยญาติพี่น้องจะมารวมตัวกันช่วยกันคนละไม้คนละมือเพื่อจាំกวนยาหมอมนำไปถวายพระ และยังสามารถสร้างรายได้ให้ชุมชนอีกด้วย

โดยในภาพเป็นการกวนยาหมอม ของกลุ่มชาวบ้าน หมู่ที่ 9 ตำบลกรุด อำเภอเกาะกูด จังหวัดสุราษฎร์ธานี





ภูมิปัญญาท้องถิ่น

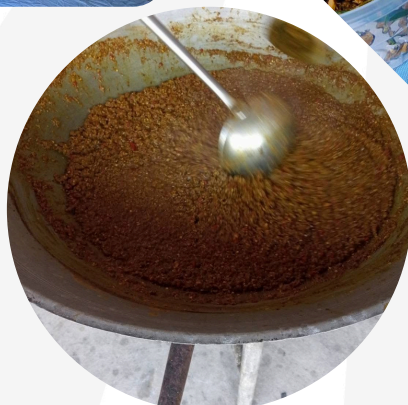
ด้านที่ 8 ด้านอื่น ๆ

เช่น ภูมิปัญญาท้องถิ่น ด้านความเชื่อ ศาสนา ประเพณี พิธีกรรม อาหารไทย อาหารพื้นบ้าน เป็นต้น

ไตปลาแห้ง

ไตปลาแห้ง เป็นหนึ่งในอาหารปักษ์ใต้มีจุดเด่นที่รสชาติจัดจ้าน เผ็ดร้อนและมีสมุนไพรเป็นส่วนผสมหลัก นิยมทานคู่กับผักสดเพื่อความอร่อยกลมกล่อม เป็นภูมิปัญญาชาวบ้าน การถนอมอาหาร และยังสามารถสร้างรายได้ให้ชุมชนอีกด้วย

โดยในในภาพเป็นการทำไตปลาแห้ง ของกลุ่มสตรีไทยพุทธ - มุสลิม หมู่ที่ 9 ตำบลกรูด อำเภอกาญจนดิษฐ์ จังหวัดสุราษฎร์ธานี





ภูมิปัญญาท้องถิ่น

ด้านที่ 8 ด้านอื่น ๆ

เช่น ภูมิปัญญาท้องถิ่น ด้านความเชื่อ ศาสนา ประเพณี พิธีกรรม อาหารไทย อาหารพื้นบ้าน เป็นต้น

การตั้งศาลพระภูมิ

ตามธรรมเนียมไทย บ้าน ศาลที่ทำงาน หน่วยงาน บริษัท ทุกที่จะต้องมีศาลพระภูมิหลังจากทำพิธีปลูกเรือนเสร็จก็จะทำพิธียกศาลพระภูมิด้วย ทั้งนี้เพราะถือว่า พระภูมิเป็นสิ่งศักดิ์สิทธิ์ประจำบ้าน เป็นเทวดาอารักษ์ ผู้คอยปกปักรักษาคนในบ้านให้อยู่เย็นเป็นสุข มีความเจริญรุ่งเรือง แคล้วคลาดปลอดภัยจากภัยอันตรายทั้งปวง โดยผู้เป็นเจ้าของบ้านจะต้องทำการเช่นสรวงบูชาด้วยความเคารพ พระภูมิจึงจะให้ความคุ้มครอง

โดยในพื้นที่ตำบลกรูด มีผู้ที่มีความรู้ความสามารถในการจัดตั้งคือ นายศุภฤกษ์ หนูหิต หมู่ที่ 1 ตำบลกรูด อำเภอเกาะกูด จังหวัดสุราษฎร์ธานี

