



สำนักป้องกันเหตุจริตภาคการเมือง สำนักงานคณะกรรมการป้องกันและปราบปรามการทุจริตแห่งชาติ



# ข้อควรรู้ มาตรา 100

## สำหรับผู้บริหารและรองผู้บริหารท้องถิ่น





# ข้อควรรู้ มาตรา 100

สำหรับผู้บริหารและรองผู้บริหารท้องถิ่น



สำนักป้องกันการทุจริตภาคการเมือง สำนักงานคณะกรรมการป้องกันและปราบปรามการทุจริตแห่งชาติ

**ข้อควรรู้ มาตรา 100 สำหรับผู้บริหารและรองผู้บริหารท้องถิ่น**

**จัดพิมพ์โดย :** สำนักป้องกันการทุจริตภาคการเมือง  
สำนักงานคณะกรรมการป้องกันและปราบปรามการทุจริตแห่งชาติ  
361 ถนนนนทบุรี ตำบลท่าทราย อำเภอเมือง จังหวัดนนทบุรี 11000  
โทรศัพท์ 02 282 5895 โทรสาร 02 282 3248

**พิมพ์ครั้งที่ 1** มีนาคม 2556

**จำนวน** 30,000 เล่ม

**พิมพ์ที่ :** บริษัท แอควี พรินติ้ง จำกัด  
68 ซอยแสนสบาย ถนนพระราม 4 แขวงพระโขนง เขตคลองเตย กรุงเทพมหานคร  
โทรศัพท์ 02 260 4972 - 3 โทรสาร 02 258 5459

# คำนำ

การจัดทำหนังสือ “ข้อควรรู้ มาตรา 100 สำหรับผู้บริหารและรองผู้บริหารท้องถิ่น” เล่มนี้มีวัตถุประสงค์เพื่อเป็นสื่อประชาสัมพันธ์ให้ผู้บริหารและรองผู้บริหารท้องถิ่นได้มีความรู้ความเข้าใจและสามารถใช้เป็นแนวปฏิบัติในการเป็นเจ้าหน้าที่ของรัฐในตำแหน่งผู้บริหารและรองผู้บริหารท้องถิ่น และภายหลังจากการพ้นจากตำแหน่ง ทั้งยังเป็นการให้ความรู้สำหรับผู้ที่เตรียมตัวเป็นผู้บริหารและรองผู้บริหารท้องถิ่นด้วย

หนังสือเล่มนี้ได้นำเสนอข้อควรรู้ในการปฏิบัติตามมาตรา 100 แห่งพระราชบัญญัติประกอบรัฐธรรมนูญว่าด้วยการป้องกันและปราบปรามการทุจริต พ.ศ. 2542 และแก้ไขเพิ่มเติม (ฉบับที่ 2) พ.ศ. 2554 ซึ่งเกี่ยวข้องกับผู้บริหารและรองผู้บริหารท้องถิ่น โดยใช้ภาษาที่ง่ายต่อการทำความเข้าใจ ทั้งนี้ หากประสงค์จะทำความเข้าใจอย่างลึกซึ้งในข้อกฎหมาย สามารถติดต่อขอทราบรายละเอียดเพิ่มเติมได้จากสำนักงาน ป.ป.ช.

สำนักงาน ป.ป.ช.

29 มีนาคม 2556

# สารบัญ

	หน้า
แนะนำตัวละคร .....	1
ตอนที่ 1 มาตรา 100 มีผลใช้บังคับกับผู้บริหารและรองผู้บริหารท้องถิ่น .....	3
ตอนที่ 2 มาตรา 100 คืออะไร .....	4
ตอนที่ 3 ใครบ้างที่เกี่ยวข้อง .....	5
ตอนที่ 4 ห้ามผู้บริหารและรองผู้บริหารท้องถิ่นเป็นคู่สัญญา .....	6
ตอนที่ 5 ห้ามผู้บริหารและรองผู้บริหารท้องถิ่นมีส่วนได้ส่วนเสียในสัญญา .....	7
ตอนที่ 6 ห้ามผู้บริหารและรองผู้บริหารท้องถิ่นเป็นหุ้นส่วนหรือผู้ถือหุ้น .....	8
ตอนที่ 7 ห้ามผู้บริหารและรองผู้บริหารท้องถิ่นรับสัมปทานจากรัฐ .....	9
ตอนที่ 8 ห้ามผู้บริหารและรองผู้บริหารท้องถิ่นคงถือไว้ซึ่งสัมปทานจากรัฐ .....	10
ตอนที่ 9 ห้ามผู้บริหารและรองผู้บริหารท้องถิ่นเข้าเป็นคู่สัญญาอันมีลักษณะเป็นการผูกขาด ตัดตอน .....	11
ตอนที่ 10 ห้ามผู้บริหารและรองผู้บริหารท้องถิ่นเป็นหุ้นส่วนหรือผู้ถือหุ้นในห้างหุ้นส่วนหรือ บริษัทที่รับสัมปทานหรือเข้าเป็นคู่สัญญา .....	12

	หน้า
ตอนที่ 11 ห้ามผู้บริหารและรองผู้บริหารท้องถิ่นมีส่วนได้ส่วนเสียในฐานะเป็นกรรมการ .....	13
ตอนที่ 12 ห้ามคู่สมรส (ภรรยาหรือสามี) ผู้บริหารและรองผู้บริหารท้องถิ่นเป็นคู่สัญญา .....	14
ตอนที่ 13 ห้ามคู่สมรส (ภรรยาหรือสามี) ผู้บริหารและรองผู้บริหารท้องถิ่นมีส่วนได้ส่วนเสีย ในฐานะเป็นกรรมการ .....	15
ตอนที่ 14 ระยะเวลาการใช้บังคับมาตรา 100 กับผู้บริหารและรองผู้บริหารท้องถิ่น .....	16
ตอนที่ 15 โทษทางอาญา .....	17
ตอนที่ 16 ข้อยกเว้นโทษ .....	18
ตอนที่ 17 การกระทำที่ไม่ผิดมาตรา 100 แต่ผิดกฎหมายอาญา (ใช้ของหลวงเพื่อประโยชน์ ส่วนตัว) .....	19
ตอนที่ 18 การกระทำที่ไม่ผิดมาตรา 100 แต่ผิดกฎหมายอาญา (รับทรัพย์สินหรือประโยชน์ เพื่อเอื้อประโยชน์แก่กัน) .....	20
ตอนที่ 19 แนวทางปฏิบัติเพื่อป้องกันมิให้ฝ่าฝืนมาตรา 100 .....	21
ตอนที่ 20 ช่องทางความรู้มาตรา 100 .....	22
พระราชบัญญัติประกอบรัฐธรรมนูญว่าด้วยการป้องกันและปราบปรามการทุจริต พ.ศ. 2542 ที่เกี่ยวกับการขัดกันระหว่างประโยชน์ส่วนบุคคลและประโยชน์ส่วนรวม .....	23

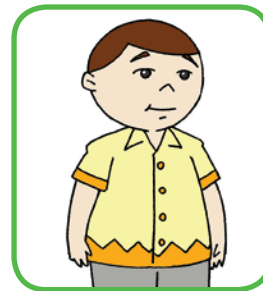
# แนะนำตัวละคร



มิสเตอร์ ป.ป.ช.  
ผู้แนะนำความถูกต้อง



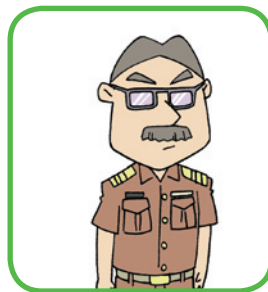
นายกช่อสะอาด  
นายกคนเก่งของชุมชน



รองนายก  
ผู้ช่วยคนเก่งของนายกฯ



แม่แจ่ม  
ภรรยานายกช่อสะอาด



ปลัดฯ  
พนักงานส่วนท้องถิ่นผู้ซื่อตรง



อาแปะ  
พ่อค้าผู้มั่งคั่ง

# ตอนที่ 1

มาตรา 100 มีผลใช้บังคับกับผู้บริหารและรองผู้บริหารท้องถิ่น

ท่านนายกครับ ทราบหรือยังว่า  
มาตรา 100 มีผลใช้บังคับกับ  
นายกและรองนายกแล้ว?



อ้อ ทราบแล้ว กฎหมาย ป.ป.ช. ห้าม  
นายกและรองนายกดำเนินกิจการ  
ที่เป็นการขัดกันระหว่างประโยชน์  
ส่วนบุคคลกับประโยชน์ส่วนรวม  
ตามมาตรา 100 ซึ่งมีผลใช้บังคับ  
มาตั้งแต่ 13 ก.ย. 55



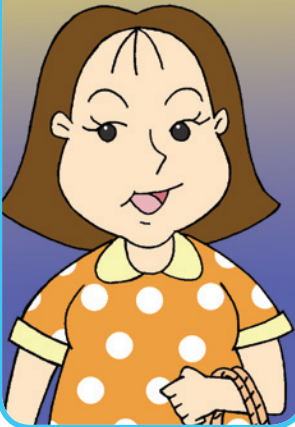
ถูกต้องแล้วครับ กฎหมายนี้  
เป็นการป้องกันการมี  
ผลประโยชน์ทับซ้อนและ  
รักษาผลประโยชน์ของชาติ  
และประชาชน



# ตอนที่ 2

มาตรา 100 คืออะไร

มาตรา 100 คืออะไร  
เธอจะ และเกี่ยวกับ  
ป.ป.ช. อย่างไรเธอ?



มาตรา 100 อยู่ในกฎหมาย ป.ป.ช. โดย  
ห้ามเจ้าหน้าที่ของรัฐดำเนินกิจการที่เป็น  
การขัดกันระหว่างประโยชน์ส่วนบุคคลและ  
ประโยชน์ส่วนรวม เช่น ห้ามเป็นคู่สัญญาหรือ  
มีส่วนได้ส่วนเสียในสัญญาที่ทำกับหน่วยงาน  
ของรัฐ เป็นหุ้นส่วนหรือผู้ถือหุ้นในห้างหุ้นส่วน  
หรือบริษัท รับสัมปทาน หรือเข้าไปมีส่วนได้  
ส่วนเสียในฐานะกรรมการ ที่ปรึกษาฯ



สรุปง่าย ๆ ก็คือ  
การห้ามเจ้าหน้าที่  
ของรัฐใช้อำนาจรัฐ  
กระทำการต่าง ๆ  
ที่จะเป็นต้นเหตุของ  
การทุจริตนั่นเอง

ใช่แล้วครับ



# ตอนที่ 3

ใครบ้างที่เกี่ยวข้อง

นอกจากนายกและ  
รองนายกทุกคนที่ต้อง  
ปฏิบัติตามกฎหมาย  
มาตรา 100 แล้วยังมี  
ใครอีกบ้างนะ  
ที่ต้องปฏิบัติตาม  
กฎหมายนี้?

เห็นพี่นายกบอกฉันว่า  
ฉันเป็นภรรยา  
ต้องปฏิบัติตามกฎหมาย  
นี้เหมือนกันกับที่พี่นายก  
ต้องปฏิบัติตามด้วยละ

ใช่ครับ กฎหมายใช้บังคับกับผู้บริหาร  
และรองผู้บริหารท้องถิ่น ทั้งใน อบจ.  
เทศบาล อบต. ทั่วประเทศ รวมทั้ง  
ผู้ว่าและรองผู้ว่า กทม. นายกและ  
รองนายกเมืองพัทยา และยังมีผล  
ครอบคลุมถึงคู่สมรส คือภรรยาหรือ  
สามีของผู้ดำรงตำแหน่งเหล่านี้ด้วย



# ตอนที่ 4

## ห้ามผู้บริหารและรองผู้บริหารท้องถิ่นเป็นคู่สัญญา

ฉันดูทีวีเห็นข่าวเกี่ยวกับความผิดตามมาตรา 100 เรื่องการเป็นคู่สัญญาเป็นอย่างไรวะ?

ง่าย ๆ นะ ถ้าอาแปะเป็นนายก หรือรองนายก อบต. ก แล้วอาแปะเองจะมาทำสัญญารับเหมาก่อสร้างสัญญาจ้าง หรือทำสัญญาซื้อขายใด ๆ กับ อบต. ก ไม่ได้เลย เพราะตัวอาแปะเองเป็นผู้ที่มีอำนาจกำกับ

ดูแล ควบคุม ตรวจสอบใน อบต. ก ที่อาแปะมีอำนาจในการบริหารจัดการอยู่ไงครับ

ชอบใจมาก ๆ ความรู้ใหม่ เรื่องคู่สัญญาเลยนะเนี่ย

# ตอนที่ 5

ห้ามผู้บริหารและรองผู้บริหารท้องถิ่นมีส่วนได้ส่วนเสียในสัญญา

อีกข้อห้าม คือ แม่อาแปะไม่ได้  
เซ็นสัญญากับบริษัทรับเหมาเอง  
แต่อาแปะมีผลประโยชน์จาก  
สัญญาดังกล่าวเพราะเป็นบริษัท  
ของอาแปะเองที่มาทำสัญญา  
รับจ้างกับ อบต. ก ก็ผิดเช่นกัน



ทำไมหละ ก็ไหน  
บอกว่าต้องเป็น  
คู่สัญญาไม่ใช่หรอ  
ถึงจะผิด?

ถึงจะไม่ใช่คู่สัญญาแต่ก็  
มีส่วนได้ส่วนเสียในสัญญานั้น  
ก็ผิดอยู่ดีละอาแปะ  
ก็เพราะกฎหมายเขียนไว้



# ตอนที่ 6

ห้ามผู้บริหารและรองผู้บริหารท้องถิ่นเป็นหุ้นส่วนหรือผู้ถือหุ้น



# ตอนที่ 7

## ห้ามผู้บริหารและรองผู้บริหารท้องถิ่นรับสัมปทานจากรัฐ

ถ้านายกหรือรองนายก  
มีหุ้นอยู่ในห้างหุ้นส่วน  
หรือบริษัทที่รับสัมปทาน  
หรือเข้าเป็นคู่สัญญากับ  
อปท. ที่ตนเป็นผู้บริหารอยู่  
จะมีความผิดตาม  
มาตรา 100 ไหม?

ผิดครับ เพราะกฎหมายห้ามผู้บริหารและ  
รองผู้บริหารท้องถิ่น เข้าไปทำสัญญาที่เป็น  
การจัดทำบริการสาธารณะ สัญญาที่รัฐ  
ให้เอกชนร่วมลงทุน เช่น สัญญาสัมปทาน  
ในกิจการโทรคมนาคม หรือสัญญาที่  
รัฐให้เอกชนแสวงหาประโยชน์  
จากทรัพยากรธรรมชาติ เช่น  
การทำเหมืองแร่ รั้งนกอีแอ่น เป็นต้น

อ้อฉันเข้าใจแล้ว..  
อย่างนี้เอง



# ตอนที่ 8

## ห้ามผู้บริหารและรองผู้บริหารท้องถิ่นคงถือไว้ซึ่งสัมปทานจากรัฐ

ถ้าผมได้รับสัมปทาน  
เดินรถโดยสารก่อนที่จะ  
มาดำรงตำแหน่งนายก  
พอเป็นนายกแล้ว  
ผมก็ยังคงถือไว้ซึ่งสัมปทาน  
จะผิดตามมาตรา 100 ไหม?

ไม่ได้แล้วครับ ถ้ามาเป็นนายก  
หรือรองนายกแล้ว ยังคงถือ  
สัมปทานที่ได้รับจากรัฐต่อไป  
จะเป็นความผิดตามมาตรา 100  
เรื่องการขัดกันแห่งผลประโยชน์  
นะครับ

ดังนั้น ถ้าจะไม่ให้ผิดกฎหมาย  
ก็ต้องไม่คงถือสัมปทานจากรัฐ  
เมื่อได้รับเลือกตั้งให้เป็น  
นายกหรือรองนายกสินะ



# ตอนที่ 9

ห้ามผู้บริหารและรองผู้บริหารท้องถิ่นเข้าเป็นคู่สัญญาอันมีลักษณะเป็นการผูกขาด  
ตัดตอน

นายกควรทราบอีกนะว่า นอกจากรับ  
สัมปทานหรือคงถือไว้ซึ่งสัมปทานจากรัฐ  
แล้ว กฎหมายยังห้ามเข้าเป็นคู่สัญญา  
กับรัฐ ซึ่งเป็นการผูกขาดตัดตอน  
ไม่ว่าโดยทางตรงหรือทางอ้อมด้วยเช่นกัน



กฎหมายนั้นะ ถ้าผู้คิด  
ตกตวงผลประโยชน์  
จากหลวงอย่างไรเสีย  
ก็มีความผิด

ท่านนายกครับ ไม่ว่าใคร  
เข้ามารับใช้ประชาชน  
ก็ต้องทำเพื่อประชาชน  
จริง ๆ ไม่ใช่ทำเพื่อตัวเอง



# ตอนที่ 10

ห้ามผู้บริหารและรองผู้บริหารท้องถิ่นเป็นหุ้นส่วนหรือผู้ถือหุ้นในห้างหุ้นส่วนหรือบริษัทที่รับสัมปทานหรือเข้าเป็นคู่สัญญา

ถ้าฉันมีชื่อเป็นหุ้นส่วนหรือผู้ถือหุ้นในห้างหุ้นส่วนหรือบริษัทที่เข้ารับสัมปทานหรือเป็นคู่สัญญาได้ไหม เพราะฉันไม่ได้เป็นคู่สัญญาโดยตรง



มีความผิดตามมาตรา 100 เหมือนกัน เพราะเป็นหุ้นส่วนหรือผู้ถือหุ้นในบริษัทหรือห้างหุ้นส่วนที่ได้เข้ามาสัมปทานจากรัฐหรือเป็นคู่สัญญาทำให้ได้รับประโยชน์จากสัญญา หรือมีส่วนได้ส่วนเสียในสัญญานั้นเช่นกัน

อย่างที่นายบอกนั่นแหละ เราไม่เป็นหุ้นส่วนหรือผู้ถือหุ้นเป็นดีที่สุด ไม่ต้องเดือดร้อนเพราะมาตรา 100



# ตอนที่ 11

ห้ามผู้บริหารและรองผู้บริหารท้องถิ่นมีส่วนได้ส่วนเสียในฐานะเป็นกรรมการ

ท่านรองนายก ผมทราบมาว่าท่านเป็นกรรมการบริษัท ส. ก่อสร้าง ท่านรู้หรือไม่ว่ากฎหมายห้าม เพราะเขากลัวว่าท่านจะใช้ตำแหน่งรองนายกไปเอื้อประโยชน์แก่บริษัทที่ท่านเป็นกรรมการอยู่

ผมลาออกนานแล้ว... ตั้งแต่ก่อนจะมาสम्मครรับเลือกตั้ง เพราะตั้งใจจะเข้ามาทำหน้าที่เพื่อพี่น้องประชาชนจริงๆ

ต้องขอบคุณแทนพี่น้องประชาชนที่มีผู้นำท้องถิ่นดี ๆ อย่างท่าน แม้การเป็นที่ปรึกษา ตัวแทน พนักงาน หรือลูกจ้างก็ผิดเหมือนกัน หากเข้าไปมีส่วนได้ส่วนเสีย นะครับ



# ตอนที่ 12

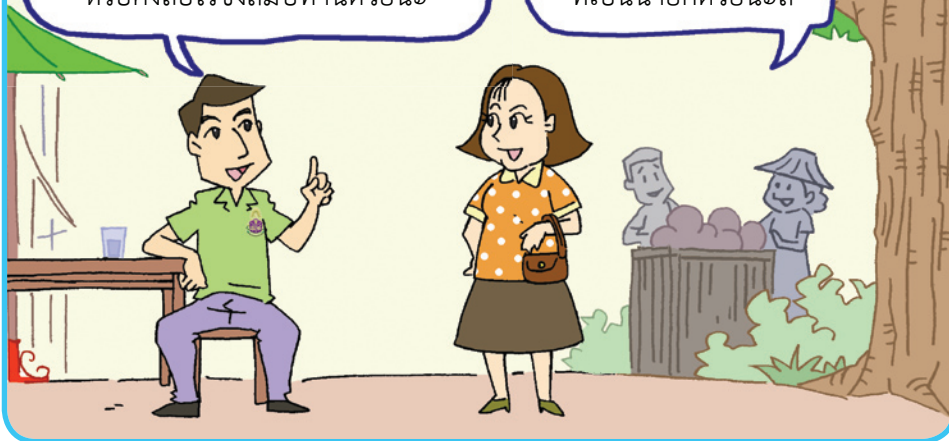
## ห้ามคู่สมรส (ภรรยาหรือสามี) ผู้บริหารและรองผู้บริหารท้องถิ่นเป็นคู่สัญญา

มิสเตอร์ ป.ป.ช. พี่นาย  
บอกฉันในฐานะภรรยาที่ห้าม  
เป็นคู่สัญญากับหน่วยงาน  
ของรัฐที่เขามีอำนาจกำกับ  
ดูแล ควบคุม ตรวจสอบ  
หรือดำเนินคดี จริงไหมจ๊ะ



จริงครับ นอกจากกฎหมายมาตรา 100  
จะใช้บังคับกับผู้บริหารและรองผู้บริหาร  
ท้องถิ่นแล้ว ก็ยังครอบคลุมถึงคู่สมรส  
คือ ภรรยาหรือสามีด้วยละแม่แจ่ม และ  
ยังห้ามการมีส่วนได้ส่วนเสีย เป็นหุ้นส่วน  
หรือผู้ถือหุ้น และการรับสัมปทาน  
หรือคงถือไว้ซึ่งสัมปทานด้วยนะ

อึ้งๆ! อย่างนี้ฉัน  
ก็ถูกห้ามโดยกฎหมาย  
ในการดำเนินกิจการ  
เช่นเดียวกับสามีของฉัน  
ที่เป็นนายกด้วยนะสิ



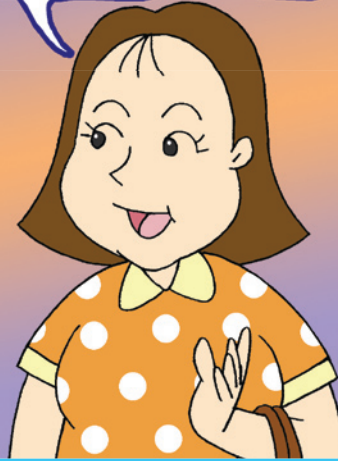
# ตอนที่ 13

## ห้ามคู่สมรสผู้บริหารและรองผู้บริหารท้องถิ่นมีส่วนได้ส่วนเสียในฐานะเป็นกรรมการ

แม่แจ่มรู้ใหม่ว่ามาตรา 100 นี้  
ยังห้ามคู่สมรสเข้าไปมีส่วนได้ส่วนเสีย  
ในการเป็นกรรมการบริษัท  
ที่ปรึกษาบริษัท ตัวแทน รวมถึง  
พนักงานหรือลูกจ้างด้วยนะ



ใช่แล้ว เพราะการมีคู่สมรสฝ่ายหนึ่ง  
เป็นผู้บริหารหรือรองผู้บริหารท้องถิ่น  
และอีกฝ่ายหนึ่งมีหน้าที่ในกิจการธุรกิจ  
ที่อยู่ภายใต้การควบคุม กำกับ ดูแล  
หรือตรวจสอบของ อปท. นั้น  
ก็อาจเกิดการขัดหรือแย้ง  
ต่อประโยชน์ส่วนรวมได้



สมแล้วที่เป็น  
คู่ชีวิตของ  
นายกช่อสะอาด



# ตอนที่ 14

ระยะเวลาการใช้บังคับมาตรา 100 กับผู้บริหารและรองผู้บริหารท้องถิ่น

นี่! mister ป.ป.ช. สมัยหน้า  
ฉันจะลงสมัครรับเลือกตั้งแข่งกับ  
นายกสะอาด อยากรู้จังว่า  
มาตรา 100 ที่เขากลัวกันนั้น  
มีระยะเวลาในการใช้บังคับ  
อย่างไรหรือ?



อย่างนี้สิถึงเรียกว่าเตรียมพร้อมก่อน  
เป็นผู้บริหารท้องถิ่น การใช้บังคับ  
ให้เริ่มนับแต่ได้ดำรงตำแหน่งจนถึงวัน  
พ้นจากตำแหน่ง และนับต่อไปอีก 2 ปี  
และยังใช้บังคับรวมถึงคู่สมรสด้วยนะ



ขอบใจมากนะ  
mister ป.ป.ช.

# ตอนที่ 15

## โทษทางอาญา



# ตอนที่ 16

## ข้อยกเว้นโทษ



# ตอนที่ 17

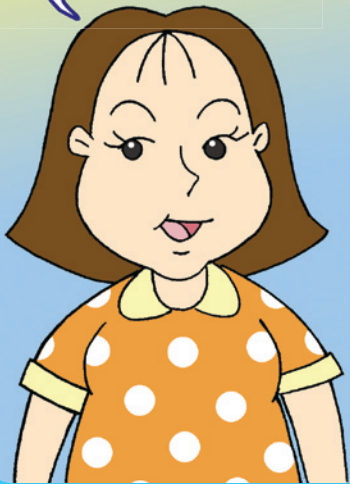
การกระทำที่ไม่ผิดมาตรา 100 แต่ผิดกฎหมายอาญา (ใช้ของหลวงเพื่อประโยชน์ส่วนตัว)



# ตอนที่ 18

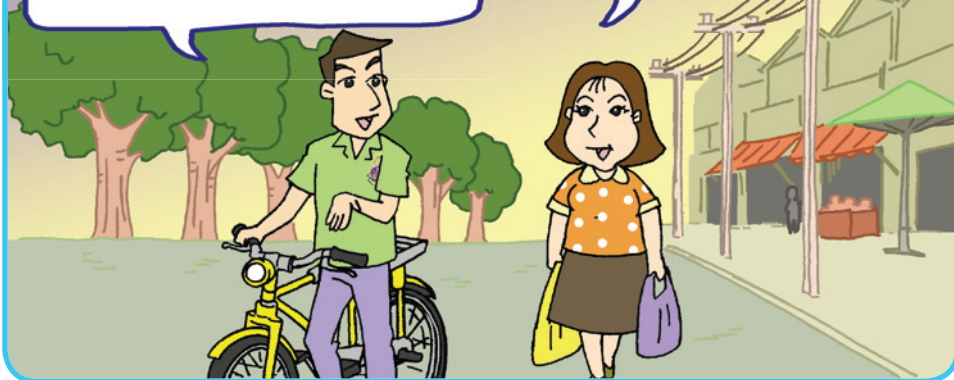
การกระทำที่ไม่ผิดมาตรา 100 แต่ผิดกฎหมายอาญา (รับทรัพย์สินหรือประโยชน์  
เพื่อเอื้อประโยชน์แก่กัน)

ฉันได้ฟังข่าววิทยุมาว่า  
การสร้างถนนหนทาง  
ถ้ามีการจ่ายเงินใต้โต๊ะ  
มันผิดกฎหมายอะไรวะ



ถ้าเจ้าหน้าที่ของรัฐรับทรัพย์สิน  
หรือประโยชน์ต่าง ๆ แล้วเอื้อประโยชน์  
ให้ผู้รับเหมาอันเป็นการเรียกรับสินบน  
ก็เป็นการทุจริตและผิดกฎหมายอาญา  
ถึงแม้การกระทำดังกล่าวจะไม่ใช่  
ความผิดตามมาตรา 100 ก็ตาม

อ้อเข้าใจแล้ว  
ก็ทำกันชะอย่างนี้  
ทำให้ถนนหลวง  
ใช้ไม่เท่าไร  
ก็พังเสียแล้ว



# ตอนที่ 19

## แนวทางปฏิบัติเพื่อป้องกันมิให้ฝ่าฝืนมาตรา 100

มิสเตอร์ ป.ป.ช.  
มีคำแนะนำให้  
ผู้บริหารและ  
รองผู้บริหารท้องถิ่น  
ปฏิบัติเพื่อป้องกัน  
การฝ่าฝืนกฎหมายไหม?

1. ถ้าจะเป็นผู้บริหารหรือ  
รองผู้บริหารท้องถิ่นต้อง  
สำรวจกิจการต่าง ๆ ว่าตน  
หรือคู่สมรสและบุตรที่ยัง  
ไม่บรรลุนิติภาวะ มีการ  
ดำเนินกิจการใดที่ฝ่าฝืน  
มาตรา 100 หรือเปล่า

2. ศึกษากฎหมายที่เกี่ยวข้อง  
ว่าต้องดำเนินการอย่างไร  
เมื่อไร และ  
3. ห้ามดำเนินกิจการที่เป็น  
การขัดกันแห่งผลประโยชน์  
ต่อไปอีก 2 ปี หลังพ้นจาก  
ตำแหน่ง รวมถึงคู่สมรสด้วย

ขอบคุณมิสเตอร์ ป.ป.ช.  
ที่ช่วยแนะนำสิ่งดี ๆ  
ให้กับเราในฐานะ  
ผู้บริหารและ  
รองผู้บริหารท้องถิ่นครับ



# ตอนที่ 20

## ช่องทางความรู้มาตรา 100



พระราชบัญญัติประกอบรัฐธรรมนูญว่าด้วยการป้องกันและปราบปรามการทุจริต พ.ศ. 2542  
ที่เกี่ยวกับการขัดกันระหว่างประโยชน์ส่วนบุคคลและประโยชน์ส่วนรวม

มาตรา 100 ห้ามมิให้เจ้าหน้าที่ของรัฐผู้ใดดำเนินกิจการดังต่อไปนี้

- (1) เป็นคู่สัญญาหรือมีส่วนได้เสียในสัญญาที่ทำกับหน่วยงานของรัฐที่เจ้าหน้าที่ของรัฐผู้นั้นปฏิบัติหน้าที่ในฐานะที่เป็นเจ้าหน้าที่ของรัฐซึ่งมีอำนาจกำกับ ดูแล ควบคุม ตรวจสอบ หรือดำเนินคดี
- (2) เป็นหุ้นส่วนหรือผู้ถือหุ้นในห้างหุ้นส่วนหรือบริษัทที่เข้าเป็นคู่สัญญากับหน่วยงานของรัฐที่เจ้าหน้าที่ของรัฐผู้นั้นปฏิบัติหน้าที่ในฐานะที่เป็นเจ้าหน้าที่ของรัฐซึ่งมีอำนาจกำกับ ดูแล ควบคุม ตรวจสอบ หรือดำเนินคดี
- (3) รับสัมปทานหรือคงถือไว้ซึ่งสัมปทานจากรัฐ หน่วยงานราชการ หน่วยงานของรัฐ รัฐวิสาหกิจ หรือราชการส่วนท้องถิ่น หรือเข้าเป็นคู่สัญญากับรัฐ หน่วยงานราชการ หน่วยงานของรัฐ รัฐวิสาหกิจ หรือราชการส่วนท้องถิ่นอันมีลักษณะเป็นการผูกขาดตัดตอน ทั้งนี้ ไม่ว่าโดยทางตรงหรือทางอ้อม หรือเป็นหุ้นส่วน หรือผู้ถือหุ้นในห้างหุ้นส่วน หรือบริษัทที่รับสัมปทาน หรือเข้าเป็นคู่สัญญาในลักษณะดังกล่าว
- (4) เข้าไปมีส่วนได้ส่วนเสียในฐานะเป็นกรรมการ ที่ปรึกษา ตัวแทน พนักงานหรือลูกจ้างในธุรกิจของเอกชน ซึ่งอยู่ภายใต้การกำกับ ดูแล ควบคุม หรือตรวจสอบของหน่วยงานของรัฐที่เจ้าหน้าที่ของรัฐผู้นั้นสังกัดอยู่หรือปฏิบัติหน้าที่ในฐานะเป็นเจ้าหน้าที่ของรัฐ ซึ่งโดยสภาพของผลประโยชน์ของธุรกิจของเอกชนนั้นอาจขัดหรือแย้งต่อประโยชน์ส่วนรวม หรือประโยชน์ทางราชการ หรือกระทบต่อความมีอิสระในการปฏิบัติหน้าที่ของเจ้าหน้าที่ของรัฐผู้นั้น

เจ้าหน้าที่ของรัฐตำแหน่งใดที่ต้องห้ามมิให้ดำเนินกิจการตามวรรคหนึ่ง ให้เป็นไปตามที่คณะกรรมการ ป.ป.ช. กำหนดโดยประกาศในราชกิจจานุเบกษา

ให้นำบทบัญญัติในวรรคหนึ่งมาใช้บังคับกับคู่สมรสของเจ้าหน้าที่ของรัฐตามวรรคสอง โดยให้ถือว่าการดำเนินกิจการของคู่สมรสดังกล่าว เป็นการดำเนินกิจการของเจ้าหน้าที่ของรัฐ

มาตรา 101 ให้นำบทบัญญัติมาตรา 100 มาใช้บังคับกับการดำเนินกิจการของผู้ซึ่งพ้นจากการเป็นเจ้าหน้าที่ของรัฐมาแล้วยังไม่ถึงสองปีโดยอนุโลม เว้นแต่การเป็นผู้ถือหุ้นไม่เกินร้อยละห้าของจำนวนหุ้นทั้งหมดที่จำหน่ายได้ในบริษัทมหาชนจำกัด ซึ่งมีใช้บริษัทที่เป็นคู่สัญญากับหน่วยงานของรัฐตามมาตรา 100 (2) ที่ได้รับอนุญาตตามกฎหมายว่าด้วยหลักทรัพย์และตลาดหลักทรัพย์

มาตรา 102 บทบัญญัติมาตรา 100 มิให้นำมาใช้บังคับกับการดำเนินกิจการของเจ้าหน้าที่ของรัฐ ซึ่งหน่วยงานของรัฐที่มีอำนาจกำกับ ดูแล ควบคุม หรือตรวจสอบการดำเนินงานของบริษัทจำกัดหรือบริษัทมหาชนจำกัด มอบหมายให้ปฏิบัติหน้าที่ในบริษัทจำกัดหรือบริษัทมหาชนจำกัด ที่หน่วยงานของรัฐถือหุ้นหรือเข้าร่วมทุน

มาตรา 103/1 บรรดาความผิดที่บัญญัติไว้ในหมวดนี้ ให้ถือเป็นความผิดฐานทุจริตต่อหน้าที่ หรือความผิดต่อตำแหน่งหน้าที่ราชการ หรือความผิดต่อตำแหน่งหน้าที่ในการยุติธรรมตามประมวลกฎหมายอาญาด้วย

มาตรา 122 เจ้าหน้าที่ของรัฐผู้ใดฝ่าฝืนบทบัญญัติมาตรา 100 มาตรา 101 หรือมาตรา 103 ต้องระวางโทษจำคุกไม่เกินสามปี หรือปรับไม่เกินหกหมื่นบาท หรือทั้งจำทั้งปรับ

กรณีความผิดตามมาตรา 100 วรรคสาม หากเจ้าหน้าที่ของรัฐผู้ใดพิสูจน์ได้ว่า ตนมิได้รู้เห็นยินยอมด้วยในการที่คู่สมรสของตนดำเนินกิจการตามมาตรา 100 วรรคหนึ่ง ให้ถือว่าผู้นั้นไม่มีความผิด



หนังสือ ข้อควรรู้ มาตรา 100 สำหรับผู้บริหารและรองผู้บริหารท้องถิ่น  
จัดพิมพ์โดย สำนักป้องกันการทุจริตภาคการเมือง สำนักงาน ป.ป.ช.  
361 ถนนนนทบุรี ตำบลท่าทราย อำเภอเมือง จังหวัดนนทบุรี 11000  
โทรศัพท์ 02 282 5895

### ที่ปรึกษา

ศาสตราจารย์ (พิเศษ) วิชา มหาคุณ กรรมการ ป.ป.ช.	
นายณรงค์ รัฐอมฤต เลขาธิการคณะกรรมการ ป.ป.ช.	
นายสรรเสริญ พลเจียก รองเลขาธิการคณะกรรมการ ป.ป.ช.	
นายภาส ภาสสัทธา รองเลขาธิการคณะกรรมการ ป.ป.ช.	
นายชัยรัตน์ ขนิษฐบุตตร ผู้ช่วยเลขาธิการคณะกรรมการ ป.ป.ช.	

### คณะผู้จัดทำ

นายวันชัย จันท์พร ผู้อำนวยการสำนักกฎหมายและระเบียบท้องถิ่น กรมส่งเสริมการปกครองท้องถิ่น	
พ.ต.อ.อิทธิพล กิจสุวรรณ ผู้อำนวยการศูนย์เทคโนโลยีสารสนเทศ	
นายธรรมบุญ เรื่องดิษฐ์ ผู้อำนวยการสำนักกฎหมาย	
นายवलลภ ยุติธรรมดำรง ผู้อำนวยการสถาบันการป้องกันและปราบปรามการทุจริตแห่งชาติ สัญญา ธรรมศักดิ์	
นายอุทิศ บัวศรี ผู้อำนวยการสำนักนโยบายและยุทธศาสตร์	
นายชาติรี ทองสารี ผู้อำนวยการสำนักประชาสัมพันธ์	
นายบุญแสง ชีระภากร ผู้อำนวยการสำนักป้องกันการทุจริตภาคการเมือง	
นางสาวอรอุษา ดีมาก เจ้าพนักงานป้องกันการทุจริตชำนาญการ	
นายภวิศ สุดแสง เจ้าพนักงานป้องกันการทุจริตปฏิบัติการ	



# ข้อควรรู้ มาตรา 100 สำหรับผู้บริหาร และรองผู้บริหารท้องถิ่น



สำนักป้องกันการทุจริตภาคการเมือง สำนักงานคณะกรรมการป้องกันและปราบปรามการทุจริตแห่งชาติ  
361 ถนนนนทบุรี ตำบลท่าทราย อำเภอเมือง จังหวัดนนทบุรี 11000  
โทรศัพท์ 02 282 5895 โทรสาร 02 282 3248