



ประกาศเทศบาลตำบลกรูด

เรื่อง ประกาศกำหนดโครงสร้างส่วนราชการและอำนาจหน้าที่ของส่วนราชการของเทศบาลตำบลกรูด

อาศัยอำนาจตามความในมาตรา ๑๕ มาตรา ๒๓ วรรคหก แห่งพระราชบัญญัติระเบียบบริหารงานบุคคลส่วนท้องถิ่น พ.ศ. ๒๕๔๒ และประกาศคณะกรรมการพนักงานเทศบาลจังหวัดสุราษฎร์ธานี เรื่อง หลักเกณฑ์และเงื่อนไขเกี่ยวกับการบริหารงานบุคคลของเทศบาล พ.ศ. ๒๕๔๕ แก้ไขเพิ่มเติมถึง (ฉบับที่ ๔๕) พ.ศ. ๒๕๖๓ ประกอบกับมติคณะกรรมการเทศบาลจังหวัดสุราษฎร์ธานี ในการประชุมครั้งที่ ๕/๒๕๖๔ เมื่อวันที่ ๒๑ พฤษภาคม ๒๕๖๔ จึงประกาศโครงสร้างส่วนราชการและอำนาจหน้าที่ของส่วนราชการของเทศบาลตำบลกรูด ดังนี้

๑. **สำนักปลัดเทศบาล** มีหน้าที่ความรับผิดชอบเกี่ยวกับราชการทั่วไปของเทศบาล งานเลขานุการของนายกเทศมนตรี รองนายกเทศมนตรี ที่ปรึกษานายกเทศมนตรี และเลขานุการนายกเทศมนตรี งานกิจการสภาเทศบาล การบริหารงานบุคคลของพนักงานเทศบาล ลูกจ้างประจำ และพนักงานจ้าง งานสวัสดิการสังคม งานสังคมสงเคราะห์ งานพัฒนาคุณภาพชีวิตเด็ก สตรี ผู้สูงอายุ และผู้ด้อยโอกาส งานกิจการขนส่ง งานส่งเสริมการท่องเที่ยว งานส่งเสริมการเกษตร งานการพาณิชย์ งานส่งเสริมและพัฒนาอาชีพ งานป้องกันและบรรเทาสาธารณภัย งานเทศกิจ งานรักษาความสงบเรียบร้อย งานจราจร งานวิเทศสัมพันธ์ งานประชาสัมพันธ์ งานสนับสนุนการประชาสัมพันธ์ งานส่งเสริมและพัฒนาเทคโนโลยีสารสนเทศ งานนิติการ งานทะเบียนราษฎร งานบัตรประจำตัวประชาชน งานการเลือกตั้ง งานคุ้มครอง ดูแล และบำรุงรักษาทรัพยากรธรรมชาติและสิ่งแวดล้อม และราชการที่มีได้กำหนดให้เป็นหน้าที่ของกองหรือส่วนราชการใดในเทศบาลโดยเฉพาะ รวมทั้งกำกับและเร่งรัดการปฏิบัติราชการของส่วนราชการในเทศบาลให้เป็นไปตามนโยบาย แนวทาง และแผนการปฏิบัติราชการของเทศบาล งานบริการข้อมูล สถิติ ช่วยเหลือให้คำแนะนำทางวิชาการ งานอื่นๆที่เกี่ยวข้องและได้รับมอบหมาย โดยมีการแบ่งงานภายในออกเป็น ๙ งานหลัก ดังนี้

- (๑) งานบริหารงานทั่วไป
- (๒) งานการเจ้าหน้าที่
- (๓) งานวิเคราะห์นโยบายและแผน
- (๔) งานนิติการ
- (๕) งานป้องกันและบรรเทาสาธารณภัย
- (๖) งานกิจการสภา
- (๗) งานสาธารณสุขและสิ่งแวดล้อม
- (๘) งานการศึกษา ศาสนาและวัฒนธรรม
- (๙) งานสวัสดิการสังคมและพัฒนาชุมชน

๒. กองคลัง มีหน้าที่ความรับผิดชอบเกี่ยวกับ งานการจ่ายเงิน การรับเงินการเก็บภาษี ค่าธรรมเนียม และการพัฒนารายได้ งานสรุปผล สถิติการจัดเก็บภาษี ค่าธรรมเนียม งานนำส่งเงิน การเก็บรักษาเงินและเอกสารทางการเงิน งานการตรวจสอบใบสำคัญ ฎีกาทุกประเภท งานการจัดทำบัญชี งานตรวจสอบบัญชีทุกประเภท งานเกี่ยวกับเงินเดือน ค่าจ้าง ค่าตอบแทนเงินบำเหน็จ บำนาญ และเงินอื่นๆ งานจัดทำหรือช่วยจัดทำงบประมาณและเงินนอกงบประมาณ งานเกี่ยวกับสถานะการเงินการคลัง งานการจัดสรรเงินต่างๆ งานทะเบียนคุมเงินรายได้และรายจ่ายต่างๆ งานควบคุมการเบิกจ่ายเงิน งานทำงบทดลอง ประจำปีเดือนและประจำปี งานเกี่ยวกับการจัดซื้อ จัดจ้าง จัดหา งานทะเบียนคุม งานการจำหน่าย พัสดุ ครุภัณฑ์ และทรัพย์สินต่างๆ งานเกี่ยวกับเงินประกันสัญญาทุกประเภท งานบริการข้อมูล สถิติ ช่วยเหลือให้คำแนะนำทางวิชาการด้านการเงินการคลัง การบัญชี การพัสดุและทรัพย์สิน งานอื่นๆ ที่เกี่ยวข้องและได้รับมอบหมาย มีการแบ่งงานภายในออกเป็น ๔ งานหลัก ดังนี้

- (๑) งานการเงินและบัญชี
- (๒) งานพัฒนาและจัดเก็บรายได้
- (๓) งานทะเบียนทรัพย์สินและพัสดุ
- (๔) งานบริหารงานทั่วไป

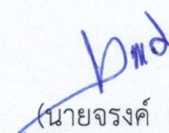
๓. กองช่าง มีหน้าที่ความรับผิดชอบเกี่ยวกับ งานสำรวจ งานออกแบบและเขียนแบบ งานประมาณราคา งานจัดทำราคากลาง งานจัดทำข้อมูลทางด้านวิศวกรรมต่างๆ งานจัดเก็บและทดสอบคุณภาพวัสดุ งานจัดทำทะเบียนประวัติโครงสร้างพื้นฐาน อาคาร สะพาน คลอง แหล่งน้ำ งานติดตั้งซ่อมบำรุงระบบไฟส่องสว่างและไฟสัญญาณจราจร งานปรับปรุงภูมิทัศน์ งานผังเมือง ตามพระราชบัญญัติการผังเมือง งานการควบคุมอาคารตามระเบียบกฎหมาย งานตรวจสอบการก่อสร้าง งานจัดทำแผนปฏิบัติงาน การก่อสร้างและซ่อมบำรุงประจำปี งานควบคุมการก่อสร้างและซ่อมบำรุง งานจัดทำประวัติ ติดตาม ควบคุมการปฏิบัติงาน เครื่องจักรกล งานจัดทำทะเบียนประวัติการใช้เครื่องจักรกลและยานพาหนะ งานแผนการบำรุงรักษาเครื่องจักรกลและยานพาหนะ งานเกี่ยวกับการประปา งานเกี่ยวกับช่างสุขาภิบาล งานช่วยเหลือสนับสนุนเครื่องจักรกล งานช่วยเหลือสนับสนุนการป้องกันและบรรเทาสาธารณภัย งานช่วยเหลือสนับสนุนด้านทรัพยากรธรรมชาติและสิ่งแวดล้อม งานจัดทำทะเบียนควบคุมการจัดซื้อ เก็บรักษา การเบิกจ่ายวัสดุ อุปกรณ์ อะไหล่ น้ำมันเชื้อเพลิง งานบริการข้อมูล งานบริการข้อมูล สถิติ ช่วยเหลือให้คำแนะนำทางวิชาการด้านวิศวกรรมต่างๆ งานอื่น ๆ ที่เกี่ยวข้องและที่ได้รับมอบหมาย มีการแบ่งส่วนราชการภายในออกเป็น ๓ งานหลัก ดังนี้

- (๑) งานแบบแผนและก่อสร้าง
- (๒) งานออกแบบและควบคุมอาคาร
- (๓) งานสาธารณูปโภค

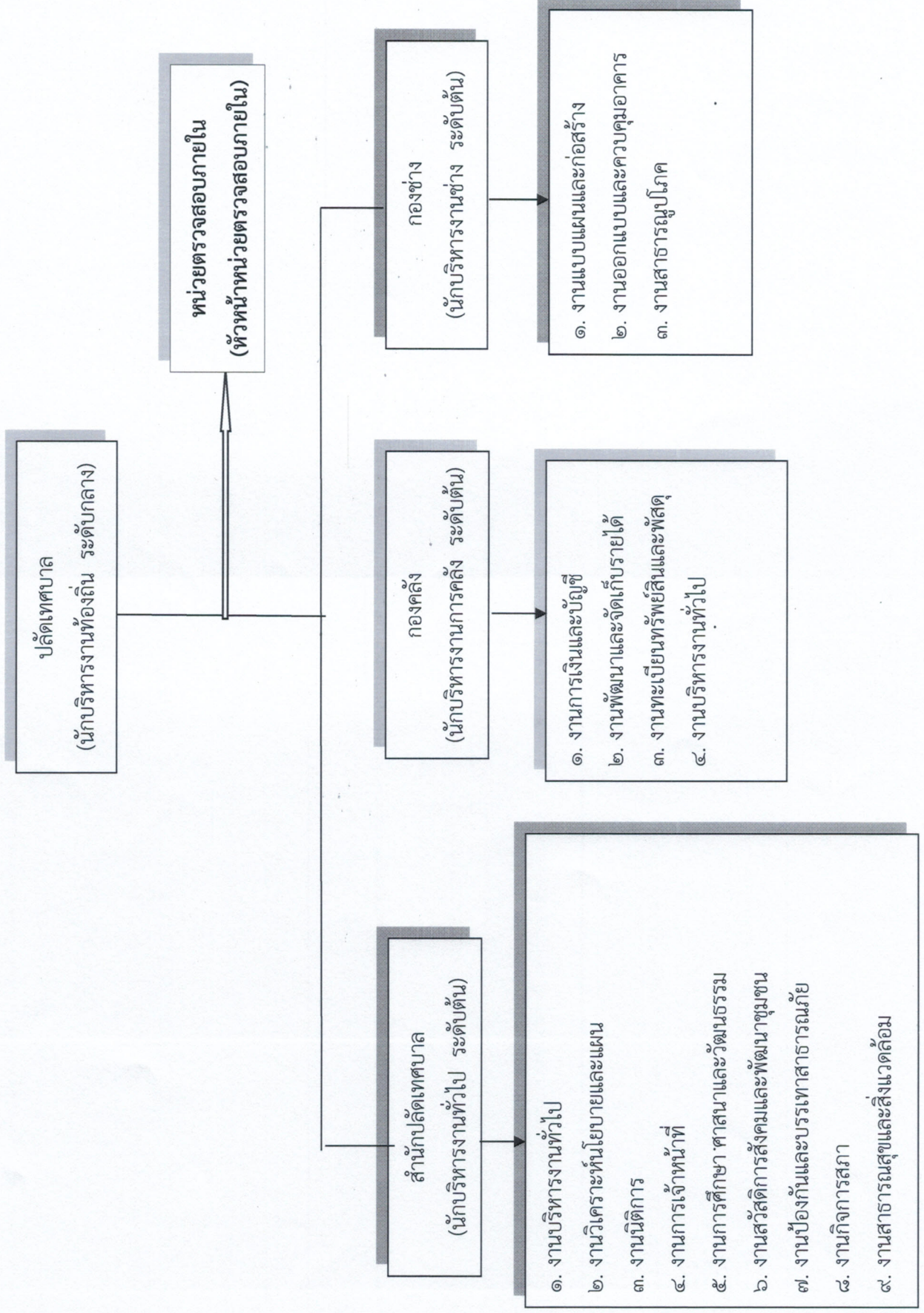
๔. หน่วยตรวจสอบภายใน มีหน้าที่รับผิดชอบเกี่ยวกับ งานจัดทำแผนการตรวจสอบ ภายในประจำปี งานการตรวจสอบความถูกต้องและเชื่อถือได้ของเอกสารการเงิน การบัญชี เอกสารการรับ การจ่ายเงินทุกประเภท ตรวจสอบการเก็บรักษาหลักฐานการเงิน การบัญชี งานตรวจสอบการสรรหาพัสดุและ ทรัพย์สินการเก็บรักษาพัสดุและทรัพย์สิน งานตรวจสอบการทำประโยชน์จากทรัพย์สินของเทศบาล งาน ตรวจสอบ ติดตามและการประเมินผลการดำเนินงานตามแผนงาน โครงการให้เป็นไปตามนโยบาย วัตถุประสงค์ และเป้าหมายที่กำหนดอย่างมีประสิทธิภาพ ประสิทธิผลและประหยัด งานวิเคราะห์และ ประเมินความมีประสิทธิภาพ ประหยัด คุ่มค่าในการใช้ทรัพยากรของส่วนราชการต่างๆ งานประเมินการ ควบคุมภายในของหน่วยรับตรวจ งานรายงานผลการตรวจสอบภายใน งานบริการข้อมูล สถิติ ช่วยเหลือให้ คำแนะนำแนวทางแก้ไข ปรับปรุงการปฏิบัติงานแก่หน่วยรับตรวจและผู้เกี่ยวข้องงานอื่นๆ ที่เกี่ยวข้องและที่ ได้รับมอบหมาย

ทั้งนี้ ตั้งแต่วันที่ ๘ เดือนมิถุนายน พ.ศ. ๒๕๖๔ เป็นต้นไป

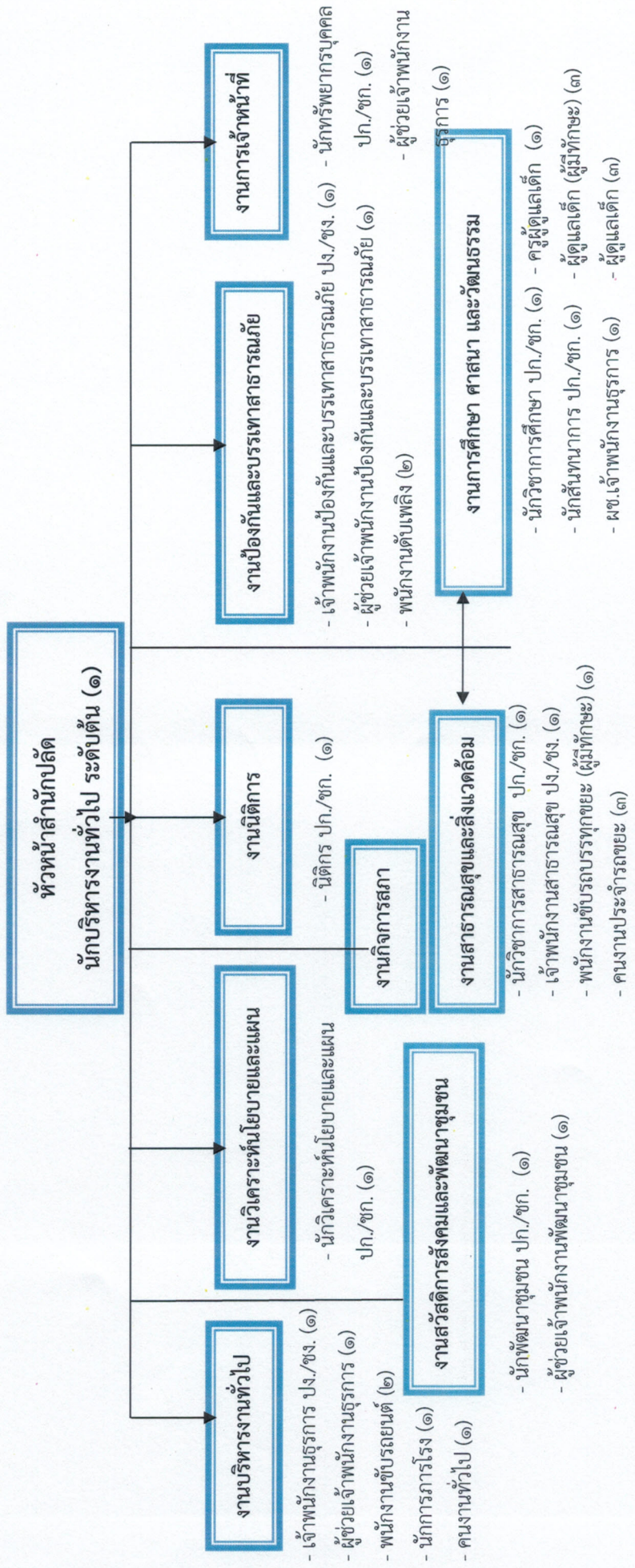
ประกาศ ณ วันที่ ๘ มิถุนายน พ.ศ. ๒๕๖๔


(นายจรงค์ ชุ่มสุข)
นายกเทศมนตรีตำบลกรูด

โครงสร้างส่วนราชการ เทศบาลตำบลกรูด

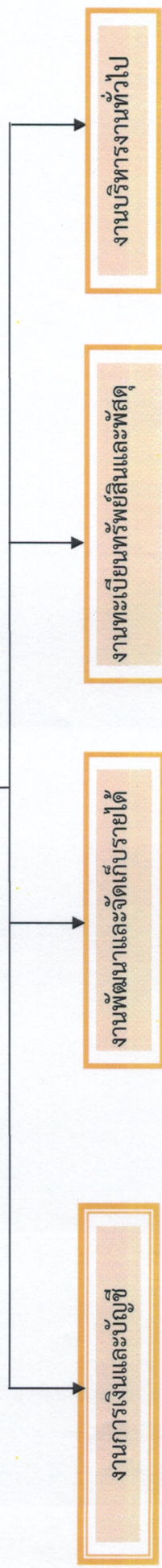
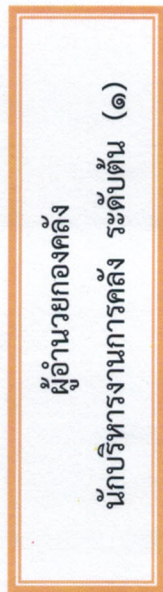


โครงสร้างของสำนักปลัดเทศบาล



ประเภท	พนักงานเทศบาล (ระดับ)						พนักงานครู	ถูกจ้าง ประจำ	พนักงานจ้าง ผู้เชี่ยวชาญ พิเศษ	พนักงานจ้าง ตามภารกิจ (คุณวุฒิ)	พนักงานจ้าง ตามภารกิจ (ทักษะ)	พนักงานจ้าง ทั่วไป	รวม ทั้งหมด
	อำนาจการตัดสินใจ	วิชาการ			ทั่วไป								
จำนวน	สูง	กลาง	ต้น	ชพ.	ชก.	ป.ก.	อ.ว.	ช.ง.	ป.ง.				
	-	-	๑	-	-	๓	-	-	-	๕	๔	๑๒	๓๓

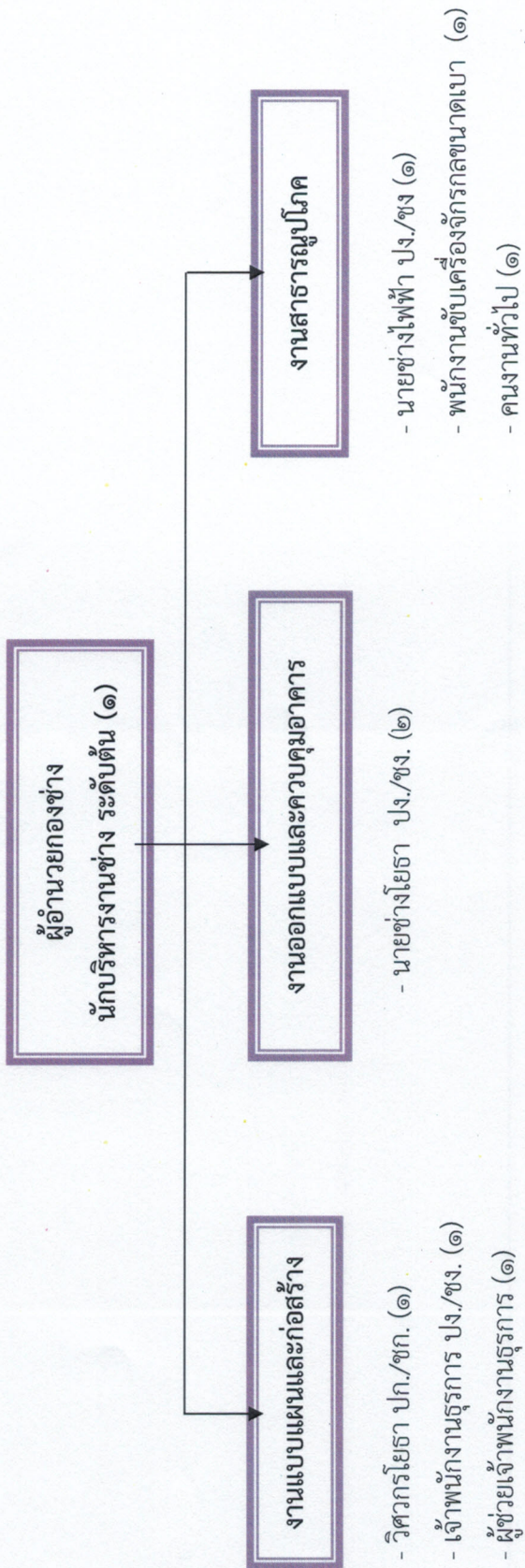
โครงสร้างขององค์กร



- นักวิชาการเงินและบัญชี ปก./ชก. (๑)
- เจ้าพนักงานการเงินและบัญชี ปง./ชง. (๑)
- นักวิชาการจัดเก็บรายได้ ปก./ชก. (๑)
- เจ้าพนักงานจัดเก็บรายได้ ปง./ชง. (๑)
- ผช.เจ้าพนักงานจัดเก็บรายได้ (๑)
- เจ้าพนักงานพัสดุ ปง./ชง. (๒)

ประเภท	พนักงานเทศบาล (ระดับ)										รวมทั้งหมด			
	อำนวยการท้องถิ่น		วิชาการ				ทั่วไป	ถูกจ้างประจำ	พนักงานจ้างผู้เชี่ยวชาญพิเศษ	พนักงานจ้างตามภารกิจ (คุณวุฒิ)		พนักงานจ้างตามภารกิจ (ทักษะ)	พนักงานจ้างทั่วไป	
			สูง	กลาง	ต้น	ชช.								ชพ.
จำนวน	-	-	๑	-	-	๑	๑	๑	-	-	๑	-	-	๘

โครงสร้างกองช่าง



ประเภท	พนักงานเทศบาล (ระดับ)										รวมทั้งหมด						
	อำนาจการท้องถิ่น		วิชาการ				ทั่วไป		ลูกจ้างประจำ	พนักงานจ้างผู้เชี่ยวชาญพิเศษ		พนักงานจ้างตามภารกิจ (คุณวุฒิ)	พนักงานจ้างตามภารกิจ (ทักษะ)	พนักงานจ้างทั่วไป			
จำนวน	สูง	กลาง	ต้น	ชช.	ขพ.	ชก.	ชก.	ป.ก.			อ.ว.				ชง.	ทั่วไป	๑
	-	-	๑	-	-	-	-	๑	-	๒	๒	-	-	๑	๑	๑	๙

